

内子町観光マーケティング調査・分析業務 調査結果報告書

2024.3.31

【目次】

・調査概要	1P
・邦人向け調査結果	2P
・訪日外国人向け調査結果	36P
・調査結果の考察	47P

1. 調査概要

➤ 調査概要及び回収状況・回答者プロフィール等は下記の通りとなっている。

■調査概要

調査対象	内子町来訪者
調査手法	Webアンケート（オープン調査）
サンプル数	1042サンプル（邦人：937サンプル／訪日外国人：105サンプル）
調査時期	2023/07/20(木)～2023/11/20(月) ・上期 2023/07/20(木)～2023/09/20(水) ・下期 2023/09/21(木)～2023/11/20(月)

■回収状況・回答者プロフィール

< 邦人（単位：人） >

		人数	割合
全体		937	100.0%
調査季節	上期	502	53.6%
	下期	435	46.4%
性別	男性	330	35.2%
	女性	600	64.0%
	その他	7	0.7%
年代	10代以下	12	1.3%
	20代	97	10.4%
	30代	115	12.3%
	40代	165	17.6%
	50代	265	28.3%
	60代	230	24.5%
	70代	50	5.3%
	80代以上	3	0.3%
お住まい ※地域	愛媛県	273	29.1%
	北海道・東北	11	1.2%
	関東	205	21.9%
	中部	53	5.7%
	近畿	152	16.2%
	中国	100	10.7%
	四国（愛媛県以外）	89	9.5%
	九州・沖縄	54	5.8%
家族構成	独身	249	26.6%
	既婚（夫婦のみ）	298	31.8%
	既婚（未子未就学）	41	4.4%
	既婚（未子小中高生）	108	11.5%
	既婚（未子19歳以上）	98	10.5%
	既婚（子ども独立）	143	15.3%

< 訪日外国人（単位：人） >

		人数	割合
全体		105	100.0%
調査季節	上期	26	24.8%
	下期	79	75.2%
国籍 ※地域	ヨーロッパ	35	33.3%
	アジア	56	53.3%
	北アメリカ	5	4.8%
	南アメリカ	1	1.0%
	オセアニア	7	6.7%
内子町 滞在期間	アフリカ	1	1.0%
	1日	71	67.6%
	2日	10	9.5%
	3～4日	11	10.5%
5日以上	13	12.4%	

■報告書の見方

(1) 基数となるべき実数は、「調査数（n）」と表示する。各比率はすべてを100%として百分率で表し、小数点以下第2位を四捨五入して算出している。そのため、百分率の合計が100%にならないことがある。

(2) 質問文の中に、複数回答が可能な質問があるが、その場合、回答の合計は回答者数の合計及び100%を上回ることがある。

※回答形式を下記略語にて表記

〔SA〕単純回答・・・選択肢から該当するものを1つだけ選んで選択

〔MA〕複数回答・・・選択肢から該当するものを複数選んで選択

〔FA〕自由回答・・・数値、単語などを自由に回答

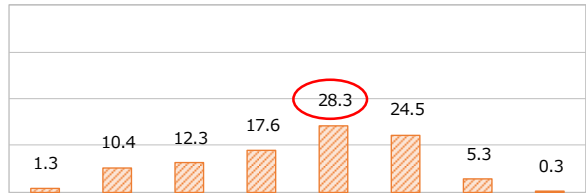
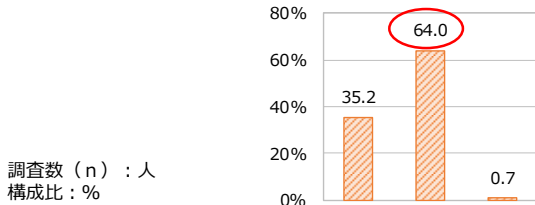
(3) 図中の選択肢表記は、場合によっては語句を短縮・簡略化している場合がある。

2.回答者プロフィール（性別・年代）

- 性別は「女性」が64.0%と6割以上を占めている。
- 年齢は「50代」の出現率が約3割と高くなっている。
- 性年代で見ると、「女性40代～女性60代」の回答が多くなっている。
- 同行者数「1人」は男性、「3人以上」は女性の割合が高く、男性は1人旅、女性は多人数での旅行を好む傾向がみられる。

問1.あなたの性別を教えてください。[SA]

問2.あなたの年齢を教えてください。[SA]



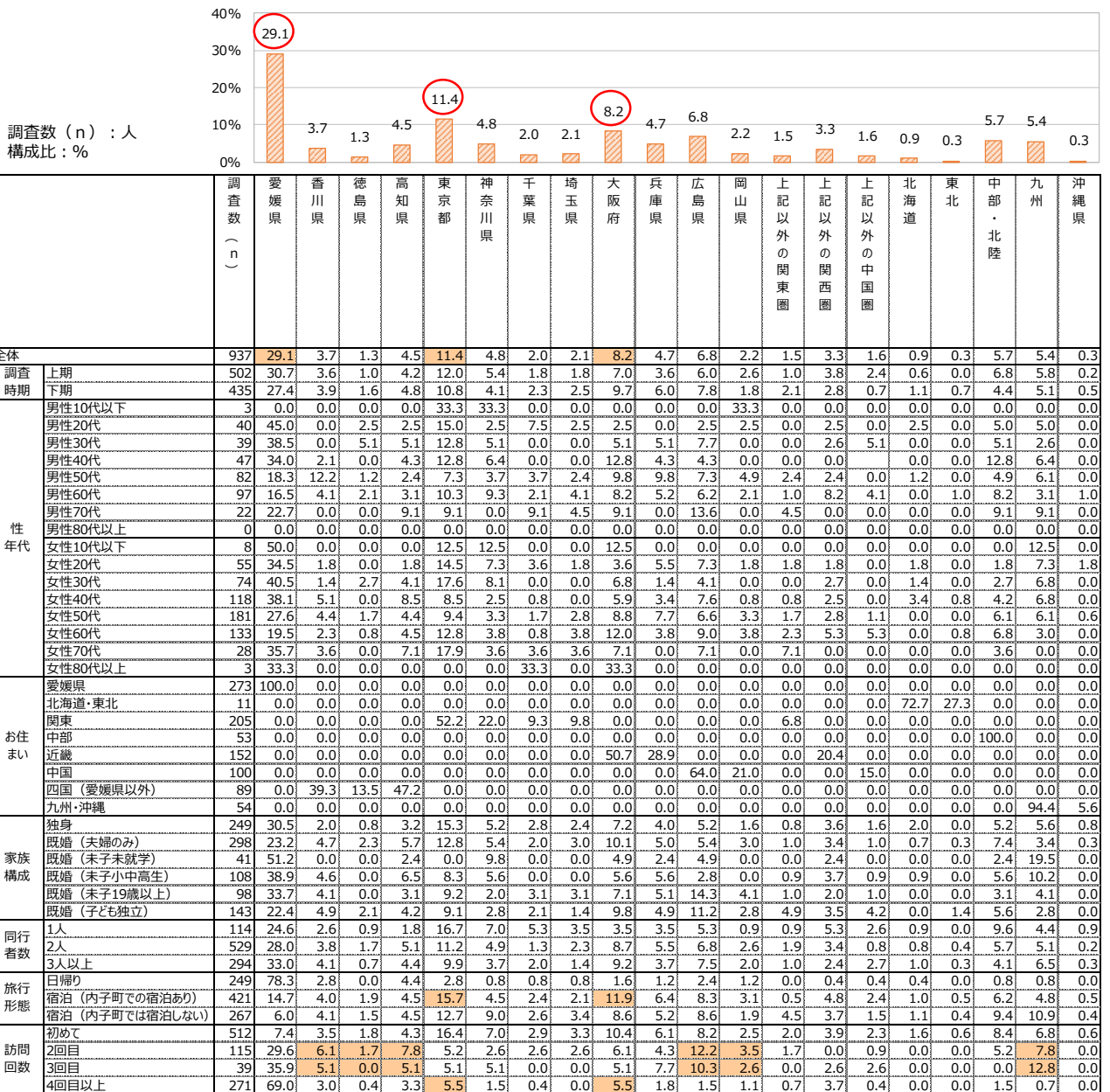
		調査数 (n)	男性	女性	その他
全体		937	35.2	64.0	0.7
調査時期	上期	502	36.1	63.3	0.6
	下期	435	34.3	64.8	0.9
性年代	男性10代以下	3	100.0	0.0	0.0
	男性20代	40	100.0	0.0	0.0
	男性30代	39	100.0	0.0	0.0
	男性40代	47	100.0	0.0	0.0
	男性50代	82	100.0	0.0	0.0
	男性60代	97	100.0	0.0	0.0
	男性70代	22	100.0	0.0	0.0
	男性80代以上	0	0.0	0.0	0.0
	女性10代以下	8	0.0	100.0	0.0
	女性20代	55	0.0	100.0	0.0
	女性30代	74	0.0	100.0	0.0
	女性40代	118	0.0	100.0	0.0
	女性50代	181	0.0	100.0	0.0
	女性60代	133	0.0	100.0	0.0
女性70代	28	0.0	100.0	0.0	
女性80代以上	3	0.0	100.0	0.0	
お住まい	愛媛県	273	31.1	67.8	1.1
	北海道・東北	11	27.3	72.7	0.0
	関東	205	37.6	62.4	0.0
	中部	53	45.3	54.7	0.0
	近畿	152	36.8	62.5	0.7
	中国	100	35.0	64.0	1.0
	四国（愛媛県以外）	89	37.1	62.9	0.0
	九州・沖縄	54	31.5	64.8	3.7
家族構成	独身	249	31.7	67.1	1.2
	既婚（夫婦のみ）	298	42.3	57.7	0.0
	既婚（未子未就学）	41	31.7	63.4	4.9
	既婚（未子小中高生）	108	27.8	72.2	0.0
	既婚（未子19歳以上）	98	32.7	65.3	2.0
	既婚（子ども独立）	143	35.0	65.0	0.0
同行者数	1人	114	59.6	40.4	0.0
	2人	529	33.6	66.2	0.2
	3人以上	294	28.6	69.4	2.0
旅行形態	日帰り	249	31.7	67.9	0.4
	宿泊（内子町での宿泊あり）	421	37.1	62.2	0.7
	宿泊（内子町では宿泊しない）	267	35.6	63.3	1.1
訪問回数	初めて	512	35.5	63.5	1.0
	2回目	115	36.5	63.5	0.0
	3回目	39	48.7	51.3	0.0
	4回目以上	271	32.1	67.2	0.7

	10代以下	20代	30代	40代	50代	60代	70代	80代以上
全体	1.3	10.4	12.3	17.6	28.3	24.5	5.3	0.3
調査時期	2.0	13.1	13.1	20.1	25.7	22.7	3.0	0.2
性年代	0.5	7.1	11.3	14.7	31.3	26.7	8.0	0.5
男性10代以下	100.0	0.0	0.0	0.0	0.0	0.0	0.0	0.0
男性20代	0.0	100.0	0.0	0.0	0.0	0.0	0.0	0.0
男性30代	0.0	0.0	100.0	0.0	0.0	0.0	0.0	0.0
男性40代	0.0	0.0	0.0	100.0	0.0	0.0	0.0	0.0
男性50代	0.0	0.0	0.0	0.0	100.0	0.0	0.0	0.0
男性60代	0.0	0.0	0.0	0.0	0.0	100.0	0.0	0.0
男性70代	0.0	0.0	0.0	0.0	0.0	0.0	100.0	0.0
男性80代以上	0.0	0.0	0.0	0.0	0.0	0.0	0.0	0.0
女性10代以下	100.0	0.0	0.0	0.0	0.0	0.0	0.0	0.0
女性20代	0.0	100.0	0.0	0.0	0.0	0.0	0.0	0.0
女性30代	0.0	0.0	100.0	0.0	0.0	0.0	0.0	0.0
女性40代	0.0	0.0	0.0	100.0	0.0	0.0	0.0	0.0
女性50代	0.0	0.0	0.0	0.0	100.0	0.0	0.0	0.0
女性60代	0.0	0.0	0.0	0.0	0.0	100.0	0.0	0.0
女性70代	0.0	0.0	0.0	0.0	0.0	0.0	100.0	0.0
女性80代以上	0.0	0.0	0.0	0.0	0.0	0.0	0.0	100.0
お住まい	1.5	13.9	17.2	22.3	23.8	15.4	5.5	0.4
北海道・東北	0.0	18.2	9.1	45.5	9.1	18.2	0.0	0.0
関東	2.0	13.2	12.7	11.7	24.4	27.8	7.8	0.5
中部	0.0	5.7	7.5	20.8	28.3	32.1	5.7	0.0
近畿	1.3	5.3	8.6	14.5	34.9	32.2	2.6	0.7
中国	1.0	7.0	8.0	12.0	31.0	36.0	5.0	0.0
四国（愛媛県以外）	0.0	4.5	11.2	21.3	36.0	21.3	5.6	0.0
九州・沖縄	1.9	14.8	11.1	20.4	33.3	14.8	3.7	0.0
家族構成	4.0	30.9	19.7	14.5	22.1	6.8	1.6	0.4
独身	0.0	4.7	11.4	11.7	26.8	35.6	9.4	0.3
既婚（夫婦のみ）	2.4	12.2	56.1	26.8	0.0	0.0	2.4	0.0
既婚（未子未就学）	0.9	0.0	8.3	65.7	24.1	0.9	0.0	0.0
既婚（未子小中高生）	0.0	1.0	0.0	9.2	62.2	22.4	5.1	0.0
既婚（未子19歳以上）	0.0	0.0	0.0	2.1	30.1	58.7	8.4	0.7
既婚（子ども独立）	0.9	12.3	19.3	19.3	21.1	24.6	2.6	0.0
同行者数	0.4	10.6	11.2	13.2	32.3	26.8	5.1	0.4
1人	3.1	9.2	11.6	24.8	23.8	20.4	6.8	0.3
2人	2.8	14.5	16.5	21.7	24.1	14.9	5.2	0.4
3人以上	0.5	8.6	13.3	15.9	26.4	28.3	6.7	0.5
旅行形態	1.1	9.4	6.7	16.5	35.2	27.7	3.4	0.0
日帰り	2.0	12.3	11.7	16.6	29.5	23.2	4.3	0.4
宿泊（内子町での宿泊あり）	0.0	13.0	11.3	16.5	26.1	27.8	5.2	0.0
宿泊（内子町では宿泊しない）	0.0	2.6	23.1	12.8	33.3	20.5	7.7	0.0
訪問回数	0.7	6.6	12.2	20.7	26.2	26.2	7.0	0.4

3.回答者プロフィール（居住地）

- 来訪者の29.1%（約3割）は「愛媛県」居住者であった。
- 愛媛県以外では「東京都」や「大阪府」など大都市からの来訪者が多くなっている。
- 訪問回数「初めて」は、「東京都」など内子町から遠い地域の割合が高くなっているが、「2回目」「3回目」は「広島」「香川」「高知」「九州」など近い地域の割合が高くなっている。
- 「東京都」からの宿泊者は全体の15.7%と、全ての地域の中で最も高く、訪問回数4回目以上でも一定数の割合が訪問し続けていることから、「コアな内子町ファン」がいることが推測される。

問3.お住まいの都道府県名・または地区を教えてください。[SA]

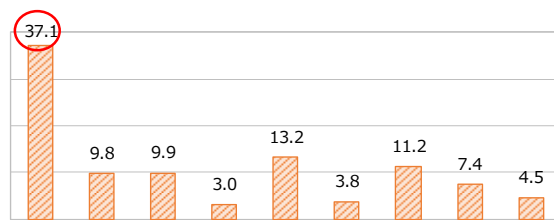
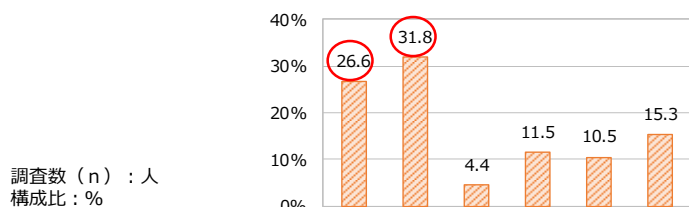


4.回答者プロフィール（家族構成・職業）

- 家族構成は「既婚（夫婦のみ）」が31.8%、「独身」が26.6%で多くなっている。
- 職業は「会社員」が37.1%となっている。
- 旅行形態をみると「宿泊（内子町での宿泊あり）」は、「既婚（夫婦のみ）」の割合が高くなっている。
- 来訪者数の多い「女性40代～女性60代」の職業は、「会社員」「パート・アルバイト」「主婦・主夫」の割合が高くなっている。

問4.家族構成を教えてください。[SA]

問5.あなたの職業を教えてください。[SA]



調査数 (n) : 人
構成比 : %

	調査数 (n)	家族構成 (%)						
		独身	既婚 (夫婦のみ)	既婚 (未子未就学)	既婚 (未子小中高生)	既婚 (未子19歳以下)	既婚 (子ども独立)	
全体	937	26.6	31.8	4.4	11.5	10.5	15.3	
調査時期	上期	502	28.9	31.1	5.8	13.5	8.4	12.4
	下期	435	23.9	32.6	2.8	9.2	12.9	18.6
性年代	男性10代以下	3	100.0	0.0	0.0	0.0	0.0	0.0
	男性20代	40	77.5	15.0	5.0	0.0	2.5	0.0
	男性30代	39	41.0	30.8	17.9	10.3	0.0	0.0
	男性40代	47	23.4	27.7	6.4	34.0	4.3	4.3
	男性50代	82	15.9	35.4	0.0	11.0	22.0	15.9
	男性60代	97	5.2	52.6	0.0	1.0	9.3	32.0
	男性70代	22	0.0	68.2	4.5	0.0	9.1	18.2
	男性80代以上	0	0.0	0.0	0.0	0.0	0.0	0.0
	女性10代以下	8	75.0	0.0	12.5	12.5	0.0	0.0
	女性20代	55	80.0	14.5	5.5	0.0	0.0	0.0
	女性30代	74	44.6	29.7	18.9	6.8	0.0	0.0
	女性40代	118	21.2	18.6	6.8	46.6	5.9	0.8
	女性50代	181	23.2	28.2	0.0	9.4	22.7	16.6
女性60代	133	9.0	41.4	0.0	0.0	9.8	39.8	
女性70代	28	14.3	46.4	0.0	0.0	10.7	28.6	
女性80代以上	3	33.3	33.3	0.0	0.0	0.0	33.3	
住まい	愛媛県	273	27.8	25.3	7.7	15.4	12.1	11.7
	北海道・東北	11	45.5	27.3	0.0	9.1	0.0	18.2
	関東	205	32.2	35.1	2.0	7.8	8.8	14.1
	中部	53	24.5	41.5	1.9	11.3	5.7	15.1
	近畿	152	24.3	36.2	2.6	10.5	9.2	17.1
	中国	100	21.0	28.0	2.0	4.0	19.0	26.0
	四国（愛媛県以外）九州・沖縄	89	16.9	42.7	1.1	13.5	7.9	18.0
家族構成	独身	249	100.0	0.0	0.0	0.0	0.0	0.0
	既婚（夫婦のみ）	298	0.0	100.0	0.0	0.0	0.0	0.0
	既婚（未子未就学）	41	0.0	0.0	100.0	0.0	0.0	0.0
	既婚（未子小中高生）	108	0.0	0.0	0.0	100.0	0.0	0.0
	既婚（未子19歳以上）	98	0.0	0.0	0.0	0.0	100.0	0.0
	既婚（子ども独立）	143	0.0	0.0	0.0	0.0	0.0	100.0
同行者数	1人	114	55.3	16.7	2.6	7.9	5.3	12.3
	2人	529	24.4	43.3	0.8	6.4	8.9	16.3
	3人以上	294	19.4	17.0	11.6	22.1	15.3	14.6
旅行形態	日帰り	249	29.3	25.7	5.2	16.1	12.4	11.2
	宿泊（内子町での宿泊あり）	421	24.0	37.8	5.0	8.6	9.0	15.7
	宿泊（内子町では宿泊しない）	267	28.1	28.1	2.6	12.0	10.9	18.4
訪問回数	初めて	512	29.1	32.6	3.3	9.6	9.4	16.0
	2回目	115	28.7	28.7	6.1	10.4	8.7	17.4
	3回目	39	20.5	30.8	7.7	12.8	15.4	12.8
	4回目以上	271	21.8	31.7	5.2	15.5	12.5	13.3

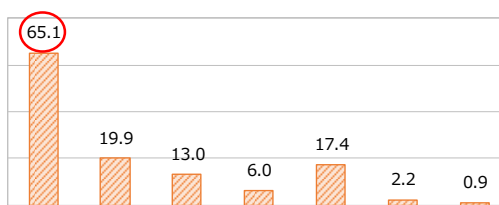
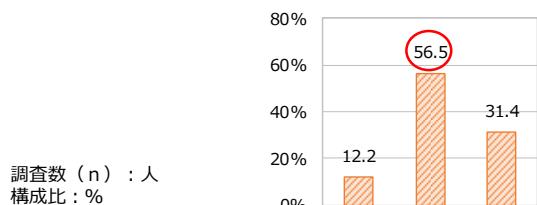
	会社員	公務員	自営業・フリーランス	経営者	パート・アルバイト	学生	主婦・主夫	無職	その他
全体	37.1	9.8	9.9	3.0	13.2	3.8	11.2	7.4	4.5
調査時期 上期	36.9	12.7	9.8	3.2	13.5	5.6	8.8	5.4	4.2
調査時期 下期	37.5	6.4	10.1	2.8	12.9	1.8	14.0	9.7	4.8
性年代 男性10代以下	0.0	0.0	0.0	0.0	0.0	66.7	0.0	0.0	33.3
性年代 男性20代	52.5	5.0	0.0	0.0	5.0	25.0	0.0	5.0	7.5
性年代 男性30代	61.5	15.4	12.8	0.0	5.1	0.0	0.0	0.0	5.1
性年代 男性40代	59.6	12.8	8.5	8.5	2.1	0.0	0.0	0.0	6.4
性年代 男性50代	63.4	15.9	15.9	0.0	0.0	0.0	2.4	0.0	2.4
性年代 男性60代	29.9	10.3	15.5	9.3	6.2	0.0	1.0	21.6	6.2
性年代 男性70代	4.5	0.0	4.5	13.6	9.1	0.0	4.5	59.1	4.5
性年代 男性80代以上	0.0	0.0	0.0	0.0	0.0	0.0	0.0	0.0	0.0
性年代 女性10代以下	0.0	0.0	0.0	0.0	0.0	87.5	0.0	0.0	12.5
性年代 女性20代	41.8	12.7	0.0	0.0	3.6	29.1	5.5	3.6	3.6
性年代 女性30代	54.1	8.1	13.5	2.7	13.5	0.0	4.1	1.4	2.7
性年代 女性40代	39.0	9.3	9.3	0.8	23.7	0.0	13.6	0.0	4.2
性年代 女性50代	35.9	11.6	9.4	1.7	21.0	0.0	17.1	1.1	2.2
性年代 女性60代	12.8	6.8	10.5	3.8	23.3	0.0	24.8	12.0	6.0
性年代 女性70代	0.0	0.0	10.7	3.6	7.1	0.0	42.9	35.7	0.0
性年代 女性80代以上	0.0	0.0	0.0	0.0	0.0	0.0	66.7	33.3	0.0
住まい 愛媛県	38.1	7.7	9.5	0.7	17.9	4.0	11.0	5.9	5.1
住まい 北海道・東北	36.4	18.2	9.1	0.0	9.1	9.1	9.1	9.1	0.0
住まい 関東	42.9	5.9	8.8	4.9	9.8	5.9	10.7	7.3	3.9
住まい 中部	20.8	18.9	13.2	1.9	15.1	0.0	11.3	17.0	1.9
住まい 近畿	40.1	10.5	7.9	2.0	13.8	3.9	9.9	6.6	5.3
住まい 中国	28.0	8.0	12.0	7.0	13.0	3.0	14.0	8.0	7.0
住まい 四国（愛媛県以外）九州・沖縄	39.3	14.6	10.1	3.4	10.1	0.0	13.5	6.7	2.2
家族構成 独身	31.5	18.5	14.8	3.7	5.6	5.6	9.3	7.4	3.7
家族構成 既婚（夫婦のみ）	48.6	10.4	7.2	0.8	6.8	14.1	0.0	6.8	5.2
家族構成 既婚（未子未就学）	33.6	8.4	12.8	5.4	11.1	0.0	15.4	10.1	3.4
家族構成 既婚（未子小中高生）	43.9	12.2	2.4	0.0	19.5	0.0	14.6	2.4	4.9
家族構成 既婚（未子19歳以上）	38.9	13.0	9.3	2.8	17.6	0.9	13.0	0.9	3.7
家族構成 既婚（子ども独立）	32.7	9.2	7.1	4.1	25.5	0.0	12.2	5.1	4.1
同行者数 1人	24.5	9.1	13.3	2.1	15.4	0.0	18.9	10.5	6.3
同行者数 2人	46.5	9.6	10.5	3.5	12.3	2.6	0.0	13.2	1.8
同行者数 3人以上	36.7	9.1	9.3	3.6	14.0	3.4	12.1	6.8	5.1
旅行形態 日帰り	34.4	11.2	10.9	1.7	12.2	5.1	13.9	6.1	4.4
旅行形態 宿泊（内子町での宿泊あり）	42.2	7.2	8.0	1.2	17.7	6.0	8.8	5.2	3.6
旅行形態 宿泊（内子町では宿泊しない）	34.4	8.6	12.4	5.5	9.3	2.4	12.4	9.3	5.9
訪問回数 初めて	36.7	14.2	7.9	0.7	15.4	4.1	11.6	6.4	3.0
訪問回数 2回目	39.3	10.2	9.4	2.9	11.9	4.9	10.7	6.6	4.1
訪問回数 3回目	34.8	11.3	7.8	2.6	13.0	2.6	11.3	9.6	7.0
訪問回数 4回目以上	38.5	10.3	12.8	7.7	7.7	2.6	2.6	12.8	5.1
	33.9	8.5	11.4	2.6	16.6	2.6	13.3	7.0	4.1

5. 旅行人数および同行者

- 同行した人数は「2人」が56.5%となっている。
- 同行者は「夫婦・パートナー」が65.1%となっている。
- 性年代では「男性」「女性」とともに「30代～40代」で「夫婦・パートナー」「子ども」の割合が高くなっているが、「女性50代以上」では「友人・知人」の割合も高くなっている。

問6.あなたも含めて、何人での旅行ですか？[FA]

問6-1.今回のご旅行の同行者をお答えください。[MA]



		調査数 (n)	1人	2人	3人以上	夫婦・パートナー	子ども	親	その他親族	友人・知人	会社や仕事の関係者	その他
全体		937	12.2	56.5	31.4	65.1	19.9	13.0	6.0	17.4	2.2	0.9
調査時期	上期	502	13.5	52.8	33.7	68.4	23.5	12.9	6.2	15.2	2.8	1.2
	下期	435	10.6	60.7	28.7	61.4	15.9	13.1	5.7	19.8	1.5	0.5
性年代	男性10代以下	3	33.3	0.0	66.7	0.0	0.0	100.0	50.0	0.0	0.0	0.0
	男性20代	40	25.0	57.5	17.5	60.0	6.7	26.7	0.0	16.7	0.0	0.0
	男性30代	39	25.6	43.6	30.8	82.8	31.0	6.9	0.0	10.3	3.4	0.0
	男性40代	47	25.5	42.6	31.9	88.6	34.3	22.9	11.4	0.0	0.0	0.0
	男性50代	82	14.6	57.3	28.0	81.4	22.9	7.1	1.4	5.7	5.7	0.0
	男性60代	97	20.6	59.8	19.6	93.5	11.7	1.3	3.9	2.6	5.2	2.6
	男性70代	22	13.6	59.1	27.3	89.5	10.5	0.0	0.0	21.1	0.0	0.0
	男性80代以上	0	0.0	0.0	0.0	0.0	0.0	0.0	0.0	0.0	0.0	0.0
	女性10代以下	8	0.0	25.0	75.0	12.5	0.0	100.0	12.5	0.0	0.0	0.0
	女性20代	55	7.3	60.0	32.7	45.1	7.8	35.3	5.9	17.6	2.0	0.0
女性30代	74	16.2	56.8	27.0	58.1	19.4	16.1	3.2	16.1	6.5	0.0	
女性40代	118	8.5	42.4	49.2	64.8	45.4	20.4	5.6	9.3	2.8	0.0	
女性50代	181	6.6	68.0	25.4	59.2	14.2	8.9	5.9	28.4	0.6	0.0	
女性60代	133	6.0	63.2	30.8	60.0	11.2	4.0	10.4	30.4	0.0	0.8	
女性70代	28	0.0	50.0	50.0	32.1	21.4	0.0	10.7	28.6	0.0	14.3	
女性80代以上	3	0.0	66.7	33.3	0.0	66.7	0.0	0.0	33.3	0.0	0.0	
お住まい	愛媛県	273	10.3	54.2	35.5	58.8	25.3	14.3	4.5	20.0	2.9	2.0
	北海道・東北	11	9.1	54.5	36.4	30.0	10.0	20.0	0.0	30.0	0.0	10.0
	関東	205	18.5	55.6	25.9	59.9	19.2	13.8	5.4	17.4	1.8	0.0
	中部	53	20.8	56.6	22.6	76.2	14.3	14.3	0.0	21.4	2.4	0.0
	近畿	152	9.2	61.2	29.6	68.8	16.7	10.1	8.7	13.8	1.4	0.0
	中国	100	10.0	54.0	36.0	73.3	14.4	7.8	7.8	21.1	2.2	1.1
	四国（愛媛県以外）九州・沖縄	89	6.7	62.9	30.3	73.5	16.9	13.3	4.8	13.3	1.2	0.0
家族構成	独身	249	25.3	51.8	22.9	33.9	1.1	30.1	8.6	29.6	2.7	0.5
	既婚（夫婦のみ）	298	6.4	76.8	16.8	82.1	2.2	5.7	4.7	11.8	1.8	1.1
	既婚（未子未就学）	41	7.3	9.8	82.9	89.5	86.8	10.5	5.3	2.6	0.0	0.0
	既婚（未子小中高生）	108	8.3	31.5	60.2	71.7	66.7	18.2	5.1	5.1	2.0	0.0
	既婚（未子19歳以上）	98	6.1	48.0	45.9	55.4	32.6	6.5	4.3	26.1	2.2	1.1
	既婚（子ども独立）	143	9.8	60.1	30.1	68.2	20.9	5.4	7.0	19.4	3.1	1.6
同行者数	1人	114	100.0	0.0	0.0	0.0	0.0	0.0	0.0	0.0	0.0	0.0
	2人	529	0.0	100.0	0.0	72.4	4.7	6.2	1.5	15.3	0.4	0.0
	3人以上	294	0.0	0.0	100.0	52.0	47.3	25.2	13.9	21.1	5.4	2.4
旅行形態	日帰り	249	12.9	57.4	29.7	57.6	22.6	17.1	5.1	16.6	2.8	2.3
	宿泊（内子町での宿泊あり）	421	11.4	54.9	33.7	66.0	18.2	11.3	6.4	19.8	2.7	0.3
	宿泊（内子町では宿泊しない）	267	12.7	58.1	29.2	70.8	20.2	12.0	6.0	14.2	0.9	0.4
訪問回数	初めて	512	13.7	59.2	27.1	68.3	17.4	12.4	5.2	14.5	2.0	0.2
	2回目	115	11.3	60.0	28.7	63.7	17.6	9.8	2.9	22.5	3.9	1.0
	3回目	39	17.9	51.3	30.8	50.0	28.1	9.4	15.6	28.1	0.0	0.0
	4回目以上	271	8.9	50.6	40.6	61.9	24.3	15.8	7.3	19.0	2.0	2.0

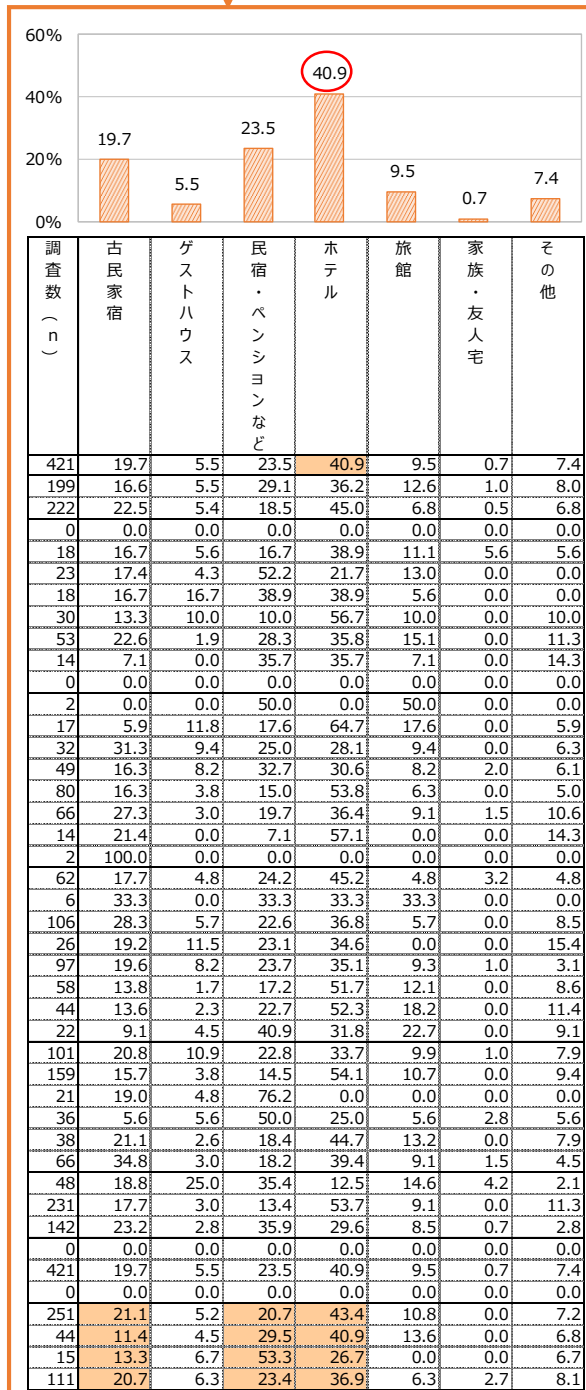
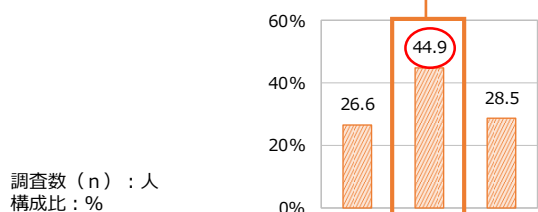
6. 旅行形態及び宿泊施設

- 宿泊の有無については、「宿泊（内子町での宿泊あり）」が44.9%と5割弱を占めている。
- 内子町で宿泊した方の宿泊施設は、「ホテル」が40.9%と約4割を占めている。
- 宿泊施設が「ホテル」の方は訪問回数が増えるにつれて減っているが、「古民家宿」や「民宿・ペンション」などでは訪問回数が増えるにつれて増加傾向にあり、「古民家宿」や「民宿・ペンション」などのリピーターが多いことが分かる。

問7. 今回の旅行は日帰りですか、宿泊ですか？ [SA]

問7-1. 内子町ではどのような施設に宿泊しますか？ [MA]

宿泊（内子町での宿泊あり）と答えた方のみ



調査数 (n) : 人
構成比 : %

		調査数 (n)	日帰り	あり (内子町での宿泊)	宿泊しない (内子町では宿泊)
全体		937	26.6	44.9	28.5
調査時期	上期	502	30.1	39.6	30.3
	下期	435	22.5	51.0	26.4
性年代	男性10代以下	3	66.7	0.0	33.3
	男性20代	40	32.5	45.0	22.5
	男性30代	39	30.8	59.0	10.3
	男性40代	47	29.8	38.3	31.9
	男性50代	82	24.4	36.6	39.0
	男性60代	97	15.5	54.6	29.9
	男性70代	22	13.6	63.6	22.7
	男性80代以上	0	0.0	0.0	0.0
	女性10代以下	8	62.5	25.0	12.5
	女性20代	55	41.8	30.9	27.3
女性30代	74	37.8	43.2	18.9	
女性40代	118	33.9	41.5	24.6	
女性50代	181	22.1	44.2	33.7	
女性60代	133	16.5	49.6	33.8	
女性70代	28	35.7	50.0	14.3	
女性80代以上	3	33.3	66.7	0.0	
お住まい	愛媛県	273	71.4	22.7	5.9
	北海道・東北	11	9.1	54.5	36.4
	関東	205	6.3	51.7	42.0
	中部	53	3.8	49.1	47.2
	近畿	152	5.3	63.8	30.9
	中国	100	10.0	58.0	32.0
	四国 (愛媛県以外)	89	20.2	49.4	30.3
九州・沖縄	54	3.7	40.7	55.6	
家族構成	独身	249	29.3	40.6	30.1
	既婚 (夫婦のみ)	298	21.5	53.4	25.2
	既婚 (末子未就学)	41	31.7	51.2	17.1
	既婚 (末子小中高生)	108	37.0	33.3	29.6
	既婚 (末子19歳以上)	98	31.6	38.8	29.6
既婚 (子ども独立)	143	19.6	46.2	34.3	
同行者数	1人	114	28.1	42.1	29.8
	2人	529	27.0	43.7	29.3
	3人以上	294	25.2	48.3	26.5
旅行形態	日帰り	249	100.0	0.0	0.0
	宿泊 (内子町での宿泊あり)	421	0.0	100.0	0.0
	宿泊 (内子町では宿泊しない)	267	0.0	0.0	100.0
訪問回数	初めて	512	12.1	49.0	38.9
	2回目	115	32.2	38.3	29.6
	3回目	39	35.9	38.5	25.6
	4回目以上	271	50.2	41.0	8.9

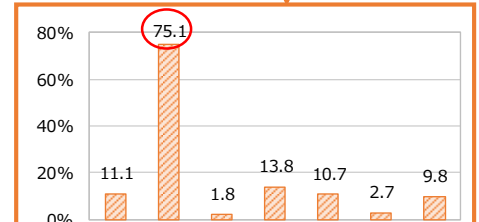
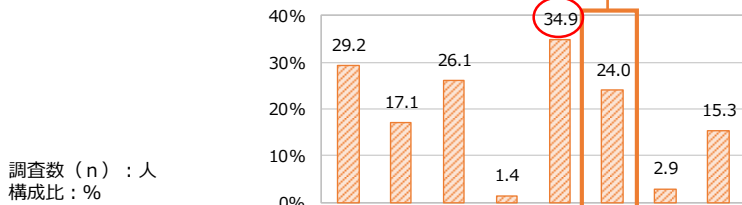
7. 参考にした情報源・SNS

- 参考にした情報源は、町や観光協会等のホームページが34.9%と3割以上を占めている。
- 参考にしたSNSは、Instagramが75.1%と7割以上を占めている。
- 「男性20代～50代」「女性10代以下～60代」とほぼ全ての世代で「Instagram」の割合が最も高くなっているが、男女ともに「YouTube」の割合も一定数ある。
- 「男性20代～40代」では「X (Twitter)」、「男性40代～50代」では「Facebook」の割合も高い。

問8. 今回の旅行で参考にした情報源をお答えください。[MA]

問8-1. SNSを利用した場合、参考にしたSNSをお答えください。[MA]

SNSと答えた方のみ



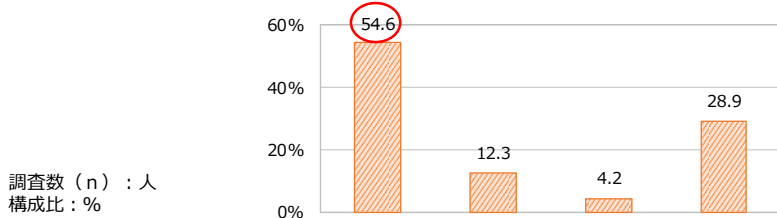
調査数 (n) : 人
構成比 : %

	調査数 (n)	親族・友人	パンフレット	雑誌・ガイドブック	新聞・雑誌等の広告	ホームページ	町や観光協会等のホームページ	SNS	テレビ・ラジオ	その他
全体	937	29.2	17.1	26.1	1.4	34.9	24.0	2.9	15.3	
調査時期										
上期	502	29.9	16.9	24.3	1.2	34.3	26.1	3.2	14.7	
下期	435	28.5	17.2	28.3	1.6	35.6	21.6	2.5	15.9	
性別										
男性10代以下	3	33.3	0.0	33.3	0.0	66.7	0.0	0.0	0.0	
男性20代	40	40.0	22.5	15.0	2.5	32.5	22.5	2.5	15.0	
男性30代	39	28.2	12.8	15.4	0.0	20.5	20.5	0.0	35.9	
男性40代	47	23.4	23.4	31.9	4.3	25.5	14.9	4.3	12.8	
男性50代	82	23.2	18.3	25.6	1.2	36.6	15.9	3.7	15.9	
男性60代	97	11.3	15.5	29.9	2.1	35.1	10.3	2.1	28.9	
男性70代	22	31.8	27.3	31.8	9.1	36.4	0.0	0.0	9.1	
男性80代以上	0	0.0	0.0	0.0	0.0	0.0	0.0	0.0	0.0	
女性10代以下	8	37.5	25.0	25.0	0.0	0.0	25.0	0.0	0.0	
女性20代	55	40.0	21.8	30.9	0.0	18.2	58.2	3.6	10.9	
女性30代	74	37.8	16.2	13.5	1.4	31.1	36.5	0.0	13.5	
女性40代	118	28.0	13.6	22.9	1.7	41.5	34.7	1.7	11.9	
女性50代	181	31.5	12.7	33.1	0.6	37.6	28.2	3.3	11.6	
女性60代	133	29.3	19.5	27.1	0.8	42.1	17.3	4.5	12.0	
女性70代	28	42.9	17.9	17.9	0.0	42.9	0.0	7.1	17.9	
女性80代以上	3	33.3	33.3	0.0	0.0	0.0	0.0	0.0	33.3	
お住まい										
愛媛県	273	34.1	19.8	12.8	2.2	31.1	35.2	3.3	9.2	
北海道・東北	11	18.2	9.1	27.3	0.0	45.5	18.2	0.0	36.4	
関東	205	24.9	19.5	36.6	1.0	39.5	18.5	2.4	16.6	
中部	53	20.8	11.3	50.9	1.9	30.2	15.1	7.5	20.8	
近畿	152	32.9	15.8	30.9	0.0	32.9	19.7	3.3	13.2	
中国	100	29.0	14.0	23.0	2.0	34.0	22.0	2.0	18.0	
四国 (愛媛県以外)	89	25.8	12.4	19.1	0.0	41.6	19.1	1.1	20.2	
九州・沖縄	54	27.8	18.5	33.3	3.7	35.2	22.2	1.9	24.1	
家族構成										
独身	249	35.7	19.7	26.1	1.2	34.1	30.9	4.0	15.3	
既婚 (夫婦のみ)	298	22.8	17.8	31.2	2.0	37.2	16.8	1.7	16.8	
既婚 (未子未就学)	41	24.4	14.6	12.2	0.0	39.0	34.1	0.0	24.4	
既婚 (未子小中高生)	108	31.5	15.7	23.1	2.8	32.4	23.1	2.8	10.2	
既婚 (未子19歳以上)	98	36.7	13.3	22.4	1.0	27.6	24.5	1.0	18.4	
既婚 (子ども独立)	143	25.9	15.4	24.5	0.0	37.1	24.5	5.6	11.2	
同行者数										
1人	114	14.9	21.9	27.2	0.9	43.0	19.3	2.6	21.9	
2人	529	26.7	14.2	27.6	1.1	35.0	24.2	3.6	15.5	
3人以上	294	39.5	20.4	23.1	2.0	31.6	25.5	1.7	12.2	
旅行形態										
日帰り	249	34.1	22.1	13.7	1.6	30.5	34.5	3.2	8.4	
宿泊 (内子町での宿泊あり)	421	28.5	10.5	24.5	0.7	32.3	22.8	1.9	20.0	
宿泊 (内子町では宿泊しない)	267	25.8	22.8	40.4	2.2	43.1	16.1	4.1	14.2	
訪問回数										
初めて	512	26.0	15.6	34.8	0.8	37.5	21.1	3.1	15.8	
2回目	115	33.0	20.9	20.0	2.6	32.2	26.1	1.7	20.0	
3回目	39	25.6	15.4	20.5	0.0	35.9	17.9	0.0	20.5	
4回目以上	271	34.3	18.5	13.3	2.2	31.0	29.5	3.3	11.4	

	調査数 (n)	X (Twitter)	Instagram	TikTok	YouTube	Facebook	LINE	その他
全体	225	11.1	75.1	1.8	13.8	10.7	2.7	9.8
調査時期								
上期	131	11.5	79.4	3.1	12.2	9.2	0.8	5.3
下期	94	10.6	69.1	0.0	16.0	12.8	5.3	16.0
性別								
男性10代以下	0	0.0	0.0	0.0	0.0	0.0	0.0	0.0
男性20代	9	33.3	88.9	11.1	11.1	0.0	0.0	0.0
男性30代	8	25.0	75.0	0.0	25.0	0.0	0.0	0.0
男性40代	7	28.6	42.9	0.0	0.0	28.6	14.3	28.6
男性50代	13	15.4	46.2	0.0	23.1	23.1	0.0	0.0
男性60代	10	0.0	20.0	0.0	50.0	10.0	0.0	20.0
男性70代	0	0.0	0.0	0.0	0.0	0.0	0.0	0.0
男性80代以上	0	0.0	0.0	0.0	0.0	0.0	0.0	0.0
女性10代以下	2	0.0	100.0	0.0	0.0	0.0	0.0	0.0
女性20代	32	12.5	96.9	3.1	15.6	0.0	3.1	6.3
女性30代	27	11.1	88.9	3.7	0.0	3.7	3.7	11.1
女性40代	41	4.9	90.2	2.4	2.4	14.6	2.4	7.3
女性50代	51	5.9	70.6	0.0	15.7	11.8	3.9	15.7
女性60代	23	17.4	52.2	0.0	26.1	21.7	0.0	8.7
女性70代	0	0.0	0.0	0.0	0.0	0.0	0.0	0.0
女性80代以上	0	0.0	0.0	0.0	0.0	0.0	0.0	0.0
お住まい								
愛媛県	96	7.3	87.5	2.1	5.2	14.6	4.2	8.3
北海道・東北	2	0.0	50.0	0.0	50.0	0.0	0.0	0.0
関東	38	15.8	63.2	2.6	13.2	15.8	0.0	13.2
中部	8	25.0	62.5	0.0	12.5	12.5	0.0	12.5
近畿	30	10.0	56.7	0.0	26.7	6.7	3.3	10.0
中国	22	18.2	68.2	0.0	27.3	0.0	4.5	13.6
四国 (愛媛県以外)	17	11.8	76.5	0.0	11.8	5.9	0.0	5.9
九州・沖縄	12	8.3	83.3	8.3	25.0	0.0	0.0	8.3
家族構成								
独身	77	13.0	88.3	2.6	10.4	6.5	2.6	5.2
既婚 (夫婦のみ)	50	12.0	68.0	2.0	20.0	10.0	0.0	10.0
既婚 (未子未就学)	14	14.3	92.9	0.0	7.1	7.1	0.0	0.0
既婚 (未子小中高生)	25	12.0	76.0	0.0	8.0	16.0	4.0	12.0
既婚 (未子19歳以上)	24	8.3	66.7	4.2	12.5	16.7	8.3	8.3
既婚 (子ども独立)	35	5.7	54.3	0.0	20.0	14.3	2.9	22.9
同行者数								
1人	22	18.2	77.3	4.5	4.5	13.6	0.0	0.0
2人	128	9.4	73.4	2.3	17.2	7.0	1.6	12.5
3人以上	75	12.0	77.3	0.0	10.7	16.0	5.3	8.0
旅行形態								
日帰り	86	8.1	90.7	1.2	5.8	8.1	3.5	5.8
宿泊 (内子町での宿泊あり)	96	10.4	64.6	1.0	15.6	11.5	2.1	16.7
宿泊 (内子町では宿泊しない)	43	18.6	67.4	4.7	25.6	14.0	2.3	2.3
訪問回数								
初めて	108	13.0	73.1	2.8	19.4	5.6	0.9	8.3
2回目	30	16.7	80.0	0.0	6.7	6.7	3.3	3.3
3回目	7	14.3	57.1	0.0	0.0	0.0	0.0	28.6
4回目以上	80	6.3	77.5	1.3	10.0	20.0	5.0	12.5

- 内子町への訪問回数は、「初めて」が54.6%と半数以上を占めている。
- お住まいが「愛媛県」の方は「4回目以上」の割合が7割弱を占めて高くなっているが、「四国（愛媛県以外）」を除く全ての地域の方は「初めて」の割合が6割以上を占めており、四国外の地域における認知度の向上が今後の課題と言える。
- お住まいが「関東」「近畿」「四国（愛媛県以外）」のうち1～2割の方は、訪問回数「4回目以上」のリピーターとなっている。

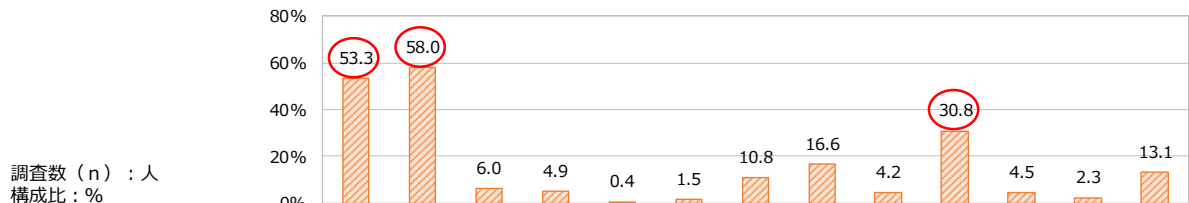
問9.内子町への訪問回数をお答えください。[SA]



		調査数 (n)	初めて	2回目	3回目	4回目以上
全体		937	54.6	12.3	4.2	28.9
調査時期	上期	502	53.4	13.3	3.8	29.5
	下期	435	56.1	11.0	4.6	28.3
性年代	男性10代以下	3	100.0	0.0	0.0	0.0
	男性20代	40	70.0	15.0	2.5	12.5
	男性30代	39	48.7	15.4	12.8	23.1
	男性40代	47	59.6	10.6	4.3	25.5
	男性50代	82	54.9	11.0	4.9	29.3
	男性60代	97	52.6	11.3	5.2	30.9
	男性70代	22	36.4	22.7	9.1	31.8
	男性80代以上	0	0.0	0.0	0.0	0.0
	女性10代以下	8	75.0	0.0	0.0	25.0
	女性20代	55	61.8	16.4	0.0	21.8
	女性30代	74	54.1	9.5	5.4	31.1
	女性40代	118	48.3	11.9	2.5	37.3
	女性50代	181	57.5	11.6	5.0	26.0
	女性60代	133	51.1	15.8	2.3	30.8
女性70代	28	50.0	3.6	3.6	42.9	
女性80代以上	3	66.7	0.0	0.0	33.3	
お住まい	愛媛県	273	13.9	12.5	5.1	68.5
	北海道・東北	11	100.0	0.0	0.0	0.0
	関東	205	79.0	8.3	2.0	10.7
	中部	53	81.1	11.3	0.0	7.5
	近畿	152	68.4	7.9	3.9	19.7
	中国	100	67.0	19.0	6.0	8.0
	四国（愛媛県以外）	89	55.1	20.2	4.5	20.2
九州・沖縄	54	70.4	16.7	9.3	3.7	
家族構成	独身	249	59.8	13.3	3.2	23.7
	既婚（夫婦のみ）	298	56.0	11.1	4.0	28.9
	既婚（未子未就学）	41	41.5	17.1	7.3	34.1
	既婚（未子小中高生）	108	45.4	11.1	4.6	38.9
	既婚（未子19歳以上）	98	49.0	10.2	6.1	34.7
	既婚（子ども独立）	143	57.3	14.0	3.5	25.2
同行者数	1人	114	61.4	11.4	6.1	21.1
	2人	529	57.3	13.0	3.8	25.9
	3人以上	294	47.3	11.2	4.1	37.4
旅行形態	日帰り	249	24.9	14.9	5.6	54.6
	宿泊（内子町での宿泊あり）	421	59.6	10.5	3.6	26.4
	宿泊（内子町では宿泊しない）	267	74.5	12.7	3.7	9.0
訪問回数	初めて	512	100.0	0.0	0.0	0.0
	2回目	115	0.0	100.0	0.0	0.0
	3回目	39	0.0	0.0	100.0	0.0
	4回目以上	271	0.0	0.0	0.0	100.0

- 内子町への旅行目的は、「歴史・伝統文化・町並み」が58.0%と6割弱を占め、次いで「自然や村並風景」(53.3%)、「食事」(30.8%)となっている。
- 性年代をみると、上記3項目に加えて「女性30代以下」では「買い物」、「男性30代～50代」では「ドライブ・ツーリング」の割合が比較的高くなっている。
- 訪問回数が多いピーターほど「食事」や「買い物」の割合が高くなっている。

問10. 今回のご旅行（内子町を訪れた）の目的をお答えください。[MA]

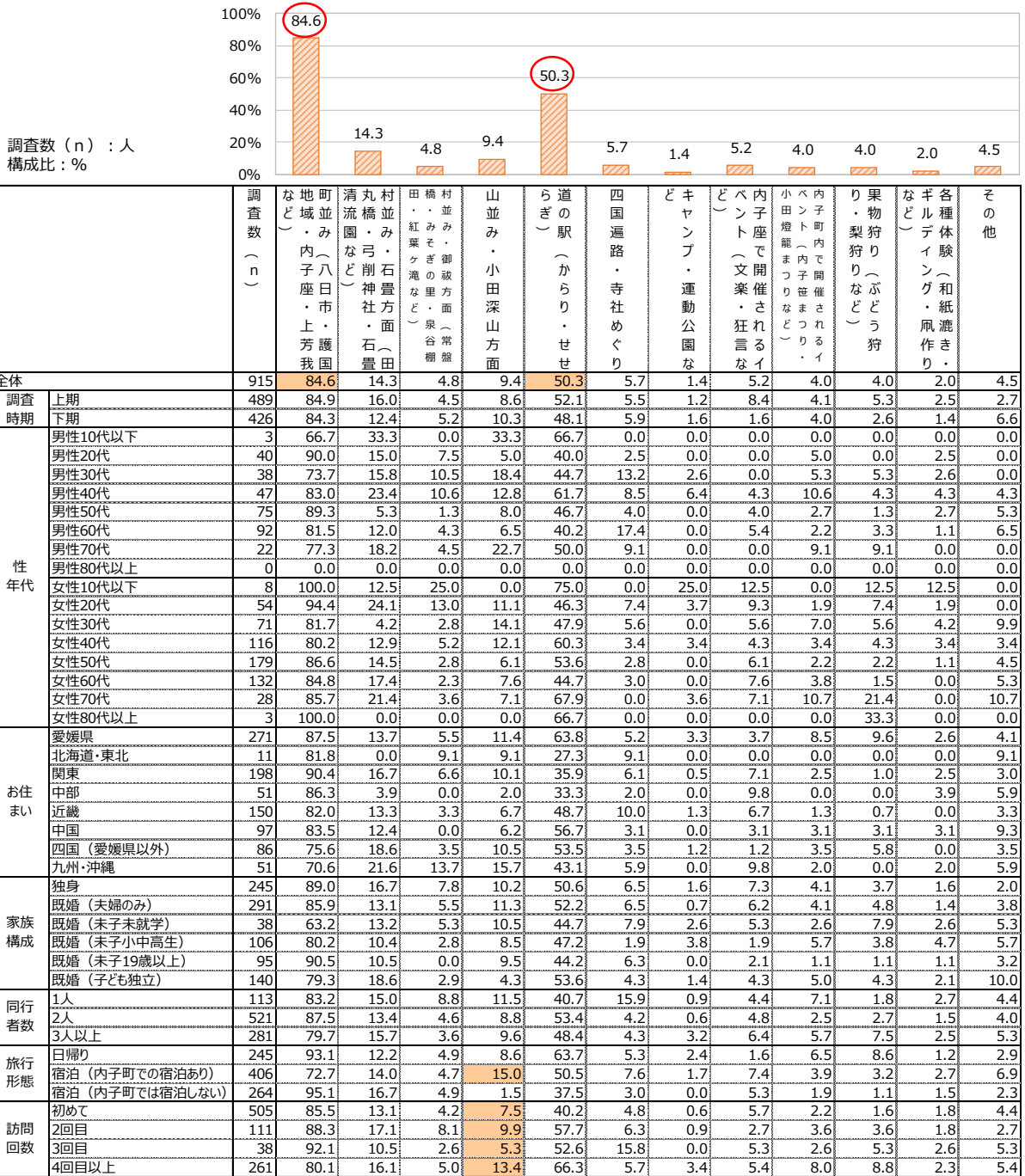


		調査数 (n)	自然や村並風景	歴史・伝統文化・町並み	寺社仏閣	伝統的なイベント・祭り	キャンプ	サイクリング	ドライブ・ツーリング	買い物	訪問回数が多いピーターほど「食事」や「買い物」の割合が高くなっている。	食事	お酒	ビジネス・出張	その他
全体		937	53.3	58.0	6.0	4.9	0.4	1.5	10.8	16.6	4.2	30.8	4.5	2.3	13.1
調査時期	上期	502	52.4	58.6	4.6	6.2	0.6	1.2	12.0	16.7	4.6	28.1	2.8	2.6	14.7
	下期	435	54.3	57.2	7.6	3.4	0.2	1.8	9.4	16.6	3.7	34.0	6.4	2.1	11.3
性年代	男性10代以下	3	66.7	33.3	0.0	0.0	0.0	0.0	0.0	33.3	0.0	66.7	0.0	0.0	0.0
	男性20代	40	50.0	72.5	7.5	5.0	0.0	0.0	15.0	15.0	7.5	32.5	7.5	0.0	10.0
	男性30代	39	48.7	35.9	10.3	0.0	2.6	2.6	20.5	15.4	10.3	33.3	7.7	2.6	5.1
	男性40代	47	53.2	59.6	10.6	6.4	4.3	4.3	21.3	6.4	4.3	25.5	2.1	0.0	17.0
	男性50代	82	48.8	68.3	2.4	2.4	0.0	0.0	18.3	17.1	1.2	32.9	3.7	8.5	8.5
	男性60代	97	47.4	58.8	10.3	3.1	0.0	2.1	9.3	10.3	0.0	19.6	4.1	5.2	14.4
	男性70代	22	59.1	59.1	4.5	13.6	0.0	0.0	4.5	9.1	4.5	36.4	0.0	0.0	13.6
	男性80代以上	0	0.0	0.0	0.0	0.0	0.0	0.0	0.0	0.0	0.0	0.0	0.0	0.0	0.0
	女性10代以下	8	62.5	62.5	12.5	25.0	0.0	0.0	12.5	37.5	0.0	37.5	12.5	0.0	0.0
	女性20代	55	80.0	61.8	9.1	1.8	0.0	0.0	7.3	25.5	1.8	36.4	7.3	1.8	7.3
	女性30代	74	60.8	51.4	8.1	4.1	0.0	0.0	17.6	24.3	14.9	48.6	5.4	4.1	16.2
	女性40代	118	57.6	55.1	3.4	4.2	0.8	0.0	8.5	17.8	5.1	22.0	7.6	1.7	16.1
女性50代	181	50.3	54.7	5.0	4.4	0.0	2.8	7.7	18.2	2.2	31.5	2.8	1.1	13.8	
女性60代	133	45.1	59.4	3.8	9.0	0.0	3.0	5.3	14.3	3.8	27.8	3.8	0.8	15.0	
女性70代	28	57.1	64.3	3.6	7.1	0.0	0.0	10.7	21.4	3.6	46.4	0.0	0.0	14.3	
女性80代以上	3	33.3	100.0	0.0	0.0	0.0	0.0	0.0	0.0	0.0	33.3	0.0	0.0	0.0	
お住まい	愛媛県	273	59.7	52.7	8.8	6.6	0.7	2.6	15.0	31.5	4.8	42.5	5.5	0.7	8.8
	北海道・東北	11	45.5	54.5	9.1	0.0	0.0	0.0	0.0	18.2	0.0	18.2	0.0	0.0	27.3
	関東	205	60.0	69.8	5.9	5.9	0.0	1.0	3.4	6.3	2.9	22.9	2.4	3.4	10.7
	中部	53	39.6	60.4	3.8	7.5	0.0	3.8	0.0	9.4	1.9	20.8	1.9	3.8	24.5
	近畿	152	46.7	52.0	7.9	4.6	0.7	0.7	11.2	11.2	7.2	24.3	4.6	1.3	13.2
	中国	100	46.0	58.0	3.0	2.0	0.0	1.0	11.0	13.0	3.0	31.0	3.0	3.0	21.0
	四国（愛媛県以外）	89	50.6	56.2	1.1	3.4	1.1	0.0	18.0	19.1	1.1	38.2	9.0	3.4	11.2
九州・沖縄	54	46.3	57.4	1.9	0.0	0.0	1.9	16.7	5.6	7.4	20.4	5.6	5.6	18.5	
家族構成	独身	249	56.2	62.7	7.6	5.6	0.4	0.8	9.6	17.7	6.0	28.9	4.8	1.6	12.4
	既婚（夫婦のみ）	298	52.0	59.7	6.0	7.0	0.3	2.3	10.4	16.1	2.3	34.2	5.4	2.3	11.4
	既婚（未子未就学）	41	63.4	31.7	2.4	0.0	0.0	0.0	9.8	26.8	12.2	39.0	2.4	7.3	17.1
	既婚（未子小中高生）	108	52.8	55.6	5.6	3.7	1.9	1.9	15.7	17.6	7.4	23.1	2.8	1.9	13.9
	既婚（未子19歳以上）	98	45.9	61.2	4.1	1.0	0.0	2.0	10.2	12.2	2.0	28.6	4.1	3.1	16.3
	既婚（子ども独立）	143	53.1	53.1	5.6	4.2	0.0	0.7	10.5	15.4	1.4	32.2	4.2	2.1	14.0
同行者数	1人	114	48.2	65.8	10.5	2.6	0.0	3.5	11.4	13.2	5.3	12.3	2.6	0.9	19.3
	2人	529	53.9	57.1	5.3	3.8	0.2	0.8	11.9	18.3	2.5	34.4	4.2	1.5	11.3
	3人以上	294	54.1	56.5	5.4	7.8	1.0	2.0	8.5	15.0	6.8	31.6	5.8	4.4	13.9
旅行形態	日帰り	249	58.2	59.4	8.4	4.4	0.8	0.4	18.5	32.5	4.4	40.2	2.8	1.6	6.0
	宿泊（内子町での宿泊あり）	421	48.7	43.9	5.7	7.4	0.5	2.4	8.8	10.0	5.9	34.9	6.4	3.6	21.1
	宿泊（内子町では宿泊しない）	267	55.8	78.7	4.1	1.5	0.0	1.1	6.7	12.4	1.1	15.7	3.0	1.1	7.1
訪問回数	初めて	512	52.5	64.6	4.9	3.5	0.0	1.0	8.6	9.8	2.0	26.4	4.3	1.4	12.9
	2回目	115	53.9	62.6	7.0	2.6	0.0	0.9	15.7	23.5	5.2	33.0	7.0	3.5	14.8
	3回目	39	48.7	51.3	15.4	7.7	0.0	0.0	15.4	23.1	5.1	15.4	2.6	2.6	7.7
	4回目以上	271	55.0	44.3	6.3	8.1	1.5	3.0	12.2	25.8	7.7	40.6	4.1	3.7	13.7

10. 訪問場所（サイクリング以外）

- 内子町でサイクリング以外で訪問した場所は、「町並み（八日市・護国地域・内子座・上芳我など）」が84.6%と8割以上を占め、次いで「道の駅（からり・せせらぎ）」が50.3%となっており、この2つで大部分を占めている。
- 「宿泊（内子町での宿泊あり）」の方については「山並み・小田深山方面」が15%を占め、他の旅行形態の方よりも高くなっている。
- 「山並み・小田深山方面」については、訪問回数が増えるほど訪問者の割合が高くなっている。

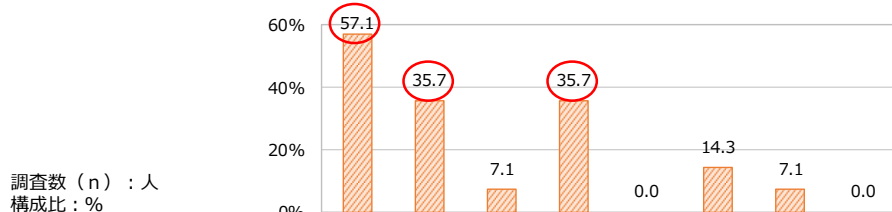
問10-1. 内子町内で訪問した観光スポットをお答えください。[MA]



11.訪問場所（サイクリング）

- サイクリングをされた方は14人と少ないため参考数値にとどめるが、訪問した場所は「町並・五十崎エリア」が57.1%と6割弱を占めている。
- その他のサイクリング先としては、「石畳エリア（石畳・弓削神社周辺など）」や「大瀬エリア（小田川流域）」がともに35.7%を占めている。

問10-2.内子町でのサイクリング先はどこですか。あてはまるもの全て教えてください。[MA]



		調査数 (n)	町並・五十崎エリア	石畳エリア (石畳・弓削神社周辺など)	滝・泉谷棚田 (紅葉ヶ)	大瀬エリア (小田川流域)	小田深山エリア	大洲市方面	その他	サイクリングしていない
全体		14	57.1	35.7	7.1	35.7	0.0	14.3	7.1	0.0
調査時期	上期	6	16.7	50.0	0.0	16.7	0.0	0.0	16.7	0.0
	下期	8	87.5	25.0	12.5	50.0	0.0	25.0	0.0	0.0
性年代	男性10代以下	0	0.0	0.0	0.0	0.0	0.0	0.0	0.0	0.0
	男性20代	0	0.0	0.0	0.0	0.0	0.0	0.0	0.0	0.0
	男性30代	1	0.0	0.0	0.0	100.0	0.0	0.0	0.0	0.0
	男性40代	2	50.0	50.0	50.0	0.0	0.0	0.0	0.0	0.0
	男性50代	0	0.0	0.0	0.0	0.0	0.0	0.0	0.0	0.0
	男性60代	2	50.0	0.0	0.0	0.0	0.0	0.0	50.0	0.0
	男性70代	0	0.0	0.0	0.0	0.0	0.0	0.0	0.0	0.0
	男性80代以上	0	0.0	0.0	0.0	0.0	0.0	0.0	0.0	0.0
	女性10代以下	0	0.0	0.0	0.0	0.0	0.0	0.0	0.0	0.0
	女性20代	0	0.0	0.0	0.0	0.0	0.0	0.0	0.0	0.0
	女性30代	0	0.0	0.0	0.0	0.0	0.0	0.0	0.0	0.0
	女性40代	0	0.0	0.0	0.0	0.0	0.0	0.0	0.0	0.0
女性50代	5	80.0	20.0	0.0	80.0	0.0	40.0	0.0	0.0	
女性60代	4	50.0	75.0	0.0	0.0	0.0	0.0	0.0	0.0	
女性70代	0	0.0	0.0	0.0	0.0	0.0	0.0	0.0	0.0	
女性80代以上	0	0.0	0.0	0.0	0.0	0.0	0.0	0.0	0.0	
お住まい	愛媛県	7	85.7	28.6	0.0	57.1	0.0	28.6	0.0	0.0
	北海道・東北	0	0.0	0.0	0.0	0.0	0.0	0.0	0.0	0.0
	関東	2	50.0	50.0	0.0	0.0	0.0	0.0	50.0	0.0
	中部	2	0.0	50.0	50.0	0.0	0.0	0.0	0.0	0.0
	近畿	1	0.0	100.0	0.0	0.0	0.0	0.0	0.0	0.0
	中国	1	100.0	0.0	0.0	0.0	0.0	0.0	0.0	0.0
	四国 (愛媛県以外)	0	0.0	0.0	0.0	0.0	0.0	0.0	0.0	0.0
	九州・沖縄	1	0.0	0.0	0.0	100.0	0.0	0.0	0.0	0.0
家族構成	独身	2	0.0	50.0	50.0	0.0	0.0	0.0	0.0	0.0
	既婚 (夫婦のみ)	7	42.9	42.9	0.0	14.3	0.0	0.0	14.3	0.0
	既婚 (未子未就学)	0	0.0	0.0	0.0	0.0	0.0	0.0	0.0	0.0
	既婚 (未子小中高生)	2	100.0	0.0	0.0	100.0	0.0	50.0	0.0	0.0
	既婚 (未子19歳以上)	2	100.0	0.0	0.0	100.0	0.0	50.0	0.0	0.0
	既婚 (子ども独立)	1	100.0	100.0	0.0	0.0	0.0	0.0	0.0	0.0
同行者数	1人	4	0.0	25.0	25.0	25.0	0.0	0.0	25.0	0.0
	2人	4	50.0	75.0	0.0	0.0	0.0	0.0	0.0	0.0
	3人以上	6	100.0	16.7	0.0	66.7	0.0	33.3	0.0	0.0
旅行形態	日帰り	1	0.0	100.0	0.0	0.0	0.0	0.0	0.0	0.0
	宿泊 (内子町での宿泊あり)	10	70.0	10.0	10.0	50.0	0.0	20.0	10.0	0.0
	宿泊 (内子町では宿泊しない)	3	33.3	100.0	0.0	0.0	0.0	0.0	0.0	0.0
訪問回数	初めて	5	0.0	40.0	20.0	20.0	0.0	0.0	20.0	0.0
	2回目	1	100.0	100.0	0.0	0.0	0.0	0.0	0.0	0.0
	3回目	0	0.0	0.0	0.0	0.0	0.0	0.0	0.0	0.0
	4回目以上	8	87.5	25.0	0.0	50.0	0.0	25.0	0.0	0.0

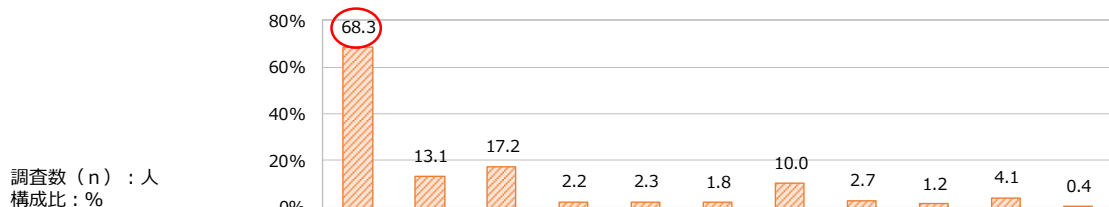
▼「7.その他」の内容 (自由回答)

回答内容	性別	年齢	お住まい	家族構成
・ お遍路途中での宿泊	男性	60代	埼玉県	既婚 (夫婦のみ)

12.内子町に来る交通手段

- 内子町に来るために利用した交通手段は、「自家用車・バイク」が68.3%となっている。
- お住まいが「北海道・東北」「関東」など遠方の方は、「飛行機」「鉄道」「レンタカー」の割合が高くなっている。また、「九州・沖縄」からの方は「船」の割合が約2割と高くなっている。
- 旅行形態でみると、「日帰り」の方は「自家用車・バイク」が約9割を占めるのに対し、「宿泊」の方は「鉄道」「レンタカー」「飛行機」も約1~2を占め、公共交通の利用者が一定数を占めていることが分かる。

問11.内子町に来るために利用した交通手段をお答えください。[MA]

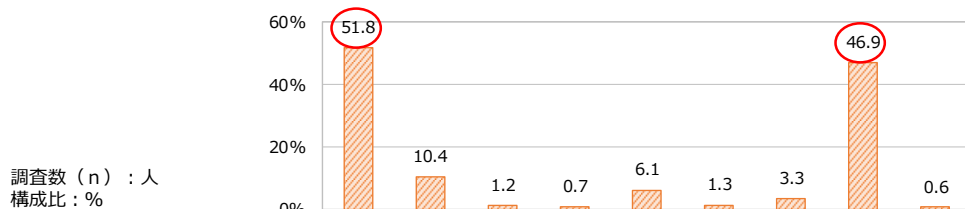


		調査数 (n)	自家用車・バイク	レンタカー	鉄道	路線バス	タクシー	貸し切りバス	飛行機	船	自転車・レンタルバイク	徒歩	その他
全体		937	68.3	13.1	17.2	2.2	2.3	1.8	10.0	2.7	1.2	4.1	0.4
調査時期	上期	502	69.9	13.3	16.3	2.8	2.0	1.6	11.8	2.2	1.8	3.8	0.8
	下期	435	66.4	12.9	18.2	1.6	2.8	2.1	8.0	3.2	0.5	4.4	0.0
性年代	男性10代以下	3	33.3	0.0	33.3	0.0	0.0	0.0	0.0	0.0	0.0	0.0	33.3
	男性20代	40	52.5	12.5	30.0	5.0	2.5	0.0	7.5	2.5	2.5	10.0	0.0
	男性30代	39	79.5	5.1	7.7	2.6	2.6	0.0	5.1	2.6	2.6	5.1	0.0
	男性40代	47	72.3	10.6	10.6	2.1	2.1	0.0	12.8	2.1	2.1	8.5	0.0
	男性50代	82	74.4	15.9	11.0	1.2	0.0	0.0	7.3	2.4	1.2	1.2	0.0
	男性60代	97	68.0	10.3	15.5	1.0	1.0	4.1	10.3	0.0	4.1	8.2	0.0
	男性70代	22	50.0	13.6	27.3	4.5	9.1	4.5	13.6	4.5	0.0	27.3	0.0
	男性80代以上	0	0.0	0.0	0.0	0.0	0.0	0.0	0.0	0.0	0.0	0.0	0.0
	女性10代以下	8	75.0	12.5	12.5	0.0	0.0	0.0	12.5	0.0	0.0	12.5	0.0
	女性20代	55	65.5	18.2	18.2	5.5	5.5	0.0	5.5	3.6	1.8	1.8	1.8
	女性30代	74	70.3	14.9	16.2	2.7	2.7	0.0	8.1	1.4	0.0	1.4	0.0
	女性40代	118	72.0	16.1	13.6	1.7	0.8	2.5	8.5	3.4	0.0	2.5	0.8
女性50代	181	74.0	11.0	16.0	1.7	1.7	0.6	11.0	5.0	0.0	0.6	0.0	
女性60代	133	59.4	12.8	24.8	3.0	3.8	2.3	12.0	1.5	1.5	3.0	0.8	
女性70代	28	57.1	21.4	25.0	0.0	7.1	17.9	21.4	3.6	0.0	7.1	0.0	
女性80代以上	3	33.3	0.0	66.7	0.0	0.0	0.0	66.7	0.0	0.0	0.0	0.0	
お住まい	愛媛県	273	92.3	1.5	5.1	0.4	0.0	2.9	0.0	0.0	0.4	1.1	0.0
	北海道・東北	11	18.2	45.5	27.3	0.0	0.0	18.2	36.4	0.0	0.0	9.1	0.0
	関東	205	21.0	36.1	41.5	5.4	5.4	2.0	30.7	0.5	1.5	9.3	1.0
	中部	53	49.1	28.3	22.6	1.9	0.0	0.0	20.8	0.0	5.7	5.7	1.9
	近畿	152	69.7	11.2	14.5	1.3	2.6	2.0	7.9	3.9	0.7	3.3	0.0
	中国	100	87.0	6.0	10.0	4.0	5.0	0.0	0.0	7.0	0.0	4.0	1.0
	四国(愛媛県以外)	89	93.3	0.0	6.7	0.0	1.1	0.0	0.0	0.0	2.2	0.0	0.0
九州・沖縄	54	75.9	3.7	16.7	3.7	1.9	0.0	7.4	20.4	1.9	5.6	0.0	
家族構成	独身	249	60.2	14.1	24.9	5.2	3.6	0.8	12.0	4.8	1.2	5.2	0.8
	既婚(夫婦のみ)	298	66.1	14.8	15.4	1.3	2.3	3.0	10.4	0.3	1.7	2.3	0.3
	既婚(末子未就学)	41	78.0	7.3	12.2	2.4	0.0	2.4	12.2	4.9	0.0	4.9	0.0
	既婚(末子小中高生)	108	79.6	11.1	9.3	0.9	0.0	0.9	6.5	2.8	0.0	2.8	0.9
	既婚(末子19歳以上)	98	80.6	10.2	11.2	0.0	1.0	0.0	4.1	1.0	1.0	4.1	0.0
既婚(子ども独立)	143	67.1	13.3	18.9	1.4	3.5	2.8	11.9	4.2	1.4	6.3	0.0	
同行者数	1人	114	38.6	11.4	40.4	1.8	2.6	0.9	8.8	1.8	7.0	14.9	0.9
	2人	529	69.8	14.6	15.1	2.3	1.9	1.3	8.9	2.6	0.4	1.9	0.4
	3人以上	294	77.2	11.2	11.9	2.4	3.1	3.1	12.6	3.1	0.3	3.7	0.3
旅行形態	日帰り	249	89.6	2.4	7.6	0.0	0.0	2.4	1.2	0.4	0.4	0.8	0.4
	宿泊(内子町での宿泊あり)	421	63.9	13.8	19.7	2.9	4.0	1.2	14.0	2.9	1.7	5.9	0.5
	宿泊(内子町では宿泊しない)	267	55.4	22.1	22.1	3.4	1.9	2.2	12.0	4.5	1.1	4.1	0.4
訪問回数	初めて	512	55.1	20.1	23.6	2.9	2.9	2.0	15.2	3.9	1.4	4.7	0.6
	2回目	115	76.5	8.7	13.0	1.7	2.6	0.0	2.6	0.9	0.0	5.2	0.0
	3回目	39	79.5	0.0	12.8	2.6	2.6	2.6	10.3	5.1	2.6	7.7	0.0
	4回目以上	271	88.2	3.7	7.4	1.1	1.1	2.2	3.3	0.7	1.1	1.8	0.4

13.内子町内での交通手段

- 内子町内の移動で利用した交通手段は、「自家用車・バイク」が51.8%と約半数を占めるとともに、「徒歩」も46.9%と半数近くを占めている。
- 性年代で見ると、「自転車・レンタサイクル」は「若年男性」で比較的割合が高くなっているが、「女性」は全体的に利用率が低くなっている。
- 「関東」「中部」の方は、「レンタカー」の割合が比較的高くなっている。

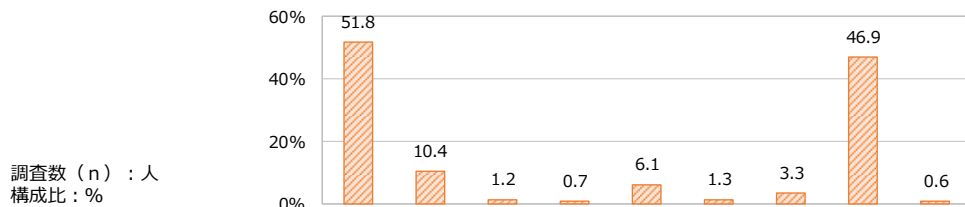
問12.内子町内の移動で利用した交通手段をお答えください。[MA]



		調査数 (n)	自家用車・バイク	レンタカー	鉄道	路線バス	タクシー	貸し切りバス	自転車・レンタサイクル	徒歩	その他
全体		937	51.8	10.4	1.2	0.7	6.1	1.3	3.3	46.9	0.6
調査時期	上期	502	52.4	10.8	1.0	1.2	5.8	1.2	3.6	45.6	0.8
	下期	435	51.0	9.9	1.4	0.2	6.4	1.4	3.0	48.3	0.5
性年代	男性10代以下	3	33.3	0.0	0.0	33.3	0.0	0.0	33.3	33.3	33.3
	男性20代	40	35.0	7.5	0.0	0.0	2.5	0.0	5.0	67.5	2.5
	男性30代	39	69.2	2.6	0.0	0.0	2.6	0.0	7.7	41.0	0.0
	男性40代	47	55.3	12.8	2.1	2.1	4.3	0.0	4.3	42.6	2.1
	男性50代	82	57.3	12.2	0.0	0.0	1.2	0.0	3.7	48.8	0.0
	男性60代	97	44.3	5.2	0.0	0.0	4.1	2.1	5.2	52.6	1.0
	男性70代	22	40.9	13.6	13.6	4.5	22.7	4.5	0.0	36.4	0.0
	男性80代以上	0	0.0	0.0	0.0	0.0	0.0	0.0	0.0	0.0	0.0
	女性10代以下	8	50.0	12.5	0.0	0.0	0.0	12.5	0.0	50.0	0.0
	女性20代	55	50.9	12.7	1.8	0.0	5.5	0.0	0.0	47.3	1.8
	女性30代	74	51.4	9.5	1.4	0.0	2.7	0.0	2.7	51.4	1.4
	女性40代	118	60.2	15.3	0.0	0.8	2.5	2.5	1.7	34.7	0.0
女性50代	181	55.2	8.3	1.7	0.6	7.7	0.6	3.9	46.4	0.0	
女性60代	133	45.9	11.3	0.8	1.5	12.8	0.8	3.0	46.6	0.0	
女性70代	28	42.9	17.9	3.6	0.0	14.3	10.7	0.0	53.6	0.0	
女性80代以上	3	33.3	0.0	0.0	0.0	0.0	0.0	0.0	66.7	0.0	
お住まい	愛媛県	273	65.6	0.7	0.7	0.0	1.8	1.8	2.6	50.5	0.7
	北海道・東北	11	18.2	36.4	0.0	0.0	9.1	18.2	0.0	45.5	0.0
	関東	205	15.6	29.3	2.0	1.0	13.7	1.0	6.3	55.6	1.0
	中部	53	34.0	24.5	0.0	0.0	7.5	0.0	5.7	47.2	0.0
	近畿	152	53.9	6.6	0.7	0.0	4.6	1.3	2.0	44.1	0.7
	中国	100	67.0	6.0	3.0	4.0	6.0	0.0	1.0	39.0	1.0
	四国(愛媛県以外) 九州・沖縄	89 54	80.9 61.1	0.0 3.7	0.0 1.9	0.0 1.9	3.4 5.6	1.1 0.0	3.4 1.9	32.6 40.7	0.0 0.0
家族構成	独身	249	44.6	10.4	1.6	1.2	6.8	0.4	5.2	52.2	2.0
	既婚(夫婦のみ)	298	50.7	12.4	1.3	0.0	6.4	2.0	3.0	43.6	0.0
	既婚(未子未就学)	41	73.2	4.9	0.0	0.0	0.0	2.4	0.0	36.6	0.0
	既婚(未子小中高生)	108	55.6	9.3	0.0	0.9	3.7	0.9	2.8	44.4	0.9
	既婚(未子19歳以上)	98	63.3	8.2	0.0	0.0	2.0	0.0	3.1	50.0	0.0
	既婚(子ども独立)	143	49.7	9.8	2.1	2.1	10.5	2.1	2.1	46.9	0.0
同行者数	1人	114	26.3	9.6	0.9	1.8	7.9	0.9	16.7	65.8	1.8
	2人	529	52.9	11.5	0.9	0.2	5.9	0.6	0.9	46.5	0.4
	3人以上	294	59.5	8.5	1.7	1.4	5.8	2.7	2.4	40.1	0.7
旅行形態	日帰り	249	60.2	2.0	0.4	0.4	1.2	2.0	1.6	57.4	0.8
	宿泊(内子町での宿泊あり)	421	57.7	13.1	1.7	0.2	9.3	1.2	4.3	33.0	1.0
	宿泊(内子町では宿泊しない)	267	34.5	13.9	1.1	1.9	5.6	0.7	3.4	58.8	0.0
訪問回数	初めて	512	40.8	15.6	1.0	0.8	7.6	1.6	3.5	49.6	0.4
	2回目	115	58.3	7.0	1.7	1.7	6.1	0.0	0.9	42.6	2.6
	3回目	39	51.3	0.0	2.6	0.0	2.6	2.6	5.1	56.4	0.0
	4回目以上	271	69.7	3.3	1.1	0.4	3.7	1.1	3.7	42.1	0.4

- 「内子町内での交通手段」と「内子町に来るまでの交通手段」をクロス集計した結果、「鉄道」「路線バス」で来町された方は、町内では「徒歩」や「タクシー」を利用した割合が高くなっている。
- 内子町に来るまでに「飛行機」を利用された方は、「レンタカー」または「タクシー」と「徒歩」の組み合わせの割合が高く、空港からはレンタカーやタクシーで来町される方が多いことがわかる。
- 「内子町に来るまでの交通手段」に関わらず、内子町内の交通手段として「徒歩」は46.9%と高い割合を占めるとともに、路線バスは0.7%となっており二次交通として機能できていない。

問12.内子町内の移動で利用した交通手段をお答えください。[MA]



		調査数 (n)	自家用車・バイク	レンタカー	鉄道	路線バス	タクシー	貸し切りバス	自転車・レンタサイクル	徒歩	その他
全体		937	51.8	10.4	1.2	0.7	6.1	1.3	3.3	46.9	0.6
内子町 に来る までの 交通 手段	自家用車・バイク	640	74.7	0.5	0.8	0.6	1.1	0.2	1.4	41.6	0.2
	レンタカー	123	0.0	76.4	0.0	0.0	0.8	0.0	1.6	47.2	0.0
	鉄道	161	5.0	5.6	5.6	4.3	32.9	1.9	8.7	70.8	2.5
	路線バス	21	14.3	4.8	14.3	19.0	38.1	0.0	14.3	81.0	0.0
	タクシー	22	9.1	0.0	22.7	18.2	72.7	0.0	0.0	63.6	0.0
	貸し切りバス	17	17.6	0.0	0.0	0.0	5.9	58.8	0.0	41.2	0.0
	飛行機	94	8.5	35.1	4.3	0.0	20.2	4.3	2.1	55.3	1.1
	船	25	48.0	12.0	12.0	16.0	24.0	0.0	4.0	60.0	0.0
	自転車・レンタサイクル	11	18.2	9.1	0.0	0.0	0.0	0.0	81.8	36.4	0.0
	徒歩	38	13.2	18.4	10.5	10.5	26.3	0.0	10.5	84.2	0.0
その他	4	0.0	25.0	0.0	0.0	25.0	0.0	0.0	50.0	25.0	

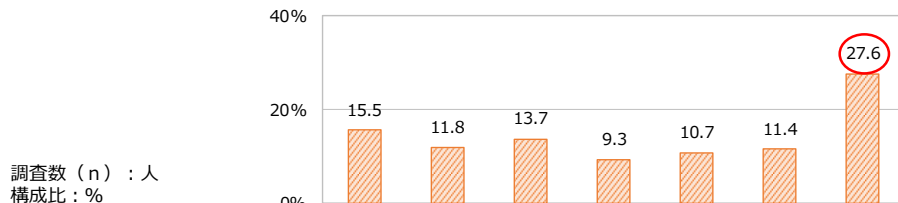
※内子町内で利用する主な交通手段の割合（内子町に来るまでの交通手段別）

内子町に来るまでの交通手段	内子町内で利用する主な交通手段
自家用車・バイク	自家用車・バイク (74.7%)、徒歩 (41.6%) など
レンタカー	レンタカー (76.4%)、徒歩 (47.2%) など
鉄道	徒歩 (70.8%)、タクシー (32.9%)、自転車・レンタサイクル (8.7%) など
路線バス	徒歩 (81.0%)、タクシー (38.1%) など
タクシー	タクシー (72.7%)、徒歩 (63.6%)、鉄道 (22.7%) など
貸し切りバス	貸し切りバス (58.8%)、徒歩 (41.2%) など
飛行機	徒歩 (55.3%)、レンタカー (35.1%)、タクシー (20.2%) など
船	徒歩 (60.0%)、自家用車・バイク (48.0%)、タクシー (24.0%) など
自転車・レンタサイクル	自転車・レンタサイクル (81.8%)、徒歩 (36.4%) など
徒歩	徒歩 (84.2%)、タクシー (26.3%) など

14. 観光予算額（構成比）

- 今回の旅行全体の1人あたりの予算は、「50,000円以上」が27.6%と3割弱を占めている。
- 性年代でみると、「男性」「女性」ともに「60代」以上の高齢世代の予算額が高くなっている。
- お住まいが「関東」「中部」など内子町から遠い地域の方は予算額が高くなっている。
- 訪問回数でみると、「初めて」は比較的予算額が高いが、訪問回数が増えるにつれて予算額が低くなっていく傾向にある。

問13. 今回の旅行全体の1人あたりの予算はいくらですか。（宿泊・食事・買物・交通費等全て） [SA]

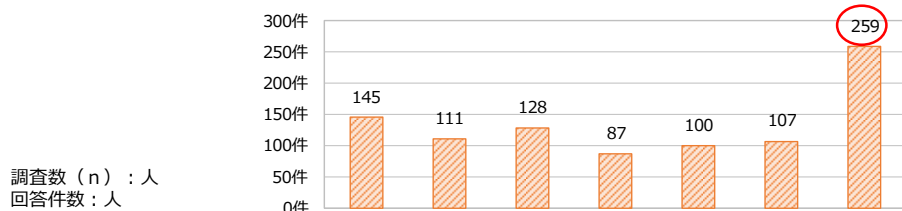


		調査数 (n)	50,000円未満	50,000円以上	100,000円未満	100,000円以上	200,000円未満	200,000円以上	500,000円以上
全体		937	15.5	11.8	13.7	9.3	10.7	11.4	27.6
調査時期	上期	502	18.9	12.4	13.3	9.2	10.8	11.6	23.9
	下期	435	11.5	11.3	14.0	9.4	10.6	11.3	32.0
性年代	男性10代以下	3	0.0	33.3	0.0	66.7	0.0	0.0	0.0
	男性20代	40	15.0	22.5	7.5	7.5	10.0	15.0	22.5
	男性30代	39	17.9	12.8	23.1	12.8	0.0	7.7	25.6
	男性40代	47	21.3	19.1	17.0	2.1	19.1	10.6	10.6
	男性50代	82	13.4	11.0	14.6	17.1	8.5	13.4	22.0
	男性60代	97	8.2	10.3	7.2	9.3	8.2	13.4	43.3
	男性70代	22	4.5	13.6	4.5	9.1	22.7	4.5	40.9
	男性80代以上	0	0.0	0.0	0.0	0.0	0.0	0.0	0.0
	女性10代以下	8	50.0	0.0	25.0	0.0	25.0	0.0	0.0
	女性20代	55	30.9	10.9	7.3	7.3	12.7	16.4	14.5
	女性30代	74	23.0	17.6	10.8	8.1	4.1	14.9	21.6
	女性40代	118	21.2	11.9	22.0	5.9	8.5	7.6	22.9
女性50代	181	11.6	8.8	14.9	13.8	8.3	10.5	32.0	
女性60代	133	8.3	8.3	12.0	6.0	19.5	12.8	33.1	
女性70代	28	21.4	10.7	10.7	3.6	10.7	0.0	42.9	
女性80代以上	3	0.0	33.3	0.0	0.0	0.0	33.3	33.3	
お住まい	愛媛県	273	44.0	22.7	17.2	3.7	5.9	3.3	3.3
	北海道・東北	11	9.1	18.2	0.0	0.0	9.1	9.1	54.5
	関東	205	2.4	2.0	4.9	9.3	11.2	15.1	55.1
	中部	53	1.9	3.8	5.7	5.7	17.0	5.7	60.4
	近畿	152	2.0	10.5	13.2	12.5	13.8	19.1	28.9
	中国	100	3.0	10.0	20.0	17.0	16.0	13.0	21.0
	四国（愛媛県以外）九州・沖縄	89	11.2	11.2	23.6	14.6	10.1	13.5	15.7
家族構成	独身	249	17.3	12.9	12.0	9.2	8.8	14.1	25.7
	既婚（夫婦のみ）	298	11.4	10.1	14.8	6.0	10.7	10.4	36.6
	既婚（未子未就学）	41	22.0	19.5	31.7	9.8	0.0	2.4	14.6
	既婚（未子小中高生）	108	25.0	12.0	17.6	10.2	13.0	7.4	14.8
	既婚（未子19歳以上）	98	16.3	11.2	16.3	11.2	9.2	12.2	23.5
	既婚（子ども独立）	143	11.2	11.9	4.2	14.0	16.1	14.0	28.7
同行者数	1人	114	15.8	14.9	13.2	10.5	6.1	8.8	30.7
	2人	529	15.3	11.0	9.8	9.1	10.8	13.0	31.0
	3人以上	294	15.6	12.2	20.7	9.2	12.2	9.5	20.4
旅行形態	日帰り	249	53.4	30.9	12.0	1.2	0.8	1.2	0.4
	宿泊（内子町での宿泊あり）	421	0.2	5.2	15.7	10.5	13.8	15.2	39.4
	宿泊（内子町では宿泊しない）	267	4.1	4.5	12.0	15.0	15.0	15.0	34.5
訪問回数	初めて	512	6.8	8.0	10.5	10.0	11.3	14.6	38.7
	2回目	115	14.8	16.5	9.6	8.7	11.3	11.3	27.8
	3回目	39	23.1	15.4	17.9	15.4	7.7	5.1	15.4
	4回目以上	271	31.0	16.6	20.7	7.4	9.6	6.3	8.5

14. 観光予算額（回答件数）

- 今回の旅行全体の1人あたりの予算を性年代でみると、「男性60代」や「女性50代」「女性60代」などの高齢世代では「50,000円以上」が40人以上と多くなっている。
- お住まいが「関東」の方は「50,000円以上」が110人以上となり多くなっている。
- 旅行形態でみると、「宿泊（内子町での宿泊あり）」は「50,000円以上」が160人以上となり多くなっている。
- 訪問回数でみると、「初めて」は「50,000円以上」が約200人と多くなっている。

問13. 今回の旅行全体の1人あたりの予算はいくらですか。（宿泊・食事・買物・交通費等全て） [SA]



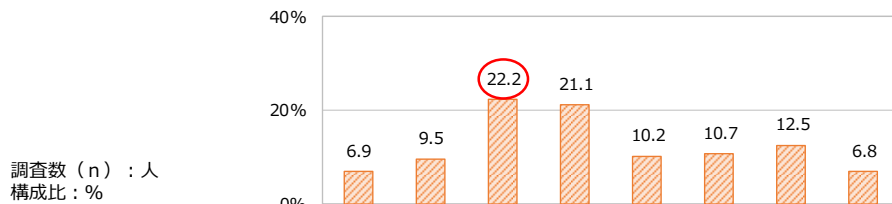
		調査数 (n)	5,000円未満	5,000円以上 10,000円未満	10,000円以上 20,000円未満	20,000円以上 30,000円未満	30,000円以上 40,000円未満	40,000円以上 50,000円未満	50,000円以上
全体		937	145	111	128	87	100	107	259
調査時期	上期	502	95	62	67	46	54	58	120
	下期	435	50	49	61	41	46	49	139
性年代	男性10代以下	3	0	1	0	2	0	0	0
	男性20代	40	6	9	3	3	4	6	9
	男性30代	39	7	5	9	5	0	3	10
	男性40代	47	10	9	8	1	9	5	5
	男性50代	82	11	9	12	14	7	11	18
	男性60代	97	8	10	7	9	8	13	42
	男性70代	22	1	3	1	2	5	1	9
	男性80代以上	0	0	0	0	0	0	0	0
	女性10代以下	8	4	0	2	0	2	0	0
	女性20代	55	17	6	4	4	7	9	8
	女性30代	74	17	13	8	6	3	11	16
	女性40代	118	25	14	26	7	10	9	27
女性50代	181	21	16	27	25	15	19	58	
女性60代	133	11	11	16	8	26	17	44	
女性70代	28	6	3	3	1	3	0	12	
女性80代以上	3	0	1	0	0	0	1	1	
お住まい	愛媛県	273	120	62	47	10	16	9	9
	北海道・東北	11	1	2	0	0	1	1	6
	関東	205	5	4	10	19	23	31	113
	中部	53	1	2	3	3	9	3	32
	近畿	152	3	16	20	19	21	29	44
	中国	100	3	10	20	17	16	13	21
	四国（愛媛県以外）	89	10	10	21	13	9	12	14
	九州・沖縄	54	2	5	7	6	5	9	20
家族構成	独身	249	43	32	30	23	22	35	64
	既婚（夫婦のみ）	298	34	30	44	18	32	31	109
	既婚（未子未就学）	41	9	8	13	4	0	1	6
	既婚（未子小中高生）	108	27	13	19	11	14	8	16
	既婚（未子19歳以上）	98	16	11	16	11	9	12	23
	既婚（子ども独立）	143	16	17	6	20	23	20	41
同行者数	1人	114	18	17	15	12	7	10	35
	2人	529	81	58	52	48	57	69	164
	3人以上	294	46	36	61	27	36	28	60
旅行形態	日帰り	249	133	77	30	3	2	3	1
	宿泊（内子町での宿泊あり）	421	1	22	66	44	58	64	166
	宿泊（内子町では宿泊しない）	267	11	12	32	40	40	40	92
訪問回数	初めて	512	35	41	54	51	58	75	198
	2回目	115	17	19	11	10	13	13	32
	3回目	39	9	6	7	6	3	2	6
	4回目以上	271	84	45	56	20	26	17	23

15.観光消費額（構成比）：①町内での買い物・お土産代

- 町内での買い物・お土産代は、「1,000円以上～2,000円未満」が22.2%と2割強を占めている。
- 旅行形態でみると、「日帰り」や「宿泊（内子町では宿泊しない）」と比較して「宿泊（内子町での宿泊あり）」は買い物・お土産代の支出額が高い傾向にあるため、日帰り客や周辺他市町で宿泊している観光客を内子町内での宿泊に促すような施策の展開が望まれる。

問14.内子町における今回のご旅行でのおおよその1人あたり支出額（これから使う予定含む）を以下の項目別にお答えください。[SA]

①町内での買い物・お土産代



		調査数 (n)	支出なし	1,000円未満	1,000円～2,000円未満	2,000円～3,000円未満	3,000円～4,000円未満	4,000円～5,000円未満	5,000円～10,000円未満	10,000円以上
全体		937	6.9	9.5	22.2	21.1	10.2	10.7	12.5	6.8
調査時期	上期	502	8.0	10.0	23.3	22.9	9.2	9.4	12.0	5.4
	下期	435	5.7	9.0	20.9	19.1	11.5	12.2	13.1	8.5
性年代	男性10代以下	3	0.0	33.3	33.3	0.0	0.0	33.3	0.0	0.0
	男性20代	40	15.0	7.5	35.0	12.5	5.0	7.5	15.0	2.5
	男性30代	39	12.8	7.7	30.8	10.3	12.8	0.0	17.9	7.7
	男性40代	47	10.6	12.8	27.7	23.4	12.8	4.3	4.3	4.3
	男性50代	82	7.3	6.1	17.1	26.8	9.8	8.5	15.9	8.5
	男性60代	97	4.1	12.4	20.6	15.5	8.2	14.4	15.5	9.3
	男性70代	22	4.5	13.6	0.0	22.7	13.6	13.6	13.6	18.2
	男性80代以上	0	0.0	0.0	0.0	0.0	0.0	0.0	0.0	0.0
	女性10代以下	8	0.0	12.5	25.0	37.5	12.5	12.5	0.0	0.0
	女性20代	55	12.7	16.4	29.1	29.1	1.8	3.6	5.5	1.8
	女性30代	74	10.8	12.2	27.0	21.6	9.5	8.1	8.1	2.7
	女性40代	118	4.2	13.6	22.0	20.3	11.0	10.2	12.7	5.9
女性50代	181	5.0	6.6	19.3	24.9	11.0	13.8	11.6	7.7	
女性60代	133	6.0	6.0	18.0	20.3	13.5	12.8	15.8	7.5	
女性70代	28	3.6	3.6	10.7	17.9	14.3	21.4	14.3	14.3	
女性80代以上	3	0.0	0.0	66.7	0.0	0.0	33.3	0.0	0.0	
お住まい	愛媛県	273	7.0	11.4	25.6	22.7	9.5	13.2	8.8	1.8
	北海道・東北	11	0.0	18.2	9.1	27.3	0.0	0.0	27.3	18.2
	関東	205	8.3	9.3	23.4	19.5	8.8	10.7	11.2	8.8
	中部	53	11.3	11.3	20.8	13.2	11.3	7.5	17.0	7.5
	近畿	152	5.9	9.2	19.7	21.1	10.5	7.2	17.1	9.2
	中国	100	2.0	6.0	17.0	25.0	8.0	12.0	20.0	10.0
	四国（愛媛県以外）	89	7.9	4.5	18.0	20.2	20.2	12.4	5.6	11.2
	九州・沖縄	54	9.3	13.0	27.8	20.4	7.4	7.4	13.0	1.9
家族構成	独身	249	8.8	12.4	26.1	20.1	5.2	8.4	12.0	6.8
	既婚（夫婦のみ）	298	4.7	8.4	18.1	21.8	11.4	13.8	11.4	10.4
	既婚（末子未就学）	41	7.3	9.8	41.5	14.6	9.8	2.4	9.8	4.9
	既婚（末子小中高生）	108	10.2	11.1	25.9	23.1	8.3	6.5	12.0	2.8
	既婚（末子19歳以上）	98	5.1	9.2	22.4	27.6	10.2	12.2	10.2	3.1
	既婚（子ども独立）	143	7.0	5.6	15.4	17.5	18.2	12.6	18.2	5.6
同行者数	1人	114	14.9	14.0	30.7	13.2	4.4	7.0	10.5	5.3
	2人	529	6.2	8.3	18.5	19.8	13.0	12.5	13.8	7.8
	3人以上	294	5.1	9.9	25.5	26.5	7.5	8.8	10.9	5.8
旅行形態	日帰り	249	9.6	12.9	27.3	23.3	7.6	10.4	6.8	2.0
	宿泊（内子町での宿泊あり）	421	5.5	5.9	15.7	19.5	11.6	12.1	16.6	13.1
	宿泊（内子町では宿泊しない）	267	6.7	12.0	27.7	21.7	10.5	8.6	11.2	1.5
訪問回数	初めて	512	7.6	10.5	21.9	21.3	10.4	8.4	12.3	7.6
	2回目	115	5.2	9.6	18.3	23.5	11.3	9.6	13.9	8.7
	3回目	39	7.7	0.0	33.3	23.1	12.8	10.3	12.8	0.0
	4回目以上	271	6.3	8.9	22.9	19.6	9.2	15.5	12.2	5.5

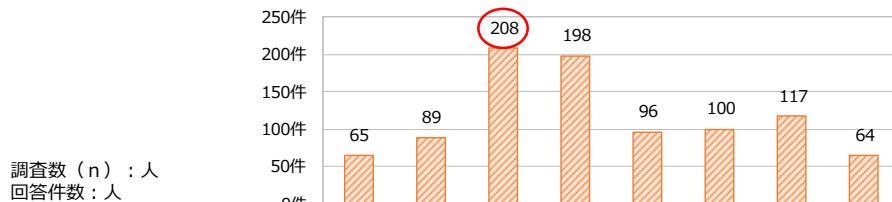
15.観光消費額（回答件数）：①町内での買い物・お土産代

邦人向け調査

- 町内での買い物・お土産代を性年代でみると、「男性50代～60代」や「女性40～60代」は他の性年代と比較して「3,000円～」など比較的高い支出額の回答件数が多くなっている。
- 旅行形態でみると、「日帰り」や「宿泊（内子町では宿泊しない）」と比較して「宿泊（内子町での宿泊あり）」は買い物・お土産代の支出額が高い傾向にあるため、日帰り客や周辺他市町で宿泊している観光客を内子町内での宿泊に促すような施策の展開が望まれる。

問14.内子町における今回のご旅行でのおおよその1人あたり支出額（これから使う予定含む）を以下の項目別にお答えください。[SA]

①町内での買い物・お土産代



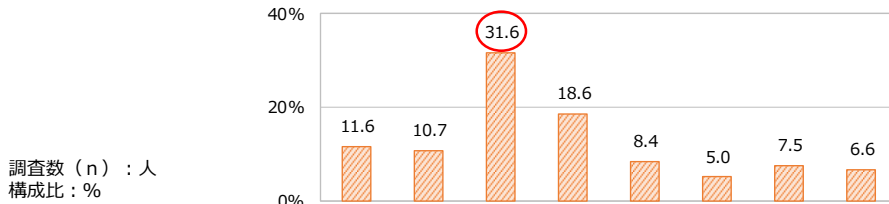
		調査数 (n)	支出なし	1,000円未満	1,000円～1,999円	2,000円～2,999円	3,000円～3,999円	4,000円～4,999円	5,000円～5,999円	6,000円以上
全体		937	65	89	208	198	96	100	117	64
調査時期	上期	502	40	50	117	115	46	47	60	27
	下期	435	25	39	91	83	50	53	57	37
性年代	男性10代以下	3	0	1	1	0	0	1	0	0
	男性20代	40	6	3	14	5	2	3	6	1
	男性30代	39	5	3	12	4	5	0	7	3
	男性40代	47	5	6	13	11	6	2	2	2
	男性50代	82	6	5	14	22	8	7	13	7
	男性60代	97	4	12	20	15	8	14	15	9
	男性70代	22	1	3	0	5	3	3	3	4
	男性80代以上	0	0	0	0	0	0	0	0	0
	女性10代以下	8	0	1	2	3	1	1	0	0
	女性20代	55	7	9	16	16	1	2	3	1
女性30代	74	8	9	20	16	7	6	6	2	
女性40代	118	5	16	26	24	13	12	15	7	
女性50代	181	9	12	35	45	20	25	21	14	
女性60代	133	8	8	24	27	18	17	21	10	
女性70代	28	1	1	3	5	4	6	4	4	
女性80代以上	3	0	0	2	0	0	1	0	0	
お住まい	愛媛県	273	19	31	70	62	26	36	24	5
	北海道・東北	11	0	2	1	3	0	0	3	2
	関東	205	17	19	48	40	18	22	23	18
	中部	53	6	6	11	7	6	4	9	4
	近畿	152	9	14	30	32	16	11	26	14
	中国	100	2	6	17	25	8	12	20	10
	四国（愛媛県以外）	89	7	4	16	18	18	11	5	10
	九州・沖縄	54	5	7	15	11	4	4	7	1
家族構成	独身	249	22	31	65	50	13	21	30	17
	既婚（夫婦のみ）	298	14	25	54	65	34	41	34	31
	既婚（未子未就学）	41	3	4	17	6	4	1	4	2
	既婚（未子小中高生）	108	11	12	28	25	9	7	13	3
	既婚（未子19歳以上）	98	5	9	22	27	10	12	10	3
	既婚（子ども独立）	143	10	8	22	25	26	18	26	8
同行者数	1人	114	17	16	35	15	5	8	12	6
	2人	529	33	44	98	105	69	66	73	41
	3人以上	294	15	29	75	78	22	26	32	17
旅行形態	日帰り	249	24	32	68	58	19	26	17	5
	宿泊（内子町での宿泊あり）	421	23	25	66	82	49	51	70	55
	宿泊（内子町では宿泊しない）	267	18	32	74	58	28	23	30	4
訪問回数	初めて	512	39	54	112	109	53	43	63	39
	2回目	115	6	11	21	27	13	11	16	10
	3回目	39	3	0	13	9	5	4	5	0
	4回目以上	271	17	24	62	53	25	42	33	15

15.観光消費額（構成比）：②町内での飲食費

- 町内での飲食費は、「1,000円以上～2,000円未満」が31.6%と3割強を占めている。
- 旅行形態でみると、「日帰り」や「宿泊（内子町では宿泊しない）」と比較して「宿泊（内子町での宿泊あり）」は飲食費の支出額が高い傾向にあるため、日帰り客や周辺他市町で宿泊している観光客を内子町内での宿泊に促すような施策の展開が望まれる。

問14.内子町における今回のご旅行でのおおよその1人あたり支出額（これから使う予定含む）を以下の項目別にお答えください。[SA]

②町内での飲食費



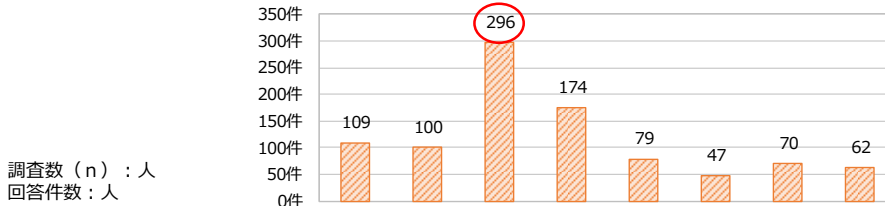
		調査数 (n)	11.6	10.7	31.6	18.6	8.4	5.0	7.5	6.6
		調査数 (n)	1,000円未満	1,000円～2,000円未満	2,000円～3,000円未満	3,000円～4,000円未満	4,000円～5,000円未満	5,000円～10,000円未満	10,000円以上	
全体		937	11.6	10.7	31.6	18.6	8.4	5.0	7.5	6.6
調査時期	上期	502	11.0	10.8	33.5	20.5	8.6	5.2	5.4	5.2
	下期	435	12.4	10.6	29.4	16.3	8.3	4.8	9.9	8.3
性年代	男性10代以下	3	0.0	0.0	100.0	0.0	0.0	0.0	0.0	0.0
	男性20代	40	12.5	17.5	30.0	20.0	2.5	10.0	0.0	7.5
	男性30代	39	15.4	10.3	25.6	17.9	2.6	5.1	12.8	10.3
	男性40代	47	12.8	17.0	25.5	19.1	10.6	4.3	2.1	8.5
	男性50代	82	11.0	8.5	31.7	17.1	7.3	7.3	12.2	4.9
	男性60代	97	11.3	13.4	34.0	15.5	11.3	3.1	2.1	9.3
	男性70代	22	0.0	22.7	31.8	18.2	13.6	9.1	4.5	0.0
	男性80代以上	0	0.0	0.0	0.0	0.0	0.0	0.0	0.0	0.0
	女性10代以下	8	0.0	25.0	37.5	12.5	12.5	0.0	12.5	0.0
	女性20代	55	10.9	10.9	36.4	20.0	9.1	5.5	5.5	1.8
	女性30代	74	8.1	2.7	39.2	21.6	8.1	6.8	6.8	6.8
	女性40代	118	12.7	9.3	30.5	15.3	11.0	10.2	5.9	5.1
女性50代	181	16.6	6.1	27.6	20.4	7.2	1.7	11.6	8.8	
女性60代	133	9.8	15.0	29.3	21.1	8.3	3.0	8.3	5.3	
女性70代	28	7.1	14.3	39.3	21.4	3.6	0.0	7.1	7.1	
女性80代以上	3	0.0	0.0	0.0	0.0	33.3	33.3	33.3	0.0	
お住まい	愛媛県	273	7.7	10.6	38.5	22.3	7.0	4.8	7.0	2.2
	北海道・東北	11	18.2	0.0	36.4	0.0	18.2	9.1	18.2	0.0
	関東	205	12.7	11.2	29.8	17.6	6.8	6.3	6.8	8.8
	中部	53	18.9	11.3	26.4	22.6	9.4	7.5	0.0	3.8
	近畿	152	14.5	11.8	22.4	16.4	12.5	4.6	9.9	7.9
	中国	100	9.0	13.0	34.0	10.0	11.0	4.0	6.0	13.0
	四国（愛媛県以外）	89	11.2	6.7	28.1	24.7	7.9	2.2	10.1	9.0
	九州・沖縄	54	16.7	9.3	35.2	14.8	3.7	5.6	9.3	5.6
家族構成	独身	249	12.4	12.4	30.1	17.3	8.0	6.8	7.6	5.2
	既婚（夫婦のみ）	298	11.1	10.7	29.2	20.5	7.4	5.0	7.0	9.1
	既婚（未子未就学）	41	7.3	4.9	31.7	29.3	12.2	4.9	9.8	0.0
	既婚（未子小中高生）	108	10.2	13.9	39.8	15.7	5.6	3.7	6.5	4.6
	既婚（未子19歳以上）	98	16.3	5.1	35.7	20.4	8.2	4.1	6.1	4.1
	既婚（子ども独立）	143	10.5	10.5	30.1	14.7	12.6	3.5	9.1	9.1
同行者数	1人	114	12.3	18.4	36.0	14.9	7.0	4.4	2.6	4.4
	2人	529	13.8	9.5	28.9	20.4	8.5	4.9	6.6	7.4
	3人以上	294	7.5	9.9	34.7	16.7	8.8	5.4	10.9	6.1
旅行形態	日帰り	249	7.2	11.2	48.6	22.9	6.8	2.0	0.8	0.4
	宿泊（内子町での宿泊あり）	421	8.3	7.4	15.9	18.3	12.4	8.6	15.0	14.3
	宿泊（内子町では宿泊しない）	267	21.0	15.4	40.4	15.0	3.7	2.2	1.9	0.4
訪問回数	初めて	512	13.1	10.2	29.3	18.0	9.0	5.3	7.6	7.6
	2回目	115	11.3	11.3	33.9	23.5	7.8	4.3	1.7	6.1
	3回目	39	17.9	20.5	25.6	15.4	5.1	0.0	10.3	5.1
	4回目以上	271	8.1	10.0	35.8	18.1	8.1	5.5	9.2	5.2

15.観光消費額（回答件数）：②町内での飲食費

- 町内での飲食費を性年代で見ると、「男性50代～60代」や「女性40～60代」は他の性年代と比較して「3,000円～」など比較的高い支出額の回答件数が多くなっている。
- 旅行形態で見ると、「日帰り」や「宿泊（内子町では宿泊しない）」と比較して「宿泊（内子町での宿泊あり）」は飲食費の支出額が高い傾向にあるため、日帰り客や周辺他市町で宿泊している観光客を内子町内での宿泊に促すような施策の展開が望まれる。

問14.内子町における今回のご旅行でのおおよその1人あたり支出額（これから使う予定含む）を以下の項目別にお答えください。[SA]

②町内での飲食費



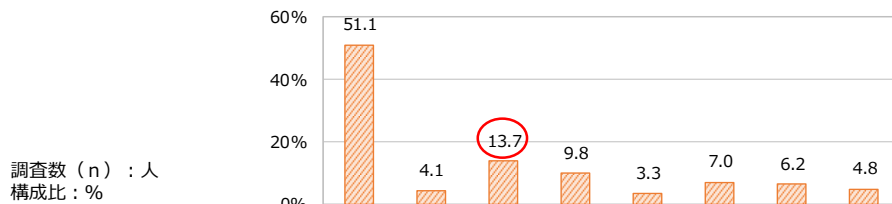
	調査数 (n)	支出額								
		支出なし	1,000円未満	2,000円未満	3,000円未満	4,000円未満	5,000円未満	10,000円未満	10,000円以上	
全体	937	109	100	296	174	79	47	70	62	
調査時期	上期	502	55	54	168	103	43	26	27	26
	下期	435	54	46	128	71	36	21	43	36
性年代	男性10代以下	3	0	0	3	0	0	0	0	0
	男性20代	40	5	7	12	8	1	4	0	3
	男性30代	39	6	4	10	7	1	2	5	4
	男性40代	47	6	8	12	9	5	2	1	4
	男性50代	82	9	7	26	14	6	6	10	4
	男性60代	97	11	13	33	15	11	3	2	9
	男性70代	22	0	5	7	4	3	2	1	0
	男性80代以上	0	0	0	0	0	0	0	0	0
	女性10代以下	8	0	2	3	1	1	0	1	0
	女性20代	55	6	6	20	11	5	3	3	1
女性30代	74	6	2	29	16	6	5	5	5	
女性40代	118	15	11	36	18	13	12	7	6	
女性50代	181	30	11	50	37	13	3	21	16	
女性60代	133	13	20	39	28	11	4	11	7	
女性70代	28	2	4	11	6	1	0	2	2	
女性80代以上	3	0	0	0	0	1	1	1	0	
お住まい	愛媛県	273	21	29	105	61	19	13	19	6
	北海道・東北	11	2	0	4	0	2	1	2	0
	関東	205	26	23	61	36	14	13	14	18
	中部	53	10	6	14	12	5	4	0	2
	近畿	152	22	18	34	25	19	7	15	12
	中国	100	9	13	34	10	11	4	6	13
	四国（愛媛県以外）	89	10	6	25	22	7	2	9	8
九州・沖縄	54	9	5	19	8	2	3	5	3	
家族構成	独身	249	31	31	75	43	20	17	19	13
	既婚（夫婦のみ）	298	33	32	87	61	22	15	21	27
	既婚（未子未就学）	41	3	2	13	12	5	2	4	0
	既婚（未子小中高生）	108	11	15	43	17	6	4	7	5
	既婚（未子19歳以上）	98	16	5	35	20	8	4	6	4
既婚（子ども独立）	143	15	15	43	21	18	5	13	13	
同行者数	1人	114	14	21	41	17	8	5	3	5
	2人	529	73	50	153	108	45	26	35	39
	3人以上	294	22	29	102	49	26	16	32	18
旅行形態	日帰り	249	18	28	121	57	17	5	2	1
	宿泊（内子町での宿泊あり）	421	35	31	67	77	52	36	63	60
	宿泊（内子町では宿泊しない）	267	56	41	108	40	10	6	5	1
訪問回数	初めて	512	67	52	150	92	46	27	39	39
	2回目	115	13	13	39	27	9	5	2	7
	3回目	39	7	8	10	6	2	0	4	2
	4回目以上	271	22	27	97	49	22	15	25	14

15.観光消費額（構成比）：③町内での宿泊費

- 町内での宿泊費は、「支出なし」を除くと「5,000円以上～10,000円未満」が13.7%を占めている。
- お住まいの場所に関わらず、概ね「5,000円以上～20,000円未満」が全体的な傾向と言えるが、「中国」「四国（愛媛県以外）」の方は「40,000円以上～50,000円未満」の割合が比較的高くなっている。
- 旅行形態でみると、「宿泊（内子町での宿泊あり）」では「20,000円以上」の方も一定の割合を占めており、高付加価値の宿泊施設の需要も高いことが想定される。

問14.内子町における今回のご旅行でのおおよその1人あたり支出額（これから使う予定含む）を以下の項目別にお答えください。[SA]

③町内での宿泊費



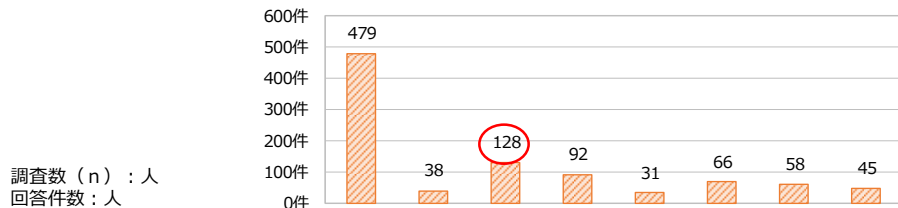
		調査数 (n)	5,000円未満	5,000円以上～10,000円未満	10,000円以上～15,000円未満	15,000円以上～20,000円未満	20,000円以上～25,000円未満	25,000円以上～30,000円未満	30,000円以上～35,000円未満	35,000円以上
全体		937	51.1	4.1	13.7	9.8	3.3	7.0	6.2	4.8
調査時期	上期	502	56.0	4.6	13.5	8.4	3.0	5.2	4.8	4.6
	下期	435	45.5	3.4	13.8	11.5	3.7	9.2	7.8	5.1
性年代	男性10代以下	3	66.7	33.3	0.0	0.0	0.0	0.0	0.0	0.0
	男性20代	40	57.5	2.5	7.5	5.0	0.0	12.5	12.5	2.5
	男性30代	39	35.9	7.7	17.9	20.5	2.6	2.6	5.1	7.7
	男性40代	47	51.1	4.3	21.3	8.5	4.3	4.3	2.1	4.3
	男性50代	82	58.5	7.3	13.4	4.9	3.7	7.3	2.4	2.4
	男性60代	97	42.3	7.2	6.2	12.4	5.2	10.3	7.2	9.3
	男性70代	22	31.8	27.3	9.1	4.5	18.2	4.5	0.0	4.5
	男性80代以上	0	0.0	0.0	0.0	0.0	0.0	0.0	0.0	0.0
	女性10代以下	8	62.5	0.0	0.0	25.0	0.0	12.5	0.0	0.0
	女性20代	55	58.2	1.8	16.4	7.3	0.0	10.9	3.6	1.8
女性30代	74	55.4	1.4	16.2	8.1	4.1	6.8	5.4	2.7	
女性40代	118	56.8	2.5	17.8	8.5	0.0	4.2	5.1	5.1	
女性50代	181	53.0	2.8	13.8	8.3	1.7	5.5	9.9	5.0	
女性60代	133	45.9	1.5	12.0	15.0	5.3	8.3	6.8	5.3	
女性70代	28	46.4	0.0	14.3	10.7	7.1	10.7	3.6	7.1	
女性80代以上	3	33.3	0.0	66.7	0.0	0.0	0.0	0.0	0.0	
お住まい	愛媛県	273	72.2	1.1	12.1	4.8	2.6	2.6	1.8	2.9
	北海道・東北	11	45.5	0.0	18.2	9.1	0.0	18.2	9.1	0.0
	関東	205	46.8	5.9	11.7	11.2	4.4	8.8	5.4	5.9
	中部	53	47.2	5.7	9.4	15.1	3.8	9.4	3.8	5.7
	近畿	152	36.2	5.9	17.1	15.8	2.6	9.9	6.6	5.9
	中国	100	32.0	5.0	21.0	6.0	6.0	8.0	15.0	7.0
	四国（愛媛県以外）	89	44.9	4.5	12.4	11.2	2.2	7.9	13.5	3.4
	九州・沖縄	54	53.7	3.7	11.1	13.0	1.9	7.4	3.7	5.6
	独身	249	53.8	4.4	14.5	11.2	1.6	7.2	5.2	2.0
家族構成	既婚（夫婦のみ）	298	42.6	4.7	13.1	9.1	4.0	8.4	7.0	11.1
	既婚（未子未就学）	41	46.3	4.9	29.3	17.1	2.4	0.0	0.0	0.0
	既婚（未子小中高生）	108	63.9	1.9	14.8	9.3	1.9	3.7	2.8	1.9
	既婚（未子19歳以上）	98	59.2	4.1	10.2	6.1	4.1	9.2	5.1	2.0
	既婚（子ども独立）	143	50.3	3.5	10.5	9.8	5.6	7.0	11.2	2.1
同行者数	1人	114	56.1	17.5	15.8	5.3	1.8	1.8	0.0	1.8
	2人	529	52.9	2.1	10.6	7.2	3.8	8.7	8.1	6.6
	3人以上	294	45.9	2.4	18.4	16.3	3.1	6.1	5.1	2.7
旅行形態	日帰り	249	93.2	1.2	4.0	1.6	0.0	0.0	0.0	0.0
	宿泊（内子町での宿泊あり）	421	1.0	8.3	24.5	20.0	6.7	15.4	13.5	10.7
	宿泊（内子町では宿泊しない）	267	91.0	0.0	5.6	1.5	1.1	0.4	0.4	0.0
訪問回数	初めて	512	46.7	4.1	13.1	10.4	3.1	9.2	7.8	5.7
	2回目	115	58.3	7.0	11.3	4.3	4.3	3.5	7.0	4.3
	3回目	39	61.5	5.1	15.4	10.3	2.6	5.1	0.0	0.0
	4回目以上	271	55.0	2.6	15.5	11.1	3.3	4.8	3.7	4.1

15.観光消費額（回答件数）：③町内での宿泊費

- 町内での飲食費を性年代で見ると、「男性60代」や「女性50～60代」は他の性年代と比較して「30,000円～」など比較的高い支出額の回答件数が多くなっている。
- お住まいの場所をみると、「関東」や「近畿」「中国」「四国（愛媛県以外）」では、他の地域と比較して宿泊費の支出額が高い傾向にある。

問14.内子町における今回のご旅行でのおおよその1人あたり支出額（これから使う予定含む）を以下の項目別にお答えください。[SA]

③町内での宿泊費



	調査数 (n)	5,000円未満	15,000円未満	21,000円未満	32,000円未満	43,000円未満	54,000円未満	50,000円以上	
全体	937	479	38	128	92	31	66	58	45
調査時期									
上期	502	281	23	68	42	15	26	24	23
下期	435	198	15	60	50	16	40	34	22
性年代									
男性10代以下	3	2	1	0	0	0	0	0	0
男性20代	40	23	1	3	2	0	5	1	1
男性30代	39	14	3	7	8	1	1	2	3
男性40代	47	24	2	10	4	2	2	1	2
男性50代	82	48	6	11	4	3	6	2	2
男性60代	97	41	7	6	12	5	10	7	9
男性70代	22	7	6	2	1	4	1	0	1
男性80代以上	0	0	0	0	0	0	0	0	0
女性10代以下	8	5	0	0	2	0	1	0	0
女性20代	55	32	1	9	4	0	6	2	1
女性30代	74	41	1	12	6	3	5	4	2
女性40代	118	67	3	21	10	0	5	6	6
女性50代	181	96	5	25	15	3	10	18	9
女性60代	133	61	2	16	20	7	11	9	7
女性70代	28	13	0	4	3	2	3	1	2
女性80代以上	3	1	0	2	0	0	0	0	0
お住まい									
愛媛県	273	197	3	33	13	7	7	5	8
北海道・東北	11	5	0	2	1	0	2	1	0
関東	205	96	12	24	23	9	18	11	12
中部	53	25	3	5	8	2	5	2	3
近畿	152	55	9	26	24	4	15	10	9
中国	100	32	5	21	6	6	8	15	7
四国（愛媛県以外）	89	40	4	11	10	2	7	12	3
九州・沖縄	54	29	2	6	7	1	4	2	3
家族構成									
独身	249	134	11	36	28	4	18	13	5
既婚（夫婦のみ）	298	127	14	39	27	12	25	21	33
既婚（未子未就学）	41	19	2	12	7	1	0	0	0
既婚（未子小中高生）	108	69	2	16	10	2	4	3	2
既婚（未子19歳以上）	98	58	4	10	6	4	9	5	2
既婚（子ども独立）	143	72	5	15	14	8	10	16	3
同行者数									
1人	114	64	20	18	6	2	2	0	2
2人	529	280	11	56	38	20	46	43	35
3人以上	294	135	7	54	48	9	18	15	8
旅行形態									
日帰り	249	232	3	10	4	0	0	0	0
宿泊（内子町での宿泊あり）	421	4	35	103	84	28	65	57	45
宿泊（内子町では宿泊しない）	267	243	0	15	4	3	1	1	0
訪問回数									
初めて	512	239	21	67	53	16	47	40	29
2回目	115	67	8	13	5	5	4	8	5
3回目	39	24	2	6	4	1	2	0	0
4回目以上	271	149	7	42	30	9	13	10	11

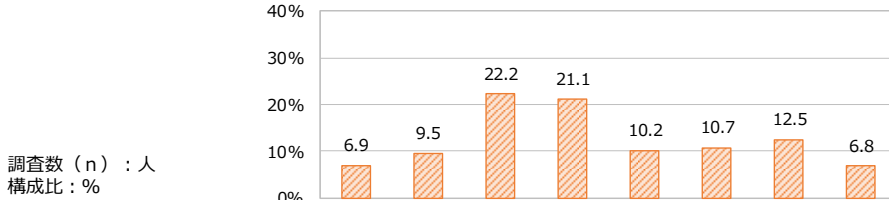
15.観光消費額：予算額と支出額：①町内での買い物・お土産代

邦人向け調査

- 町内での支出額（①買い物・お土産代）と予算額をクロス集計すると、予算額に関わらず、概ねの支出額は「1,000円以上～3,000円未満」の割合が高くなっている。一方、予算額「50,000円以上」の方は、「5,000円以上」の割合が高くなっている。
- 回答件数でも、予算額「50,000円未満」の方は「1,000円以上～3,000円未満」が多くなっており、予算額「50,000円以上」の方は「5,000円以上」が多くなっている。

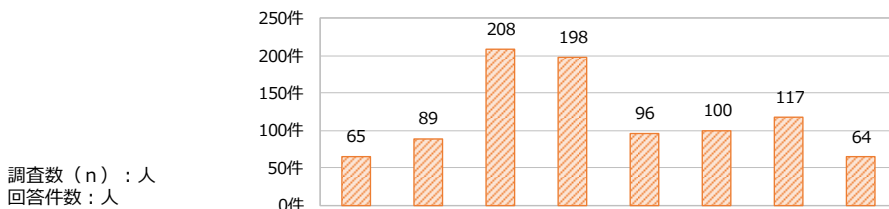
問14.内子町における今回のご旅行でのおおよその1人あたり支出額（これから使う予定含む）を以下の項目別にお答えください。[SA]

①町内での買い物・お土産代（構成比）



調査数 (n) : 人 構成比 : %	調査数 (n)	支出額								
		支出なし	1,000円未満	1,000円以上～2,000円未満	2,000円以上～3,000円未満	3,000円以上～4,000円未満	4,000円以上～5,000円未満	5,000円以上～10,000円未満	10,000円以上	10,000円以上
全体	937	6.9	9.5	22.2	21.1	10.2	10.7	12.5	6.8	
観光 予算額	5,000円未満	145	13.1	16.6	34.5	22.1	5.5	6.9	1.4	0.0
	5,000円以上～10,000円未満	111	5.4	9.0	26.1	22.5	12.6	12.6	9.9	1.8
	10,000円以上～20,000円未満	128	3.1	8.6	22.7	27.3	7.8	11.7	15.6	3.1
	20,000円以上～30,000円未満	87	3.4	5.7	23.0	25.3	16.1	6.9	13.8	5.7
	30,000円以上～40,000円未満	100	4.0	8.0	20.0	20.0	13.0	15.0	15.0	5.0
	40,000円以上～50,000円未満	107	6.5	9.3	18.7	20.6	14.0	12.1	10.3	8.4
50,000円以上	259	8.5	8.1	15.4	16.2	8.5	10.4	17.8	15.1	

①町内での買い物・お土産代（回答件数）



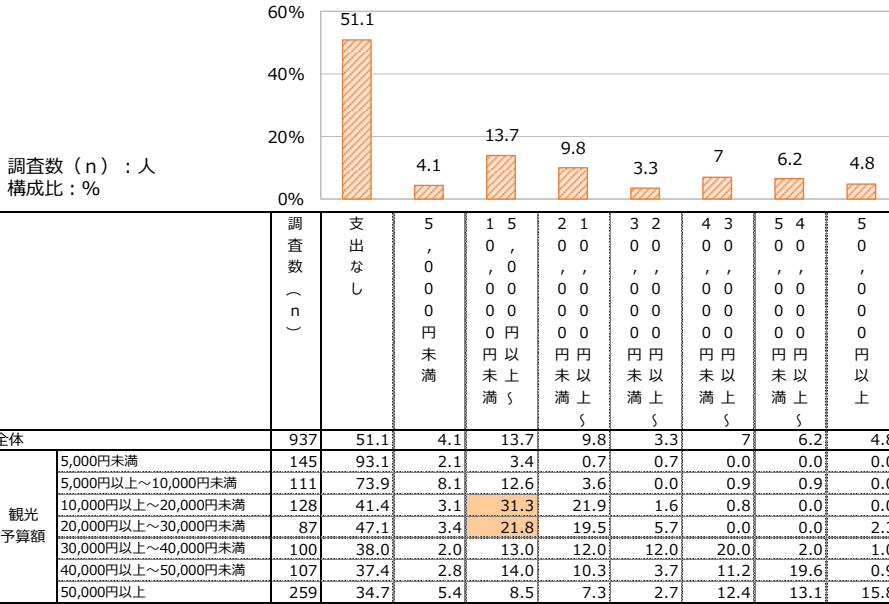
調査数 (n) : 人 回答件数 : 人	調査数 (n)	支出額								
		支出なし	1,000円未満	1,000円以上～2,000円未満	2,000円以上～3,000円未満	3,000円以上～4,000円未満	4,000円以上～5,000円未満	5,000円以上～10,000円未満	10,000円以上	10,000円以上
全体	937	65	89	208	198	96	100	117	64	
観光 予算額	5,000円未満	145	19	24	50	32	8	10	2	0
	5,000円以上～10,000円未満	111	6	10	29	25	14	14	11	2
	10,000円以上～20,000円未満	128	4	11	29	35	10	15	20	4
	20,000円以上～30,000円未満	87	3	5	20	22	14	6	12	5
	30,000円以上～40,000円未満	100	4	8	20	20	13	15	15	5
	40,000円以上～50,000円未満	107	7	10	20	22	15	13	11	9
50,000円以上	259	22	21	40	42	22	27	46	39	

15.観光消費額：予算額と支出額：③町内での宿泊費

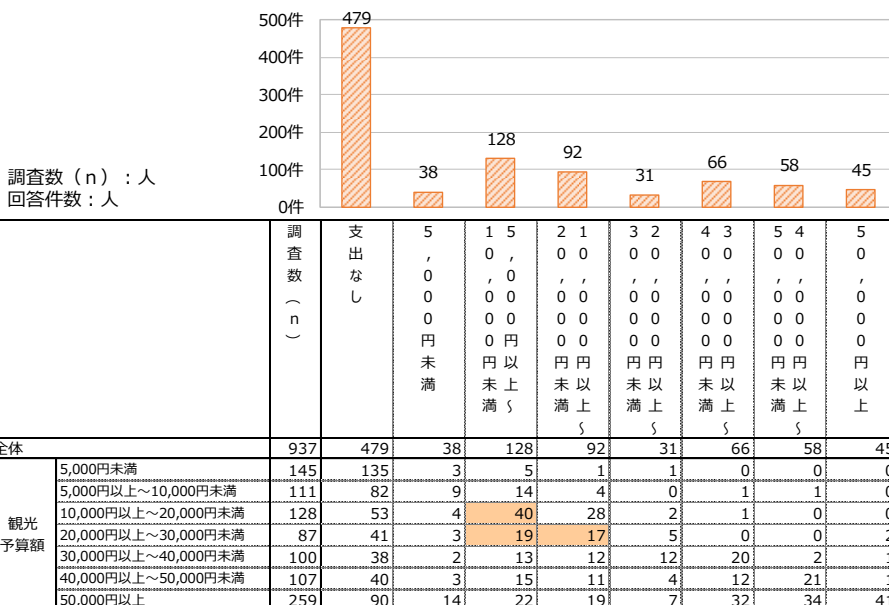
- 町内での支出額（③宿泊費）と予算額をクロス集計すると、支出額は予算額とほぼ比例しているが、予算額「10,000円以上～20,000円未満」「20,000円以上～30,000円未満」では予算額よりも支出額の割合が低くなっている。
- 回答件数でも、支出額は予算額とほぼ比例しているが、予算額「10,000円以上～20,000円未満」「20,000円以上～30,000円未満」では予算額よりも支出額が低くなっている。

問14.内子町における今回のご旅行でのおおよその1人あたり支出額（これから使う予定含む）を以下の項目別にお答えください。[SA]

③町内での宿泊費（構成比）

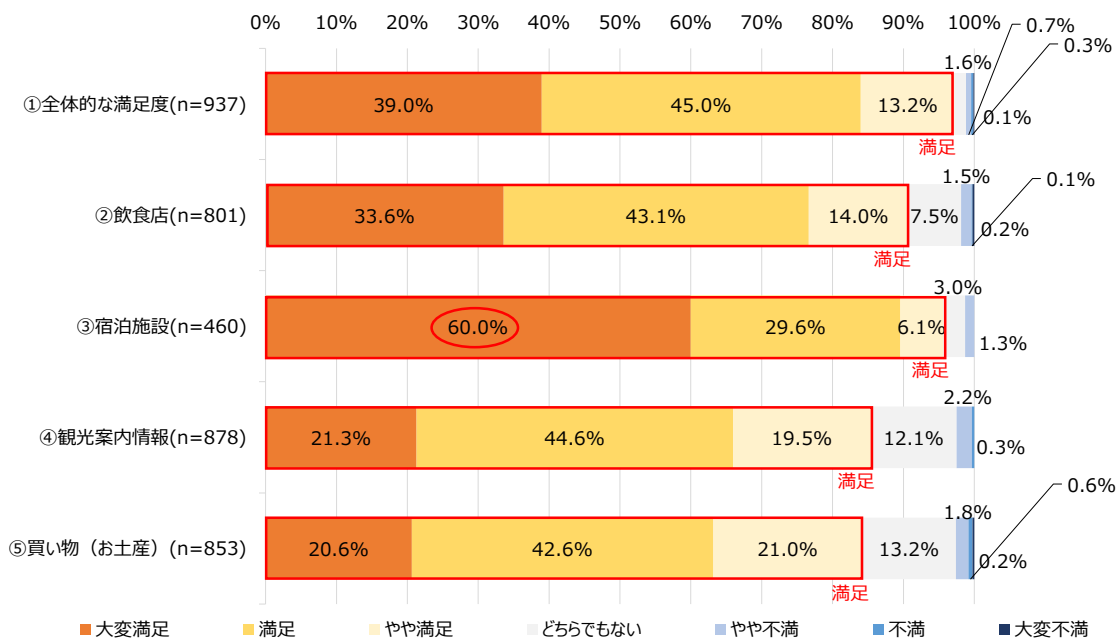


③町内での宿泊費（回答件数）



- 『満足』（「大変満足」「満足」「やや満足」と答えた方）は全ての項目で80%以上を占めており、満足度はかなり高くなっている。
- 「大変満足」の割合を見ると、特に「③宿泊施設」が60.0%と高くなっている。
- 最も満足割合が低いのは「⑤買い物（お土産）」となっている。

問15.内子町内での観光について、以下の項目の満足度をお答えください。[SA]

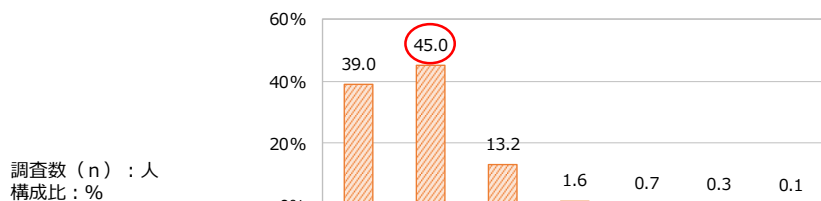


16.満足度：①全体的な満足度

- 全体的な満足度は、「大変満足」と「満足」で8割5分（8割以上）を占めている。
- 性年代で見ると、「男性30代」以下や「女性30代」以下など男女ともに30代以下で「大変満足」の割合が比較的高くなっている。
- 家族構成で見ると、「既婚（末子未就学）」の方の満足度が比較的高くなっている。
- 初めて～4回目以上の全ての訪問回数において「大変満足」「満足」が大半を占めており、全体的な満足度は高い。

問15.内子町内での観光について、以下の項目の満足度をお答えください。[SA]

①全体的な満足度



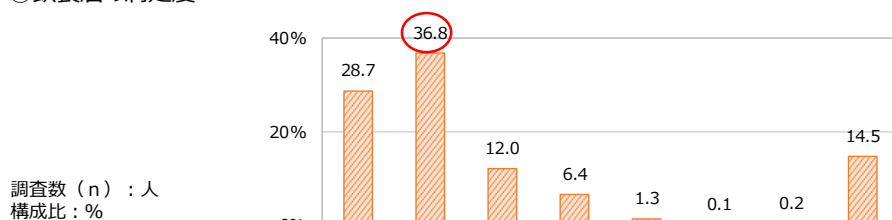
		調査数 (n)	大変満足	満足	やや満足	どちらでもない	やや不満	不満	大変不満
全体		937	39.0	45.0	13.2	1.6	0.7	0.3	0.1
調査時期	上期	502	38.4	44.6	13.9	1.8	1.0	0.0	0.2
	下期	435	39.5	45.5	12.4	1.4	0.5	0.7	0.0
性年代	男性10代以下	3	0.0	66.7	33.3	0.0	0.0	0.0	0.0
	男性20代	40	62.5	32.5	5.0	0.0	0.0	0.0	0.0
	男性30代	39	59.0	33.3	2.6	5.1	0.0	0.0	0.0
	男性40代	47	44.7	42.6	8.5	4.3	0.0	0.0	0.0
	男性50代	82	34.1	48.8	14.6	1.2	1.2	0.0	0.0
	男性60代	97	30.9	51.5	15.5	0.0	1.0	0.0	1.0
	男性70代	22	9.1	72.7	18.2	0.0	0.0	0.0	0.0
	男性80代以上	0	0.0	0.0	0.0	0.0	0.0	0.0	0.0
	女性10代以下	8	62.5	25.0	12.5	0.0	0.0	0.0	0.0
	女性20代	55	63.6	20.0	14.5	0.0	0.0	1.8	0.0
	女性30代	74	52.7	25.7	17.6	2.7	1.4	0.0	0.0
	女性40代	118	38.1	52.5	9.3	0.0	0.0	0.0	0.0
女性50代	181	33.1	45.9	16.0	3.3	1.1	0.6	0.0	
女性60代	133	29.3	51.9	15.0	1.5	1.5	0.8	0.0	
女性70代	28	28.6	64.3	7.1	0.0	0.0	0.0	0.0	
女性80代以上	3	66.7	33.3	0.0	0.0	0.0	0.0	0.0	
お住まい	愛媛県	273	38.1	45.4	13.9	1.8	0.4	0.4	0.0
	北海道・東北	11	63.6	27.3	9.1	0.0	0.0	0.0	0.0
	関東	205	43.4	43.9	11.2	1.0	0.5	0.0	0.0
	中部	53	30.2	52.8	13.2	3.8	0.0	0.0	0.0
	近畿	152	36.8	46.1	12.5	3.3	0.7	0.0	0.7
	中国	100	41.0	42.0	15.0	0.0	2.0	0.0	0.0
	四国（愛媛県以外）	89	37.1	47.2	12.4	1.1	2.2	0.0	0.0
	九州・沖縄	54	35.2	42.6	18.5	0.0	0.0	3.7	0.0
家族構成	独身	249	44.6	40.6	13.7	0.4	0.0	0.4	0.4
	既婚（夫婦のみ）	298	37.9	45.6	14.4	1.0	1.0	0.0	0.0
	既婚（末子未就学）	41	56.1	34.1	7.3	2.4	0.0	0.0	0.0
	既婚（末子小中高生）	108	36.1	48.1	11.1	3.7	0.0	0.9	0.0
	既婚（末子19歳以上）	98	31.6	51.0	12.2	2.0	3.1	0.0	0.0
	既婚（子ども独立）	143	33.6	48.3	14.0	2.8	0.7	0.7	0.0
同行者数	1人	114	36.8	45.6	14.9	1.8	0.0	0.0	0.9
	2人	529	38.8	43.9	14.4	1.7	0.8	0.6	0.0
	3人以上	294	40.1	46.9	10.5	1.4	1.0	0.0	0.0
旅行形態	日帰り	249	38.2	45.0	14.5	1.6	0.4	0.4	0.0
	宿泊（内子町での宿泊あり）	421	43.9	44.7	9.3	1.7	0.5	0.0	0.0
	宿泊（内子町では宿泊しない）	267	31.8	45.7	18.4	1.5	1.5	0.7	0.4
訪問回数	初めて	512	43.0	40.2	14.1	1.6	0.8	0.2	0.2
	2回目	115	28.7	51.3	17.4	1.7	0.9	0.0	0.0
	3回目	39	33.3	51.3	10.3	0.0	2.6	2.6	0.0
	4回目以上	271	36.5	50.6	10.3	1.8	0.4	0.4	0.0

16.満足度：②飲食店の満足度

- 飲食店の満足度は、「大変満足」と「満足」で66.5%を占めている。
- 性年代で見ると、「女性30代」以下で「大変満足」の割合が比較的高くなっている。
- 旅行形態で見ると、「宿泊（内子町での宿泊あり）」の方に『不満（「やや不満」～「大変不満」）』と答えた方が数%あり、宿泊施設自体の満足度は高いものの、町内での食事においては潜在的に不満を持っている方がいることが推測される。
- 町内に宿泊していながら飲食店を利用していない人が10.5%あり、宿泊客への飲食の提供に課題がある。

問15.内子町内での観光について、以下の項目の満足度をお答えください。[SA]

②飲食店の満足度



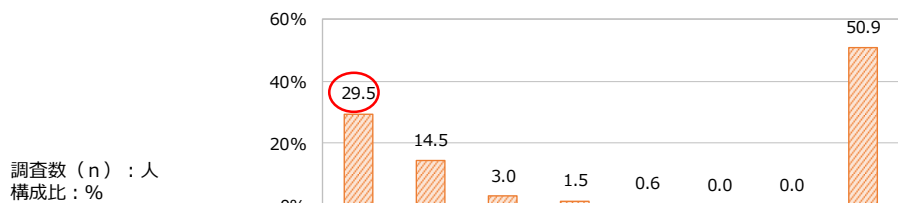
調査数 (n) : 人
構成比 : %

		調査数 (n)	大変満足	満足	やや満足	どちらでもない	やや不満	不満	大変不満	利用していない
全体		937	28.7	36.8	12.0	6.4	1.3	0.1	0.2	14.5
調査時期	上期	502	29.3	37.5	11.8	6.4	1.6	0.2	0.0	13.3
	下期	435	28.0	36.1	12.2	6.4	0.9	0.0	0.5	15.9
性年代	男性10代以下	3	0.0	66.7	33.3	0.0	0.0	0.0	0.0	0.0
	男性20代	40	35.0	32.5	10.0	5.0	0.0	0.0	0.0	17.5
	男性30代	39	33.3	38.5	10.3	7.7	0.0	0.0	0.0	10.3
	男性40代	47	31.9	34.0	12.8	6.4	0.0	0.0	2.1	12.8
	男性50代	82	32.9	35.4	7.3	9.8	0.0	0.0	0.0	14.6
	男性60代	97	21.6	34.0	13.4	12.4	0.0	1.0	0.0	17.5
	男性70代	22	9.1	63.6	18.2	0.0	4.5	0.0	0.0	4.5
	男性80代以上	0	0.0	0.0	0.0	0.0	0.0	0.0	0.0	0.0
	女性10代以下	8	62.5	25.0	12.5	0.0	0.0	0.0	0.0	0.0
	女性20代	55	45.5	23.6	12.7	5.5	5.5	0.0	0.0	7.3
	女性30代	74	44.6	35.1	9.5	1.4	0.0	0.0	0.0	9.5
	女性40代	118	27.1	43.2	8.5	5.1	1.7	0.0	0.0	14.4
女性50代	181	26.0	34.8	11.0	7.2	0.6	0.0	0.0	20.4	
女性60代	133	17.3	40.6	17.3	6.8	3.8	0.0	0.0	14.3	
女性70代	28	21.4	35.7	21.4	0.0	0.0	0.0	3.6	17.9	
女性80代以上	3	66.7	33.3	0.0	0.0	0.0	0.0	0.0	0.0	
お住まい	愛媛県	273	39.6	36.3	12.5	2.6	0.7	0.0	0.4	8.1
	北海道・東北	11	18.2	63.6	0.0	0.0	0.0	0.0	0.0	18.2
	関東	205	22.9	38.5	11.2	6.3	1.5	0.0	0.5	19.0
	中部	53	20.8	34.0	7.5	13.2	0.0	0.0	0.0	24.5
	近畿	152	26.3	34.9	11.2	9.2	2.0	0.0	0.0	16.4
	中国	100	25.0	34.0	16.0	10.0	2.0	1.0	0.0	12.0
	四国（愛媛県以外）	89	24.7	40.4	12.4	5.6	1.1	0.0	0.0	15.7
	九州・沖縄	54	25.9	35.2	13.0	7.4	1.9	0.0	0.0	16.7
家族構成	独身	249	30.9	37.3	10.8	4.8	1.2	0.0	0.0	14.9
	既婚（夫婦のみ）	298	25.5	36.9	14.8	6.7	1.7	0.3	0.3	13.8
	既婚（未子未就学）	41	43.9	41.5	4.9	2.4	0.0	0.0	0.0	7.3
	既婚（未子小中高生）	108	27.8	38.9	12.0	6.5	0.9	0.0	0.9	13.0
	既婚（未子19歳以上）	98	32.7	32.7	10.2	8.2	1.0	0.0	0.0	15.3
	既婚（子ども独立）	143	25.2	35.7	11.2	8.4	1.4	0.0	0.0	18.2
同行者数	1人	114	24.6	34.2	13.2	9.6	0.9	0.0	0.9	16.7
	2人	529	26.5	35.5	12.1	7.4	1.5	0.2	0.2	16.6
	3人以上	294	34.4	40.1	11.2	3.4	1.0	0.0	0.0	9.9
旅行形態	日帰り	249	37.3	38.2	12.4	3.2	0.8	0.0	0.0	8.0
	宿泊（内子町での宿泊あり）	421	29.5	39.2	11.9	6.9	1.4	0.2	0.5	10.5
	宿泊（内子町では宿泊しない）	267	19.5	31.8	11.6	8.6	1.5	0.0	0.0	27.0
訪問回数	初めて	512	27.1	35.2	11.5	7.6	1.2	0.2	0.2	17.0
	2回目	115	26.1	33.9	15.7	5.2	3.5	0.0	0.0	15.7
	3回目	39	17.9	43.6	10.3	12.8	0.0	0.0	0.0	15.4
	4回目以上	271	34.3	40.2	11.4	3.7	0.7	0.0	0.4	9.2

16.満足度：③宿泊施設の満足度

- 宿泊施設の満足度は、「利用していない」を除くと「大変満足」と「満足」で44.0%を占めている。
- 旅行形態でみると、「宿泊（内子町での宿泊あり）」の「大変満足」と「満足」の合計が9割を超えており宿泊施設への満足度は高い。

問15.内子町内での観光について、以下の項目の満足度をお答えください。[SA]
③宿泊施設の満足度



調査数 (n) : 人
構成比 : %

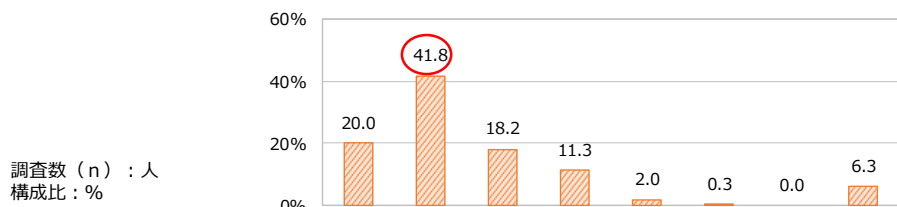
		調査数 (n)	大変満足	満足	やや満足	どちらでもない	やや不満	不満	大変不満	利用していない
全体		937	29.5	14.5	3.0	1.5	0.6	0.0	0.0	50.9
調査時期	上期	502	25.3	13.5	2.8	2.0	0.6	0.0	0.0	55.8
	下期	435	34.3	15.6	3.2	0.9	0.7	0.0	0.0	45.3
性年代	男性10代以下	3	0.0	33.3	0.0	0.0	0.0	0.0	0.0	66.7
	男性20代	40	35.0	5.0	2.5	0.0	0.0	0.0	0.0	57.5
	男性30代	39	56.4	2.6	0.0	7.7	0.0	0.0	0.0	33.3
	男性40代	47	27.7	19.1	4.3	0.0	0.0	0.0	0.0	48.9
	男性50代	82	18.3	14.6	6.1	1.2	2.4	0.0	0.0	57.3
	男性60代	97	35.1	17.5	2.1	0.0	1.0	0.0	0.0	44.3
	男性70代	22	27.3	36.4	4.5	0.0	0.0	0.0	0.0	31.8
	男性80代以上	0	0.0	0.0	0.0	0.0	0.0	0.0	0.0	0.0
	女性10代以下	8	12.5	25.0	0.0	0.0	0.0	0.0	0.0	62.5
	女性20代	55	34.5	5.5	0.0	1.8	1.8	0.0	0.0	56.4
	女性30代	74	28.4	10.8	4.1	1.4	0.0	0.0	0.0	55.4
	女性40代	118	23.7	15.3	2.5	2.5	0.0	0.0	0.0	55.9
	女性50代	181	28.2	14.4	2.8	0.6	0.6	0.0	0.0	53.6
	女性60代	133	29.3	18.0	4.5	2.3	0.8	0.0	0.0	45.1
女性70代	28	32.1	14.3	0.0	3.6	0.0	0.0	0.0	50.0	
女性80代以上	3	66.7	0.0	0.0	0.0	0.0	0.0	0.0	33.3	
お住まい	愛媛県	273	15.0	8.1	1.5	2.2	0.0	0.0	0.0	73.3
	北海道・東北	11	27.3	27.3	0.0	9.1	0.0	0.0	0.0	36.4
	関東	205	37.1	12.2	2.9	0.5	0.5	0.0	0.0	46.8
	中部	53	26.4	18.9	5.7	1.9	0.0	0.0	0.0	47.2
	近畿	152	41.4	17.8	3.3	0.7	1.3	0.0	0.0	35.5
	中国	100	34.0	26.0	4.0	3.0	1.0	0.0	0.0	32.0
	四国 (愛媛県以外)	89	32.6	15.7	5.6	1.1	1.1	0.0	0.0	43.8
	九州・沖縄	54	29.6	16.7	1.9	0.0	1.9	0.0	0.0	50.0
家族構成	独身	249	30.1	12.9	2.4	1.2	0.4	0.0	0.0	53.0
	既婚 (夫婦のみ)	298	33.2	17.1	3.0	2.0	1.3	0.0	0.0	43.3
	既婚 (末子未就学)	41	34.1	14.6	2.4	2.4	0.0	0.0	0.0	46.3
	既婚 (末子小中高生)	108	17.6	13.9	2.8	3.7	0.9	0.0	0.0	61.1
	既婚 (末子19歳以上)	98	23.5	14.3	3.1	0.0	0.0	0.0	0.0	59.2
	既婚 (子ども独立)	143	32.2	12.6	4.2	0.0	0.0	0.0	0.0	51.0
同行者数	1人	114	30.7	12.3	1.8	1.8	0.0	0.0	0.0	53.5
	2人	529	31.2	11.2	3.0	1.7	0.9	0.0	0.0	52.0
	3人以上	294	25.9	21.4	3.4	1.0	0.3	0.0	0.0	48.0
旅行形態	日帰り	249	1.2	3.2	0.4	2.8	0.4	0.0	0.0	92.0
	宿泊 (内子町での宿泊あり)	421	63.7	28.3	5.2	1.0	1.0	0.0	0.0	1.0
	宿泊 (内子町では宿泊しない)	267	1.9	3.4	1.9	1.1	0.4	0.0	0.0	91.4
訪問回数	初めて	512	34.0	14.6	3.1	1.4	0.6	0.0	0.0	46.3
	2回目	115	23.5	15.7	2.6	0.9	0.9	0.0	0.0	56.5
	3回目	39	17.9	17.9	5.1	0.0	0.0	0.0	0.0	59.0
	4回目以上	271	25.1	13.3	2.6	2.2	0.7	0.0	0.0	56.1

16.満足度：④観光案内情報の満足度

- 観光案内情報の満足度は、「大変満足」と「満足」で61.8%と6割以上を占めている。
- 性年代で見ると、「男性40代」や「男性60代」などで「満足」の割合が比較的高くなっているのに対し、「女性60代」や「女性70代」では「やや満足」や「どちらでもない」の割合が比較的高く、女性のほうが満足度が低い傾向にあると言える。
- 家族構成で見ると、「既婚（末子未就学）」の方の満足度が比較的高くなっている。

問15.内子町内での観光について、以下の項目の満足度をお答えください。[SA]

④観光案内情報の満足度



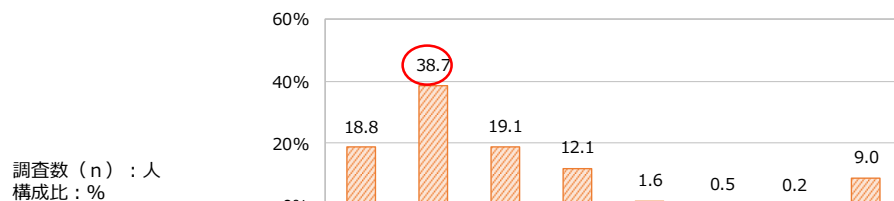
		調査数 (n)	大変満足	満足	やや満足	どちらでもない	やや不満	不満	大変不満	利用していない
全体		937	20.0	41.8	18.2	11.3	2.0	0.3	0.0	6.3
調査時期	上期	502	22.1	38.2	18.9	12.2	1.8	0.2	0.0	6.6
	下期	435	17.5	46.0	17.5	10.3	2.3	0.5	0.0	6.0
性年代	男性10代以下	3	0.0	66.7	33.3	0.0	0.0	0.0	0.0	0.0
	男性20代	40	32.5	35.0	12.5	10.0	0.0	0.0	0.0	10.0
	男性30代	39	28.2	38.5	10.3	15.4	5.1	0.0	0.0	2.6
	男性40代	47	17.0	51.1	14.9	12.8	0.0	0.0	0.0	4.3
	男性50代	82	9.8	46.3	24.4	9.8	1.2	0.0	0.0	8.5
	男性60代	97	12.4	48.5	20.6	8.2	4.1	1.0	0.0	5.2
	男性70代	22	18.2	54.5	13.6	13.6	0.0	0.0	0.0	0.0
	男性80代以上	0	0.0	0.0	0.0	0.0	0.0	0.0	0.0	0.0
	女性10代以下	8	50.0	37.5	12.5	0.0	0.0	0.0	0.0	0.0
	女性20代	55	41.8	29.1	14.5	9.1	0.0	0.0	0.0	5.5
	女性30代	74	20.3	36.5	23.0	6.8	1.4	0.0	0.0	12.2
	女性40代	118	21.2	43.2	16.9	12.7	0.8	0.0	0.0	5.1
	女性50代	181	20.4	40.3	12.7	13.8	3.3	1.1	0.0	8.3
女性60代	133	15.0	39.8	25.6	11.3	3.0	0.0	0.0	5.3	
女性70代	28	14.3	39.3	25.0	21.4	0.0	0.0	0.0	0.0	
女性80代以上	3	66.7	33.3	0.0	0.0	0.0	0.0	0.0	0.0	
お住まい	愛媛県	273	20.1	40.3	17.9	12.8	1.8	0.4	0.0	6.6
	北海道・東北	11	18.2	54.5	0.0	18.2	0.0	0.0	0.0	9.1
	関東	205	25.9	41.0	12.7	10.7	2.9	0.5	0.0	6.3
	中部	53	17.0	39.6	26.4	13.2	0.0	0.0	0.0	3.8
	近畿	152	15.1	45.4	21.1	10.5	1.3	0.0	0.0	6.6
	中国	100	23.0	38.0	26.0	7.0	4.0	0.0	0.0	2.0
	四国（愛媛県以外）	89	15.7	50.6	16.9	6.7	1.1	0.0	0.0	9.0
	九州・沖縄	54	14.8	35.2	16.7	20.4	1.9	1.9	0.0	9.3
家族構成	独身	249	24.5	39.8	16.5	10.4	2.4	0.0	0.0	6.4
	既婚（夫婦のみ）	298	18.1	40.3	18.8	11.7	3.0	0.7	0.0	7.4
	既婚（末子未就学）	41	36.6	34.1	19.5	9.8	0.0	0.0	0.0	0.0
	既婚（末子小中高生）	108	17.6	42.6	17.6	13.0	0.0	0.9	0.0	8.3
	既婚（末子19歳以上）	98	17.3	44.9	17.3	11.2	3.1	0.0	0.0	6.1
	既婚（子ども独立）	143	14.7	48.3	21.0	11.2	0.7	0.0	0.0	4.2
同行者数	1人	114	23.7	40.4	18.4	9.6	1.8	0.9	0.0	5.3
	2人	529	17.6	43.5	16.8	12.3	3.2	0.4	0.0	6.2
	3人以上	294	22.8	39.5	20.7	10.2	0.0	0.0	0.0	6.8
旅行形態	日帰り	249	20.1	38.6	18.1	12.4	2.8	0.4	0.0	7.6
	宿泊（内子町での宿泊あり）	421	20.9	46.1	15.7	12.1	1.2	0.0	0.0	4.0
	宿泊（内子町では宿泊しない）	267	18.4	38.2	22.5	9.0	2.6	0.7	0.0	8.6
訪問回数	初めて	512	20.1	41.6	17.8	11.5	2.1	0.2	0.0	6.6
	2回目	115	19.1	40.9	16.5	13.0	0.9	0.0	0.0	9.6
	3回目	39	23.1	35.9	28.2	2.6	5.1	2.6	0.0	2.6
	4回目以上	271	19.6	43.5	18.5	11.4	1.8	0.4	0.0	4.8

16.満足度：⑤買い物（お土産）の満足度

- 買い物（お土産）の満足度は、「大変満足」と「満足」で57.5%と6割弱を占めている。
- 男女ともに「30代以下」の若い世代では、「利用していない」の割合が1～2割を占めており、若い世代向けのお土産が少ないことが想定される。
- 観光予算額の高い「北海道・東北」「関東」「中部」の方の「利用していない」の割合が1～2割を占めており、遠方からの来訪者にも興味を持って頂けるお土産の開発が望まれる。
- 町内で宿泊した方の「大変満足」と「満足」以外の合計が41.9%となっており、町内宿泊者の買い物満足度が低くなっている。

問15.内子町内での観光について、以下の項目の満足度をお答えください。[SA]

⑤買い物（お土産）の満足度

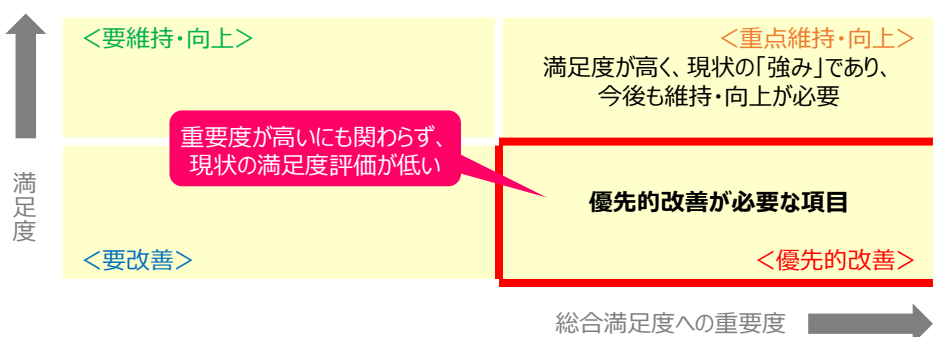


		調査数 (n)	大変満足	満足	やや満足	どちらでもない	やや不満	不満	大変不満	利用していない
全体		937	18.8	38.7	19.1	12.1	1.6	0.5	0.2	9.0
調査時期	上期	502	19.5	37.3	18.9	12.0	2.2	0.0	0.2	10.0
	下期	435	17.9	40.5	19.3	12.2	0.9	1.1	0.2	7.8
性年代	男性10代以下	3	33.3	66.7	0.0	0.0	0.0	0.0	0.0	0.0
	男性20代	40	20.0	37.5	17.5	7.5	0.0	0.0	0.0	17.5
	男性30代	39	25.6	28.2	12.8	10.3	2.6	0.0	0.0	20.5
	男性40代	47	17.0	42.6	21.3	10.6	0.0	2.1	0.0	6.4
	男性50代	82	20.7	32.9	23.2	11.0	2.4	0.0	0.0	9.8
	男性60代	97	10.3	42.3	24.7	11.3	0.0	1.0	1.0	9.3
	男性70代	22	0.0	59.1	18.2	13.6	0.0	4.5	0.0	4.5
	男性80代以上	0	0.0	0.0	0.0	0.0	0.0	0.0	0.0	0.0
	女性10代以下	8	37.5	25.0	25.0	0.0	0.0	0.0	0.0	12.5
	女性20代	55	36.4	27.3	12.7	12.7	0.0	1.8	0.0	9.1
	女性30代	74	17.6	41.9	17.6	10.8	1.4	0.0	0.0	10.8
	女性40代	118	20.3	46.6	16.1	9.3	0.0	0.0	0.8	6.8
女性50代	181	21.5	36.5	18.8	11.0	3.3	0.6	0.0	8.3	
女性60代	133	12.0	35.3	21.8	20.3	3.8	0.0	0.0	6.8	
女性70代	28	10.7	57.1	17.9	10.7	0.0	0.0	0.0	3.6	
女性80代以上	3	66.7	0.0	33.3	0.0	0.0	0.0	0.0	0.0	
お住まい	愛媛県	273	24.2	41.8	19.8	6.6	0.7	0.0	0.0	7.0
	北海道・東北	11	18.2	36.4	9.1	18.2	0.0	0.0	0.0	18.2
	関東	205	16.1	36.6	18.5	13.7	2.0	1.0	0.0	12.2
	中部	53	11.3	41.5	20.8	17.0	0.0	0.0	0.0	9.4
	近畿	152	18.4	44.1	12.5	15.1	1.3	0.7	0.7	7.2
	中国	100	17.0	33.0	28.0	14.0	2.0	1.0	0.0	5.0
	四国（愛媛県以外）	89	20.2	32.6	22.5	13.5	2.2	0.0	1.1	7.9
	九州・沖縄	54	11.1	35.2	14.8	13.0	5.6	1.9	0.0	18.5
家族構成	独身	249	23.3	36.1	15.3	11.2	1.2	0.4	0.4	12.0
	既婚（夫婦のみ）	298	16.8	38.6	21.1	13.8	2.0	0.7	0.0	7.0
	既婚（未子未就学）	41	29.3	34.1	17.1	12.2	0.0	0.0	0.0	7.3
	既婚（未子小中高生）	108	14.8	43.5	18.5	10.2	1.9	0.9	0.9	9.3
	既婚（未子19歳以上）	98	18.4	40.8	21.4	9.2	2.0	0.0	0.0	8.2
	既婚（子ども独立）	143	15.4	39.9	21.0	13.3	1.4	0.7	0.0	8.4
同行者数	1人	114	16.7	31.6	15.8	14.0	0.0	0.9	1.8	19.3
	2人	529	18.1	38.0	20.6	11.7	2.3	0.8	0.0	8.5
	3人以上	294	20.7	42.9	17.7	11.9	1.0	0.0	0.0	5.8
旅行形態	日帰り	249	24.5	42.6	18.5	5.2	0.4	0.0	0.0	8.8
	宿泊（内子町での宿泊あり）	421	18.5	39.7	18.5	16.2	1.0	0.5	0.2	5.5
	宿泊（内子町では宿泊しない）	267	13.9	33.7	20.6	12.0	3.7	1.1	0.4	14.6
訪問回数	初めて	512	15.8	36.9	17.6	15.4	1.6	0.8	0.4	11.5
	2回目	115	21.7	34.8	25.2	7.8	2.6	0.0	0.0	7.8
	3回目	39	17.9	43.6	20.5	7.7	5.1	0.0	0.0	5.1
	4回目以上	271	23.2	43.2	19.2	8.1	0.7	0.4	0.0	5.2

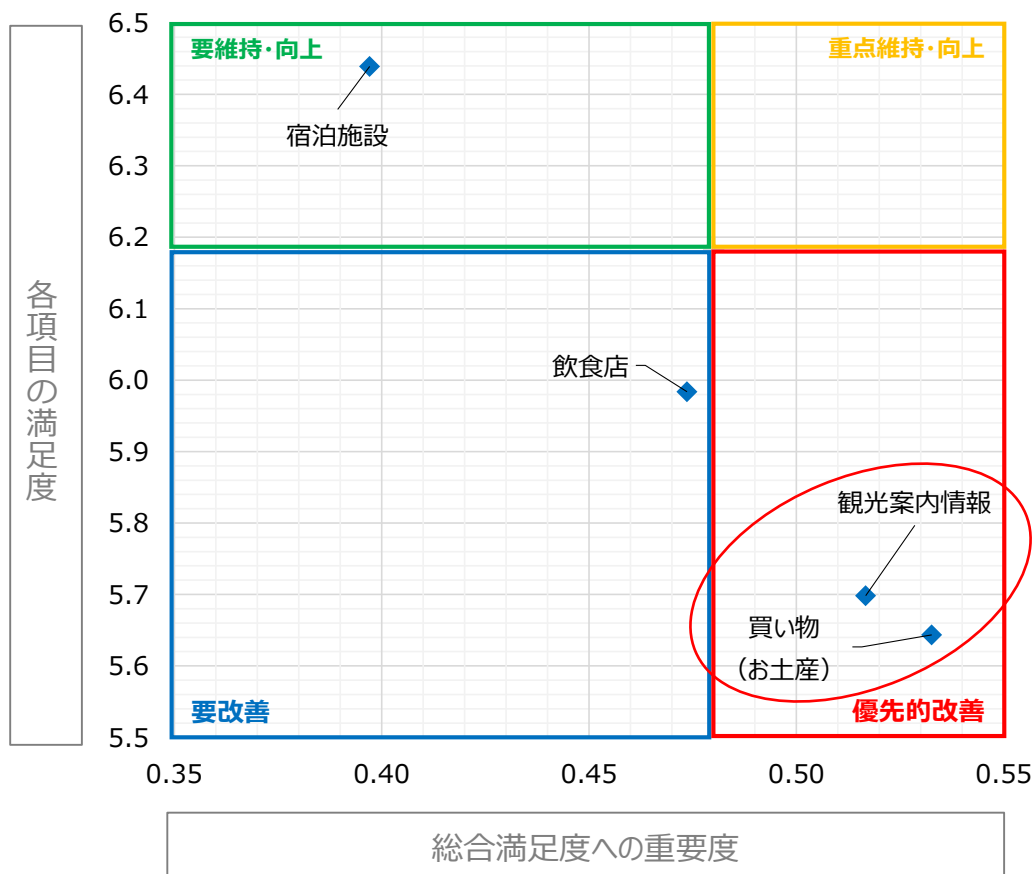
- 各項目について縦軸に満足度、横軸に重要度（＝相関係数）を置いてプロットし、優先的改善項目を抽出した。
- 「買い物（お土産）」及び「観光案内情報」が右下の“優先的改善（重要度が高いにもかかわらず、満足度が低い象限）”の項目として挙がっており、優先的な改善が必要である。また、「飲食店」も満足度が低く、要改善項目と言える。

<満足度構造分析とは>

満足度構造分析とは、項目別の満足度と総合満足度から、重点改善項目を抽出する分析手法です。「総合満足度への影響度」と「個別項目の満足度」の2軸の空間に各項目をプロットすることにより、改善点（総合満足度と強く相関しているのに、現状の満足度が低い項目）の抽出を行ない、改善施策立案・優先順位付けの判断資料とします。

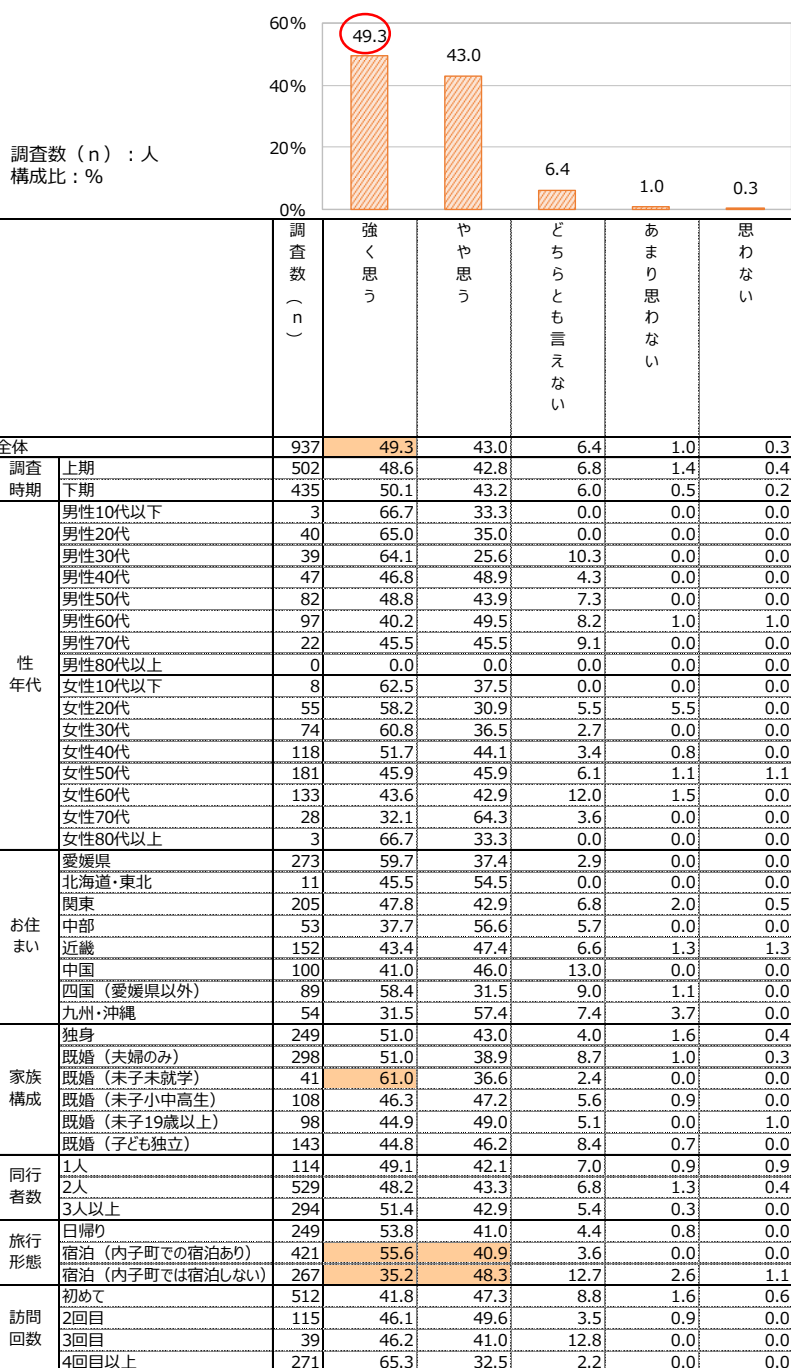


【全体(n=937)】



- 再来訪意向は、「強く思う」が49.3%と5割弱を占めている。
- 家族構成でみると、「既婚（末子未就学）」の方の再来訪意向が高くなっている。
- 旅行形態でみると、「既婚（末子未就学）」の方の再来訪意向が高くなっている。
- 町内で宿泊した方は町外に宿泊した方比べて再来訪意向が強くなっており、また町外に宿泊した方の再来訪意向も同様に高くなっている。

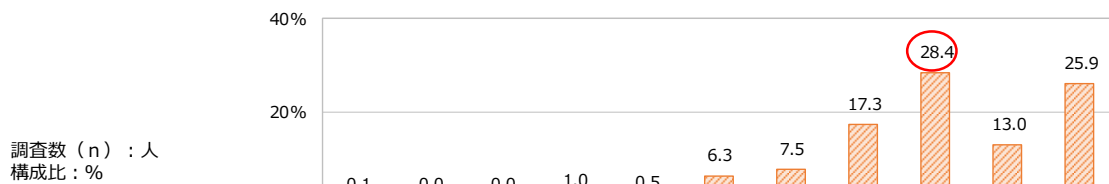
問16.あなたはまた内子町を訪れたいと思いますか。[SA]



19.推奨意向 (NPS)

- 推奨意向 (NPS) は、「8点」が28.4%と3割弱を占めている。
- 性年代で見ると、「女性30代」以下で「10点」の割合が比較的高くなっている一方、「男性40代」では「5点」の割合が高くなるなど、男性よりも女性のほうが推奨意向が高い傾向にある。
- 町内で宿泊した方のNPSは高い傾向にある。

問17.内子町への旅行を家族や友人に薦めたいと思いますか。0点～10点で、お気持ちに近いものを選んでください。[SA]



		調査数 (n)	0点 (全く薦めない)	1点	2点	3点	4点	5点 (どちらでもな い)	6点	7点	8点	9点	10点 (強く薦める)
全体		937	0.1	0.0	0.0	1.0	0.5	6.3	7.5	17.3	28.4	13.0	25.9
調査時期	上期	502	0.2	0.0	0.0	0.6	0.8	6.4	8.0	16.3	31.9	11.6	24.3
	下期	435	0.0	0.0	0.0	1.4	0.2	6.2	6.9	18.4	24.4	14.7	27.8
性年代	男性10代以下	3	0.0	0.0	0.0	0.0	0.0	0.0	0.0	33.3	33.3	0.0	33.3
	男性20代	40	0.0	0.0	0.0	0.0	0.0	5.0	2.5	12.5	30.0	20.0	30.0
	男性30代	39	0.0	0.0	0.0	2.6	0.0	7.7	2.6	12.8	33.3	7.7	33.3
	男性40代	47	0.0	0.0	0.0	0.0	0.0	21.3	4.3	6.4	36.2	17.0	14.9
	男性50代	82	0.0	0.0	0.0	1.2	1.2	4.9	9.8	17.1	30.5	11.0	24.4
	男性60代	97	0.0	0.0	0.0	1.0	1.0	3.1	7.2	28.9	26.8	13.4	18.6
	男性70代	22	0.0	0.0	0.0	4.5	0.0	4.5	9.1	22.7	18.2	18.2	22.7
	男性80代以上	0	0.0	0.0	0.0	0.0	0.0	0.0	0.0	0.0	0.0	0.0	0.0
	女性10代以下	8	0.0	0.0	0.0	0.0	0.0	25.0	0.0	0.0	12.5	25.0	37.5
	女性20代	55	0.0	0.0	0.0	1.8	1.8	3.6	7.3	9.1	27.3	10.9	38.2
	女性30代	74	0.0	0.0	0.0	0.0	0.0	6.8	8.1	12.2	23.0	14.9	35.1
	女性40代	118	0.0	0.0	0.0	0.0	0.0	2.5	9.3	16.9	31.4	16.9	22.9
女性50代	181	0.6	0.0	0.0	0.6	0.6	5.5	8.3	19.3	29.3	10.5	25.4	
女性60代	133	0.0	0.0	0.0	2.3	0.8	8.3	6.8	18.8	25.6	11.3	26.3	
女性70代	28	0.0	0.0	0.0	0.0	0.0	7.1	10.7	17.9	39.3	14.3	10.7	
女性80代以上	3	0.0	0.0	0.0	0.0	0.0	0.0	0.0	0.0	0.0	0.0	100.0	
お住まい	愛媛県	273	0.0	0.0	0.0	0.4	0.7	7.3	8.1	13.2	26.4	15.0	28.9
	北海道・東北	11	0.0	0.0	0.0	0.0	0.0	0.0	9.1	18.2	36.4	27.3	9.1
	関東	205	0.0	0.0	0.0	1.0	0.5	6.3	7.8	14.1	27.8	11.2	31.2
	中部	53	0.0	0.0	0.0	0.0	1.9	1.9	11.3	20.8	35.8	11.3	17.0
	近畿	152	0.7	0.0	0.0	2.0	0.0	5.9	5.9	23.0	26.3	13.8	22.4
	中国	100	0.0	0.0	0.0	1.0	1.0	6.0	5.0	25.0	32.0	9.0	21.0
	四国 (愛媛県以外)	89	0.0	0.0	0.0	1.1	0.0	5.6	7.9	15.7	23.6	16.9	29.2
	九州・沖縄	54	0.0	0.0	0.0	1.9	0.0	9.3	7.4	18.5	38.9	7.4	16.7
家族構成	独身	249	0.0	0.0	0.0	1.2	0.4	7.6	4.8	15.3	31.3	12.9	26.5
	既婚 (夫婦のみ)	298	0.3	0.0	0.0	1.7	0.7	5.0	8.4	17.8	25.8	12.1	28.2
	既婚 (未子未就学)	41	0.0	0.0	0.0	0.0	0.0	2.4	7.3	14.6	29.3	12.2	34.1
	既婚 (未子小中高生)	108	0.0	0.0	0.0	0.0	0.0	7.4	9.3	16.7	27.8	18.5	20.4
	既婚 (未子19歳以上)	98	0.0	0.0	0.0	0.0	2.0	4.1	9.2	17.3	33.7	12.2	21.4
	既婚 (子ども独立)	143	0.0	0.0	0.0	0.7	0.0	8.4	7.7	21.0	25.2	11.9	25.2
同行者数	1人	114	0.0	0.0	0.0	0.9	0.0	8.8	7.9	18.4	28.1	11.4	24.6
	2人	529	0.2	0.0	0.0	1.3	0.8	7.2	7.2	17.8	27.6	11.9	26.1
	3人以上	294	0.0	0.0	0.0	0.3	0.3	3.7	7.8	16.0	29.9	15.6	26.2
旅行形態	日帰り	249	0.0	0.0	0.0	0.0	1.2	8.0	9.2	13.7	26.9	14.1	26.9
	宿泊 (内子町での宿泊あり)	421	0.0	0.0	0.0	0.7	0.2	4.8	4.3	17.1	29.9	13.8	29.2
	宿泊 (内子町では宿泊しない)	267	0.4	0.0	0.0	2.2	0.4	7.1	10.9	21.0	27.3	10.9	19.9
訪問回数	初めて	512	0.2	0.0	0.0	0.8	0.4	7.6	7.4	20.3	29.1	12.1	22.1
	2回目	115	0.0	0.0	0.0	1.7	2.6	4.3	10.4	11.3	33.0	9.6	27.0
	3回目	39	0.0	0.0	0.0	0.0	0.0	7.7	5.1	23.1	33.3	10.3	20.5
	4回目以上	271	0.0	0.0	0.0	1.1	0.0	4.4	6.6	13.3	24.4	16.6	33.6

20. 推奨意向（NPS）分析

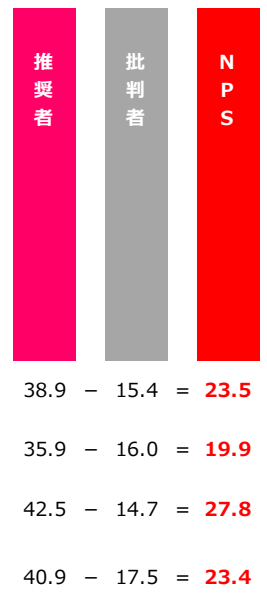
- 今回の調査におけるNPS（ネットプロモータースコア）は、全体で「23.5」となった。
- 調査時期別にみると、上期「19.9」から下期「27.8」と7.9ポイント上昇している。
- 令和4年度のえひめ観光満足度調査におけるNPSは「23.4」であり、ほぼ同じとなっている。
- 内子町における観光戦略プランのKPI指標として設定し、経年的に調査を行うことが望ましい。

<NPS: Net Promoter Score（ネットプロモータースコア）とは>
 推奨者正味比率を指すもので、フレッド・ライクヘルド氏が提唱した顧客ロイヤルティを測るための指標のひとつ。企業の成長率、収益性と強い相関を持つことから、Fortune500に選出された企業の35%が【重要KPI】（重要業績評価指標）として導入しています。



調査数（n）：人
 構成比：%

	調査数 (n)	批判者						中立者		推奨者			
		0点 (全く薦めない)	1点	2点	3点	4点	5点 (どちらでもない)	6点	7点	8点	9点	10点 (強く薦める)	
全体	937	0.1	0.0	0.0	1.0	0.5	6.3	7.5	17.3	28.4	13.0	25.9	
調査時期	上期	502	0.2	0.0	0.0	0.6	0.8	6.4	8.0	16.3	31.9	11.6	24.3
	下期	435	0.0	0.0	0.0	1.4	0.2	6.2	6.9	18.4	24.4	14.7	27.8
(参考) 令和4年度えひめ観光満足度調査結果	2465	0.2	0.2	0.4	1.1	1.2	6.7	7.7	15.7	25.8	15.5	25.4	



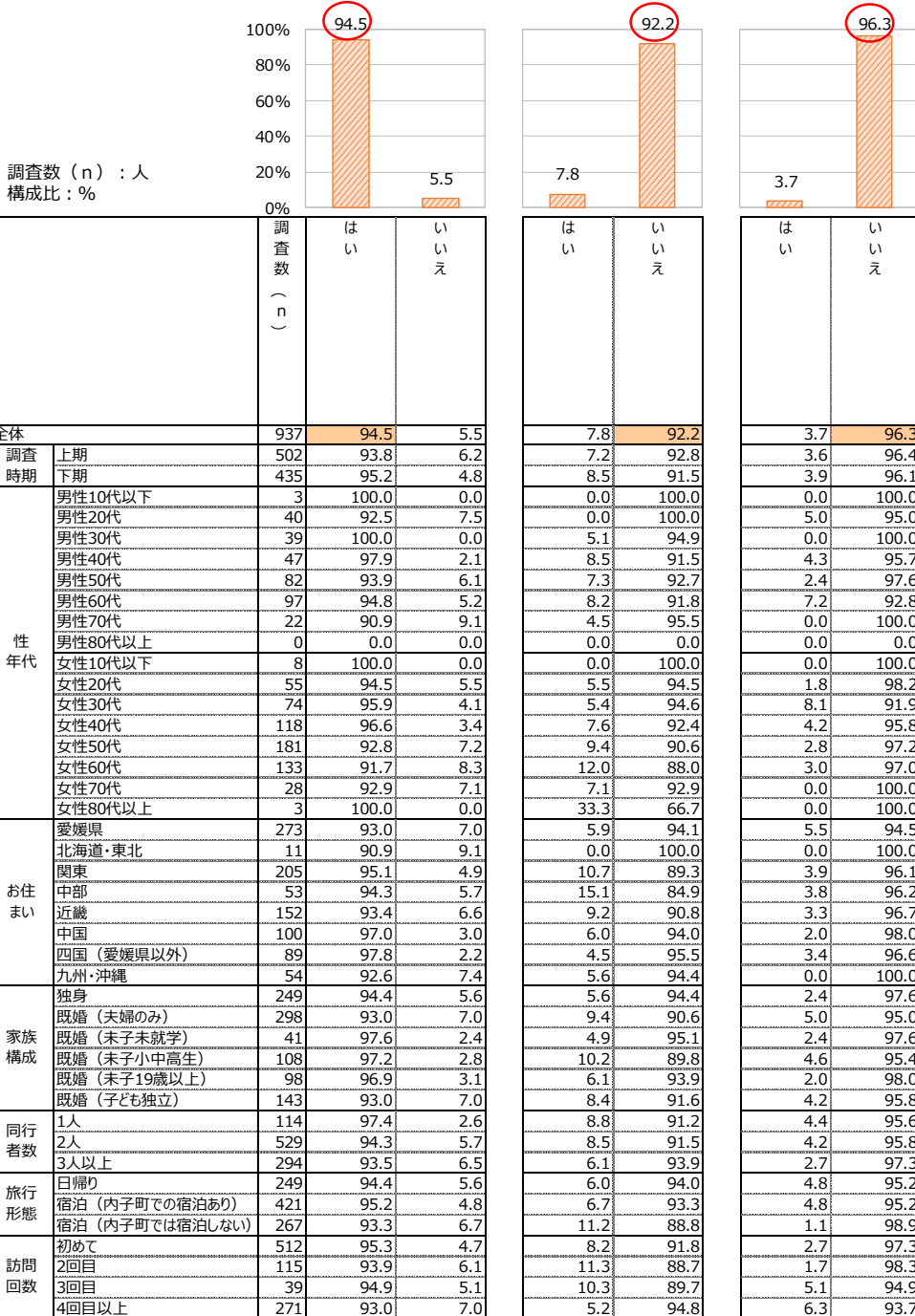
21.JSTS-D指標に関する設問

- インフラ施設の充実度に満足しているかどうかは、「はい」が94.5%を占めている。
- 適切な観光案内ができていないところがあるかは、「いいえ」が92.2%を占めているが、「関東」「中部」「近畿」の方においては、「はい」も1割程度を占めているため、県外からの来訪者が困らないようにハード面・ソフト面での対策を行う必要がある。
- 観光が原因で混雑・渋滞などの問題がおきているかどうかは、「いいえ」が96.3%を占めている。

問18.内子町の公共トイレ、駐車場、休憩施設などのインフラ施設の充実度に満足していますか？ [SA]

問19.観光地において、解説を含む適切な観光案内ができていないところがありますか？ [SA]

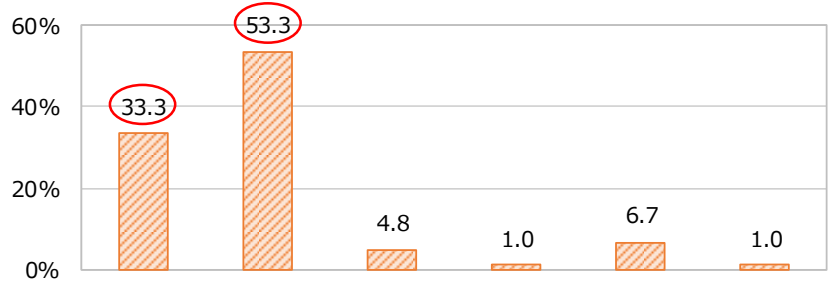
問20.観光が原因で、内子町内で混雑・渋滞などの問題が発生していると思いますか？ [SA]



22.お住まいの地域及び国名

- 「アジア」が53.3%と半数以上を占め、次いで「ヨーロッパ」が33.3%となっており、この2地域で訪日外国人の9割弱を占めている。
- 「アジア」は「韓国」（33人）が突出して多く、次いで台湾（6人）、ベトナム（4人）となっている。
- ヨーロッパは「ドイツ」「イギリス」「オランダ」「フランス」など多様な国から来訪されている。

問1.あなたの国籍をお答えください。[SA]



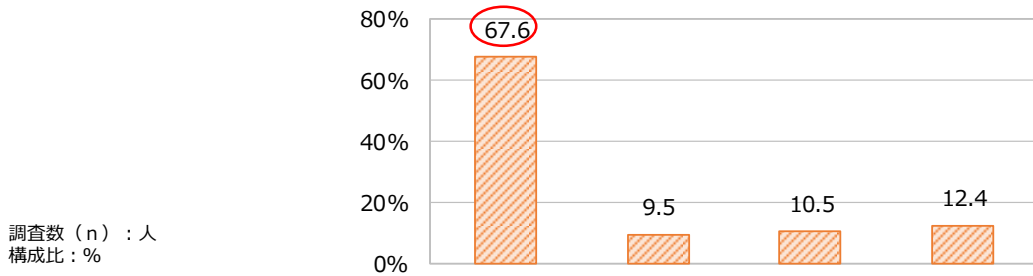
	調査数 (n)	ヨーロッパ	アジア	北アメリカ	南アメリカ	オセアニア	アフリカ
全体 (実数:件)	105	35	56	5	1	7	1
(構成比:%)	100	33.3	53.3	4.8	1.0	6.7	1.0

地域	国名	件数	地域	国名	件数
ヨーロッパ (35件)	ドイツ	7	アジア (56件)	韓国	33
	イギリス	6		台湾	6
	オランダ	6		ベトナム	4
	フランス	6		シンガポール	3
	スイス	3		香港	3
	アイスランド	2		マカオ	2
	スペイン	2		中国	2
	バスク	1		インド	1
	ベルギー	1		カンボジア	1
	ポーランド	1		ミャンマー	1
北アメリカ (5件)	アメリカ	4	南アメリカ (1件)	トリニダード・トバゴ	1
	カナダ	1			
オセアニア (7件)	オーストラリア	7	アフリカ (1件)	南アフリカ	1

23.滞在期間及び情報入手のタイミング

- 内子町の滞在期間は、「1日」が67.6%と7割弱を占めている。
- 内子町の情報を入手したタイミングは、「旅行のプランニング中に知った」が56.2%と6割弱を占めている。
- 日本に来てから知った方が21%あり、旅ナカでの情報収集をしていることがうかがえる。

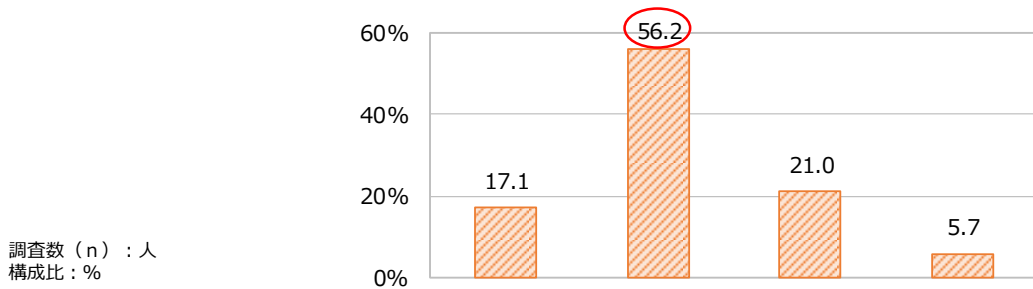
問2.内子での滞在期間をお答えください。[SA]



調査数 (n) : 人
構成比 : %

		調査数 (n)	1日	2日	3～4日	5日以上
全体		105	67.6	9.5	10.5	12.4
地域	ヨーロッパ	35	74.3	8.6	11.4	5.7
	アジア	56	73.2	5.4	8.9	12.5
	北アメリカ	5	60.0	0.0	0.0	40.0
	南アメリカ	1	0.0	0.0	100.0	0.0
	オセアニア	7	14.3	57.1	0.0	28.6
	アフリカ	1	0.0	0.0	100.0	0.0

問3.内子町の情報をいつ入手しましたか。[SA]

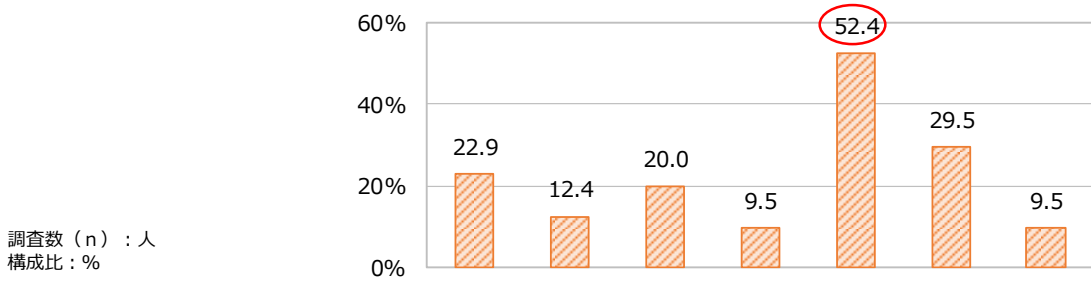


調査数 (n) : 人
構成比 : %

		調査数 (n)	たともとも知っていた	旅行のプランニング中に知った	日本に来てから知った	内子町に来るまで知らなかった
全体		105	17.1	56.2	21.0	5.7
地域	ヨーロッパ	35	22.9	45.7	25.7	5.7
	アジア	56	14.3	64.3	19.6	1.8
	北アメリカ	5	0.0	60.0	20.0	20.0
	南アメリカ	1	0.0	0.0	100.0	0.0
	オセアニア	7	28.6	42.9	0.0	28.6
	アフリカ	1	0.0	100.0	0.0	0.0

- 今回の旅行で参考にした情報源は、「町や観光協会等のホームページ」が52.4%と半数以上を占めている。
- 地域別にみると、「ヨーロッパ」は「親族・友人」の割合が比較的高くなっている。

問4. 今回の旅行で参考にした情報源をお答えください。[MA]



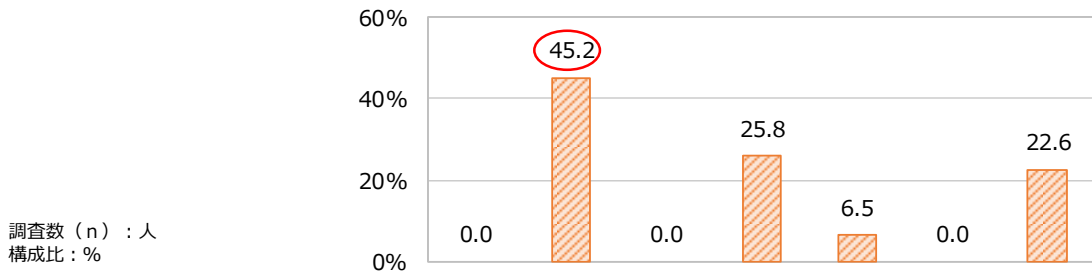
		調査数 (n)	親族・友人	パンフレット	雑誌・ガイドブック	JAPANの日本大使館・領事館の情報 (VISIT)	町や観光協会等のホームページ	SNS	その他
全体		105	22.9	12.4	20.0	9.5	52.4	29.5	9.5
地域	ヨーロッパ	35	37.1	8.6	28.6	0.0	60.0	17.1	20.0
	アジア	56	16.1	14.3	16.1	12.5	41.1	39.3	5.4
	北アメリカ	5	20.0	40.0	20.0	40.0	80.0	20.0	0.0
	南アメリカ	1	0.0	0.0	0.0	0.0	100.0	0.0	0.0
	オセアニア	7	14.3	0.0	14.3	14.3	71.4	14.3	0.0
	アフリカ	1	0.0	0.0	0.0	0.0	100.0	100.0	0.0

▼「その他」の内容 (自由回答)

回答内容	国籍	内子町滞在期間
・ 日本人の妻を通した日本のウェブサイト	アイスランド	1日
・ 日本ガイド	カナダ	1日
・ グーグルマップ	スイス	1日
・ 遍路マップ	フランス	1日
・ ガイド	ベルギー	2日
・ 韓国語のブログ	韓国	1日
・ グーグル	韓国	1日

- 今回の旅行で参考にしたSNSは、「Instagram」が45.2%と4割以上を占めている。
- 地域別にみると、「アジア」では「YouTube」の割合が比較的高くなっている。

問4-1.SNSを利用した場合、参考にしたSNSをお答えください。[MA]



調査数 (n) : 人
構成比 : %

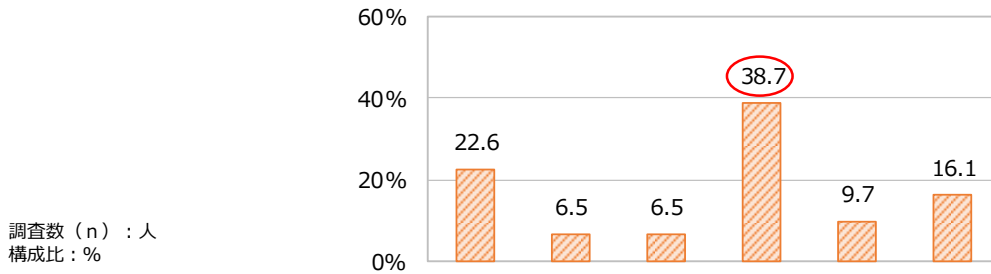
		調査数 (n)	r X (Twitter)	m I n s t a g r a	T i k T o k	Y o u T u b e	F a c e b o o k	L I N E	その他
全体		31	0.0	45.2	0.0	25.8	6.5	0.0	22.6
地域	ヨーロッパ	6	0.0	100.0	0.0	0.0	0.0	0.0	0.0
	アジア	22	0.0	27.3	0.0	36.4	9.1	0.0	27.3
	北アメリカ	1	0.0	100.0	0.0	0.0	0.0	0.0	0.0
	南アメリカ	0	0.0	0.0	0.0	0.0	0.0	0.0	0.0
	オセアニア	1	0.0	0.0	0.0	0.0	0.0	0.0	100.0
	アフリカ	1	0.0	100.0	0.0	0.0	0.0	0.0	0.0

▼「その他」の内容 (自由回答)

回答内容	国籍	内子町滞在期間
・ Travel searchers	アメリカ	1日
・ ネイバー	韓国	1日
・ ネイバー	韓国	5日以上
・ ネイバー	韓国	5日以上

- 誰のSNSを参考にしたかは、「内子町の公式な情報」が38.7%と4割弱を占めている。
- 地域別にみると、「ヨーロッパ」は「内子町の公式な情報」や「日本人の友人」の割合が高くなっている。
- 「その他」の内訳を見ると、「韓国」の方は自国ブロガーのSNSを参考に行っていることがわかる。

問4-2. 誰のSNSを参考にしましたか。あてはまるもの全て教えてください。[MA]



調査数 (n) : 人
構成比 : %

		調査数 (n)	日本人在住外国人の友人	日本人の友人	内子町を訪れた家族	内子町の公式な情報	インフルエンサー	その他
全体		31	22.6	6.5	6.5	38.7	9.7	16.1
地域	ヨーロッパ	6	0.0	33.3	0.0	50.0	16.7	0.0
	アジア	22	27.3	0.0	9.1	31.8	9.1	22.7
	北アメリカ	1	0.0	0.0	0.0	100.0	0.0	0.0
	南アメリカ	0	0.0	0.0	0.0	0.0	0.0	0.0
	オセアニア	1	100.0	0.0	0.0	0.0	0.0	0.0
	アフリカ	1	0.0	0.0	0.0	100.0	0.0	0.0

▼ 「インフルエンサー等発信者」の内容 (自由回答)

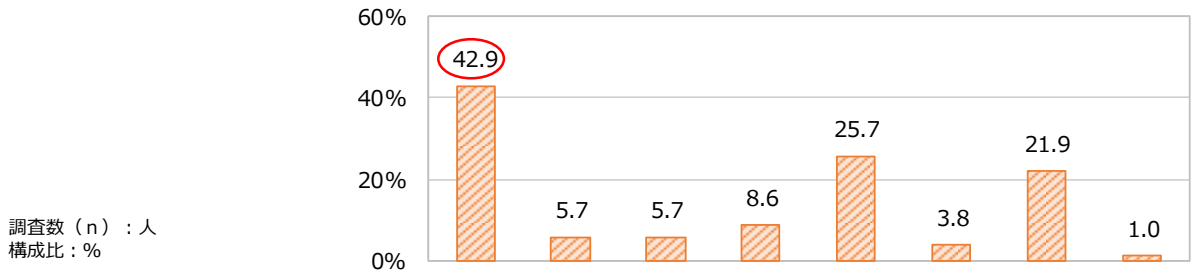
回答内容	国籍	内子町滞在期間
・ Japonismo.com	スペイン	1日

▼ 「その他」の内容 (自由回答)

回答内容	国籍	内子町滞在期間
・ Tokyovisit	スイス	3~4日
・ Japonismo.com	バスク	1日
・ 韓国のブロガー	韓国	1日
・ 韓国のブロガー	韓国	1日
・ ブロガー	韓国	1日

- 旅行の同行者は、「夫婦・パートナー」が42.9%と4割以上を占めている。
- 地域別にみると、「ヨーロッパ」は「夫婦・パートナー」の割合が高く、「アジア」は「友人・知人」の割合が比較的高くなっている。

問5. 今回のご旅行の同行者をお答えください。[MA]



調査数 (n) : 人
構成比 : %

	調査数 (n)	夫婦・パートナー	子ども	親	その他親族	友人・知人	会社や仕事の関係者	ひとり	その他	
全体	105	42.9	5.7	5.7	8.6	25.7	3.8	21.9	1.0	
地域	ヨーロッパ	35	57.1	5.7	0.0	11.4	20.0	0.0	22.9	2.9
	アジア	56	30.4	7.1	8.9	8.9	32.1	7.1	17.9	0.0
	北アメリカ	5	60.0	0.0	20.0	0.0	20.0	0.0	40.0	0.0
	南アメリカ	1	0.0	0.0	0.0	0.0	0.0	0.0	100.0	0.0
	オセアニア	7	71.4	0.0	0.0	0.0	14.3	0.0	14.3	0.0
	アフリカ	1	0.0	0.0	0.0	0.0	0.0	0.0	100.0	0.0

▼ 「その他」の内容 (自由回答)

回答内容	国籍	内子町滞在期間
・ グループ	ベルギー	2日

- 旅行目的は、「観光」が28.6%と約3割を占めている。
- 「お遍路」の割合も比較的高くなっている。

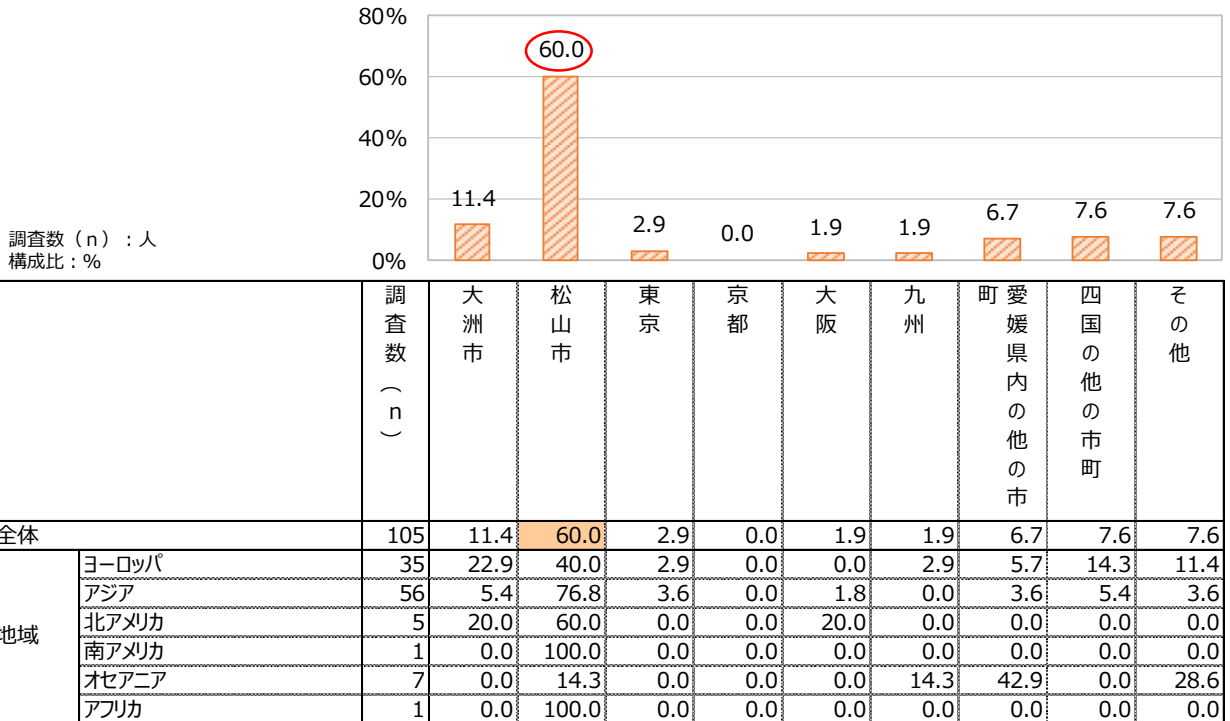
問6. 今回の旅行目的を具体的に教えてください。[FA]

▼旅行目的（自由回答）

回答内容	回答数	
	実数：件	構成比：%
・ 観光	30	28.6%
・ 旅行	17	16.2%
・ ツアー	7	6.7%
・ リフレッシュ・リラックスのため	6	5.7%
・ お遍路・八十八ヶ所巡礼	5	4.8%
・ レジャー	5	4.8%
・ 休日	5	4.8%
・ 仕事	5	4.8%
・ 内子の旧市街を見学・体験	2	1.9%
・ 友人を訪ねる	2	1.9%
・ 仕事探し	1	1.0%
・ バカンス	1	1.0%
・ レクリエーション・観光および招待	1	1.0%
・ レジャー・文化旅行	1	1.0%
・ ワーキングホリデー	1	1.0%
・ 歌舞伎を観る	1	1.0%
・ 啓発する	1	1.0%
・ 食事	1	1.0%
・ 探索	1	1.0%
・ 町並みを歩きながら得る癒しです。また伝統の家づくりとか歌舞伎座にもすごく興味があるのでかかいました。	1	1.0%
・ 内子と松山を散策	1	1.0%
・ 内子の伝統を体感	1	1.0%
・ 内子を訪れ、博物館に入って街の歴史を学び、いくつかの食べ物の味を試す	1	1.0%
・ 内子座	1	1.0%
・ 日本の古い地域を探索	1	1.0%
・ 日本の親戚(松山)を訪ねて、素敵な建物で内子町のシナリオを楽しむ+鯛めしを食べる	1	1.0%
・ 日本人の生活様式を学ぶ	1	1.0%
・ 日本訪問	1	1.0%
・ 配偶者の訪問	1	1.0%
・ 文化	1	1.0%
・ 旅行と訪問	1	1.0%
合計	105	100.0%

- 内子町に来る直前に観光した場所は、「松山市」が60%と6割を占めている。
- 地域別にみると、「ヨーロッパ」は「大洲市」や「四国の他の市町」の割合が高く、「アジア」は「松山市」の割合が突出して高くなっている。
- その他の内訳をみると、内子町に来る前に「広島」を訪れた方が多いことがわかる。

問7.内子町に来る直前はどこを観光しましたか。[SA]

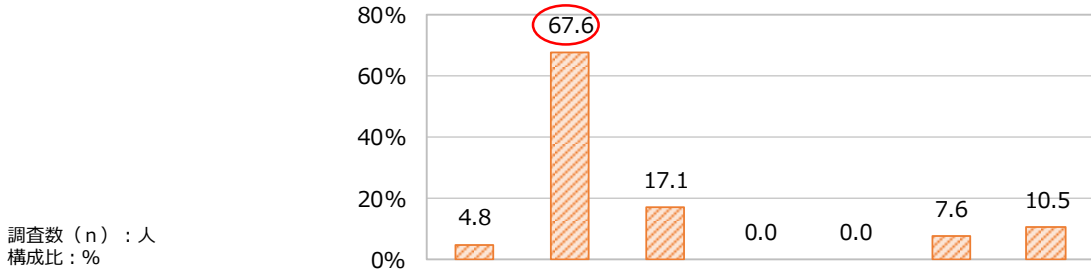


▼「その他」の内容 (自由回答)

回答内容	国籍	内子町滞在期間
・ 熊野古道	オーストラリア	2日
・ 広島	韓国	1日
・ 広島	ドイツ	3~4日
・ 広島	ドイツ	3~4日
・ 広島	ドイツ	3~4日

- 直前の観光地から内子町に来た交通手段は、「JR」が67.6%と7割弱を占めている。
- 地域別にみると、「ヨーロッパ」は「レンタカー」の割合が比較的高くなっている。

問8.直前の観光地から内子町までどのような交通手段で来ましたか。[MA]



調査数 (n) : 人
構成比 : %

		調査数 (n)	バス	JR	レンタカー	自転車・レンタサイクル	自家用車・バイク	徒歩	その他
全体		105	4.8	67.6	17.1	0.0	0.0	7.6	10.5
地域	ヨーロッパ	35	8.6	45.7	34.3	0.0	0.0	8.6	17.1
	アジア	56	1.8	80.4	10.7	0.0	0.0	1.8	5.4
	北アメリカ	5	0.0	40.0	0.0	0.0	0.0	40.0	20.0
	南アメリカ	1	0.0	100.0	0.0	0.0	0.0	0.0	0.0
	オセアニア	7	14.3	85.7	0.0	0.0	0.0	28.6	14.3
	アフリカ	1	0.0	100.0	0.0	0.0	0.0	0.0	0.0

▼「レンタカーを借りた場所」の内容 (自由回答)

回答内容	国籍	内子町滞在期間
・ 松山空港	アイスランド	1日
・ 今治駅前	イギリス	1日
・ 松山空港	イギリス	1日
・ 松山空港	イギリス	1日
・ 徳島空港	イギリス	2日
・ 高松空港	インド	2日
・ 松山空港	スイス	1日
・ 日本	台湾	1日
・ 松山空港	バスク	1日
・ 広島	フランス	1日
・ 大阪	ポーランド	1日
・ 高松空港	本国	1日
・ 大阪	香港	1日
・ 愛媛	マカオ	3~4日
・ 空港	韓国	1日

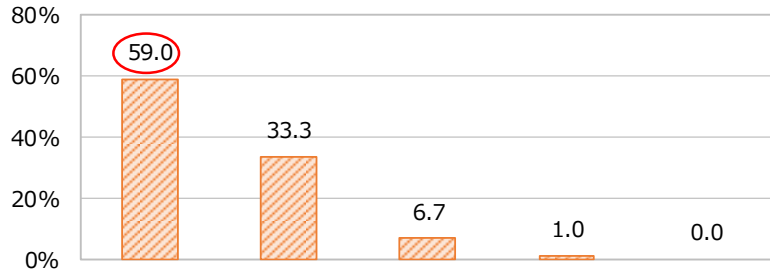
▼「その他」の内容 (自由回答)

(記載なし)

31.再来訪意向及び推奨意向 (NPS)

- 内子町への再来訪意向は、「強く思う」が59.0%と約6割を占めている。
- 内子町への旅行の推奨意向は、「10点（強く薦める）」が48.6%と約半数を占めている。

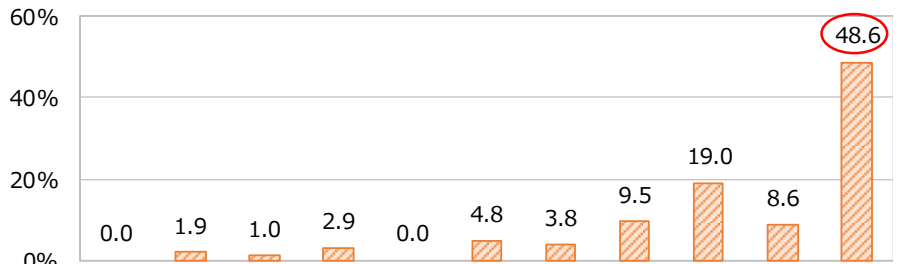
問9.あなたはまた内子町を訪れたいと思いますか。[SA]



調査数 (n) : 人
構成比 : %

		調査数 (n)	強く思う	やや思う	いどちらとも言えな	あまり思わない	思わない
全体		105	59.0	33.3	6.7	1.0	0.0
地域	ヨーロッパ	35	54.3	34.3	11.4	0.0	0.0
	アジア	56	58.9	33.9	5.4	1.8	0.0
	北アメリカ	5	60.0	40.0	0.0	0.0	0.0
	南アメリカ	1	100.0	0.0	0.0	0.0	0.0
	オセアニア	7	71.4	28.6	0.0	0.0	0.0
	アフリカ	1	100.0	0.0	0.0	0.0	0.0

問10.内子町への旅行を家族や友人に薦めたいと思いますか。0点～10点で、お気持ちに近いものを選んでください。[SA]



調査数 (n) : 人
構成比 : %

		調査数 (n)	0点 (全く薦め)	1点	2点	3点	4点	5点 (どちらで)	6点	7点	8点	9点	10点 (強く薦め)
全体		105	0.0	1.9	1.0	2.9	0.0	4.8	3.8	9.5	19.0	8.6	48.6
地域	ヨーロッパ	35	0.0	0.0	2.9	0.0	0.0	2.9	2.9	14.3	28.6	14.3	34.3
	アジア	56	0.0	3.6	0.0	5.4	0.0	7.1	3.6	8.9	16.1	7.1	48.2
	北アメリカ	5	0.0	0.0	0.0	0.0	0.0	0.0	20.0	0.0	0.0	0.0	80.0
	南アメリカ	1	0.0	0.0	0.0	0.0	0.0	0.0	0.0	0.0	0.0	0.0	100.0
	オセアニア	7	0.0	0.0	0.0	0.0	0.0	0.0	0.0	0.0	14.3	0.0	85.7
	アフリカ	1	0.0	0.0	0.0	0.0	0.0	0.0	0.0	0.0	0.0	0.0	100.0

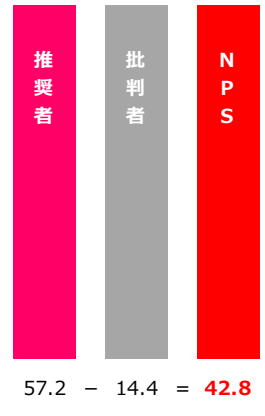
- 今回の調査におけるNPS（ネットプロモータースコア）は、「42.8」となった。
- 内子町における観光戦略プランのKPI指標として設定し、経年的に調査を行うことが望ましい。

<NPS:Net Promoter Score（ネットプロモータースコア）とは>
 推奨者正味比率を指すもので、フレッド・ライクヘルド氏が提唱した顧客ロイヤルティを測るための指標のひとつ。企業の成長率、収益性と強い相関を持つことから、Fortune500に選出された企業の35%が【重要KPI】（重要業績評価指標）として導入しています。



調査数（n）：人
 構成比：%

	調査数 (n)	批判者						中立者		推奨者		
		0点 (全く薦めない)	1点	2点	3点	4点	5点 (どちらでもない)	6点	7点	8点	9点	10点 (強く薦める)
全体	105	0.0	1.9	1.0	2.9	0.0	4.8	3.8	9.5	19.0	8.6	48.6



33. 調査結果の考察

1. 来訪者のプロフィール

結果の概要及び課題など	対策及び今後の方針など（案）
<ul style="list-style-type: none"> 内子町への邦人来訪者のプロフィールは「女性40代～女性60代」「愛媛県内(30%)、関東(20%)、関西(15%)」「既婚（夫婦のみ）」「2人で来訪」の割合が高くなっている。 内子町への訪日外国人の来訪地域は「ヨーロッパ」と「アジア」が多い 	<ul style="list-style-type: none"> 左記の層をメインターゲットに誘客プロモーションやモニターツアーを展開し、内子町の魅力を発信する リピート率が高く、予算額の高い関東圏や、宿泊率の高い30代以上のカップル（既婚者）をターゲットにした対策展開

2. 参考にした情報源

結果の概要及び課題など	対策及び今後の方針など（案）
<ul style="list-style-type: none"> 参考にした情報源は、町や観光協会のHPが3割以上を占める 参考にしたSNSは「Instagram」が7割以上を占め、特に女性20代～40代の利用が多い 訪日外国人が参考にしたSNSも「Instagram」が4割以上を占める 	<ul style="list-style-type: none"> 町や観光協会のHPを充実させる SNSでの情報発信は「Instagram」が有効（邦人・訪日外国人とも） 男性の若い世代では「X（Twitter）」、高齢世代では「Facebook」の割合が高く、男女ともに利用されている「YouTube」を含め、ターゲット別に情報発信手段を選択

3. 訪問回数

結果の概要及び課題など	対策及び今後の方針など（案）
<ul style="list-style-type: none"> 「初めて」が半数以上を占める 四国外の来訪者のうち、「初めて」の方は6割以上となっており、四国外の方への認知度向上が課題 	<ul style="list-style-type: none"> 四国外の方の認知度向上を目指した施策を展開する 四国外では関東圏と近畿からの複数回答が多く、特に「東京都」や「大阪府」からの複数回の訪問が多いため、これらを意識した施策展開を行う

4. 旅行目的

結果の概要及び課題など	対策及び今後の方針など（案）
<ul style="list-style-type: none"> 日本人は「歴史・伝統文化・町並み」「自然や村並風景」の割合が高い 訪日外国人の旅行目的も「旧市街の見学」や「町並みの散策」「歴史・伝統の体験」などが多い 	<ul style="list-style-type: none"> 内子町の自然や歴史的・文化的資産など観光資源への評価は高くなっているため、これらの観光資源を保存・発展させていく取り組みが必要
<ul style="list-style-type: none"> 複数回来訪するリピーターの方ほど「食事」や「買い物」を目的に上げる方が多くなっているが、名物や名産品が少ない 	<ul style="list-style-type: none"> 名物となる食べ物やお土産の開発・PR
<ul style="list-style-type: none"> 宿泊施設に泊まるのが目的の来訪者も一定数存在している 	<ul style="list-style-type: none"> 自由記述で「良かった」という意見が多かった「オーベルジュ内子」など人気の高い宿泊施設のブランド化

33.調査結果の考察

5. 訪問場所及び交通手段

結果の概要及び課題など	対策及び今後の方針など（案）
<ul style="list-style-type: none"> 訪問回数が多いほど「歴史・伝統文化・町並み」の割合が減り、様々な場所へ訪問している 	<ul style="list-style-type: none"> 周遊のカギは、リピーターの確保といえるため、リピーターの獲得と逃さない取り組みが必要
<ul style="list-style-type: none"> 訪問場所は「町並み（八日市・護国地域・内子座・上芳我など）」と「道の駅（からり・せせらぎ）」で大部分を占めているが、他の地域の訪問者は少ない 	<ul style="list-style-type: none"> 人気のある2箇所の魅力維持 他の地域の周知・情報発信
<ul style="list-style-type: none"> 邦人の交通手段の多くは「自家用車・バイク」となっており、訪日外国人は「JR」の利用が多い 邦人の自由記述から「駐車場が少ない」「駐車場の案内がわかりにくい」「駐車料金が高い」等の意見がある 	<ul style="list-style-type: none"> 駐車場の案内版の設置や駐車場に関する情報をホームページ上で確認できるサイトの設営・充実 JRを利用して来訪される方に向けた案内の充実及び多言語化（訪日外国人向けに）
<ul style="list-style-type: none"> 関東・中部・近畿からの宿泊客は、「ビジネスホテル」以外の割合が高く、さらに、「古民家宿」や「民宿・ペンション」などの宿泊客はリピート率が高い 	<ul style="list-style-type: none"> 高付加価値な宿泊施設の充実
<ul style="list-style-type: none"> リピート率の高い関東圏からの来客は「飛行機」「鉄道」「レンタカー」で来町しており、そのうち「鉄道」で来た方の町内の交通手段はほぼ「徒歩」となっている 	<ul style="list-style-type: none"> 「鉄道」で来町した方が利用できる二次交通網を準備し、周遊を促す

6. 観光満足度

結果の概要及び課題など	対策及び今後の方針など（案）
<ul style="list-style-type: none"> 宿泊施設の満足度は高い 宿泊者は町内の飲食費等の支出額が高い傾向にあるため、現在内子町内で宿泊していない方なるべく宿泊して頂く 	<ul style="list-style-type: none"> 特に関東地方など遠方に住む観光客の地名度を向上させるPRを
<ul style="list-style-type: none"> 観光案内情報の満足度が相対的に低く、満足度構造分析からも優先的改善項目となっている 訪日外国人からも英語等外国語での情報案内が少ないとの意見がある 	<ul style="list-style-type: none"> 町内の観光案内の見直しや案内パンフレットの充実、ツアーガイドの育成等の施策を検討 訪日外国人を対象とした多言語での情報提供の推進
<ul style="list-style-type: none"> 買い物（お土産）の満足度が相対的に低くなっている 	<ul style="list-style-type: none"> 人気のある「和蠟燭」など、内子町ならではのお土産のPRや商品開発
<ul style="list-style-type: none"> 30代以下の男女における「買い物」に対する満足度が低い 	<ul style="list-style-type: none"> 若年層に向けた単価の低いお土産の開発など、ターゲットを絞った商品開発
<ul style="list-style-type: none"> 町内宿泊客の「買い物」に対する満足度が低い 	<ul style="list-style-type: none"> 予算額の高い宿泊者をターゲットとした、お土産の開発も併せて必要