

# 地域の危険度マップ

「地域の危険度マップ」  
とは、南海地震（想定マグニチュード  
8.4）が発生した場合、著しい被害を  
受ける建物の割合（全壊する建物の割合）  
を50mメッシュ単位で表現したものです。

## 内子町・五十崎地区

**建物全壊率\***

- 15%以上
- 10%以上15%未満
- 5%以上10%未満
- 0%以上5%未満

**防災関連施設**

- 避難収容施設
- 町役場
- 警察

**緊急輸送道路**

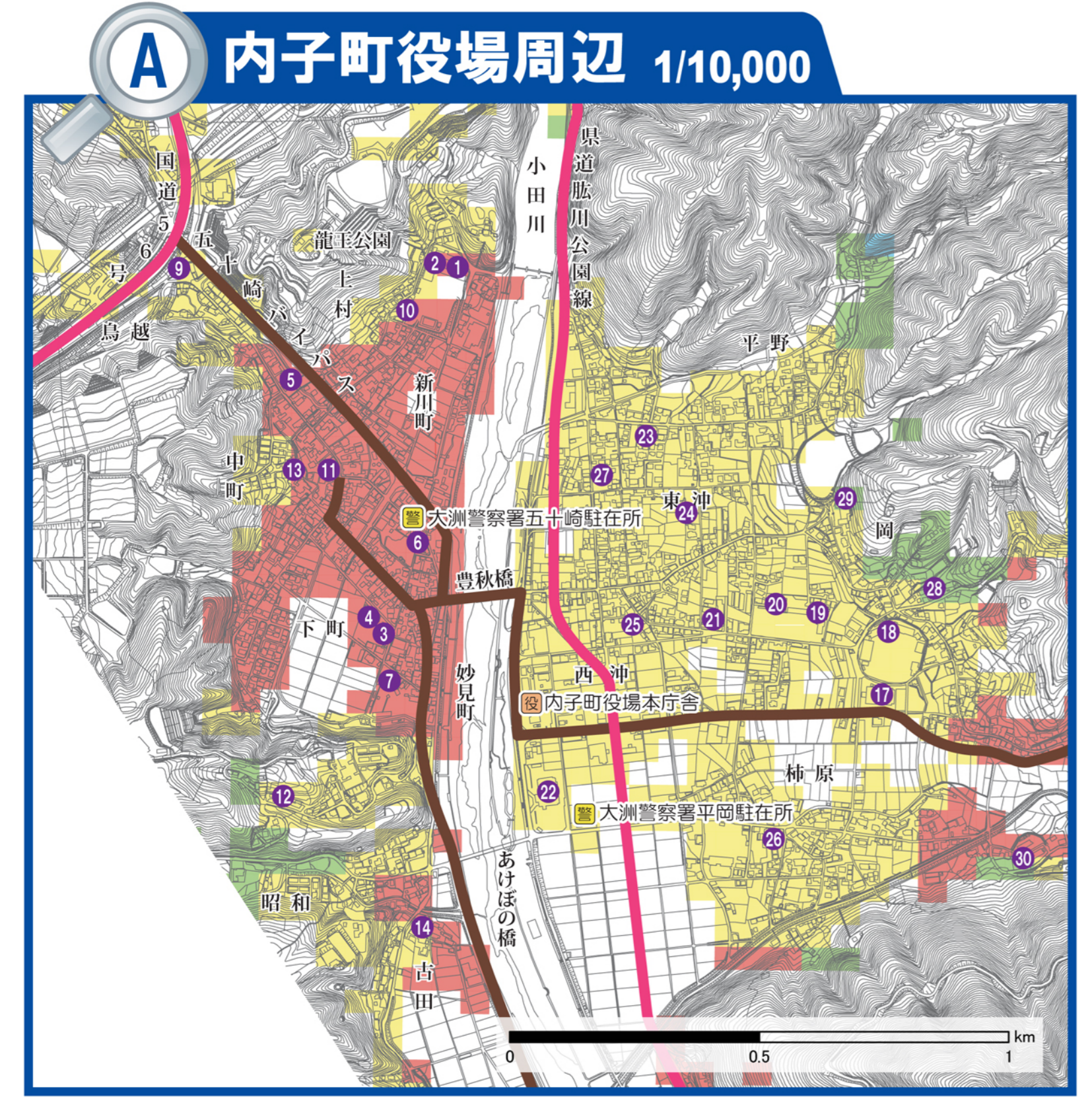
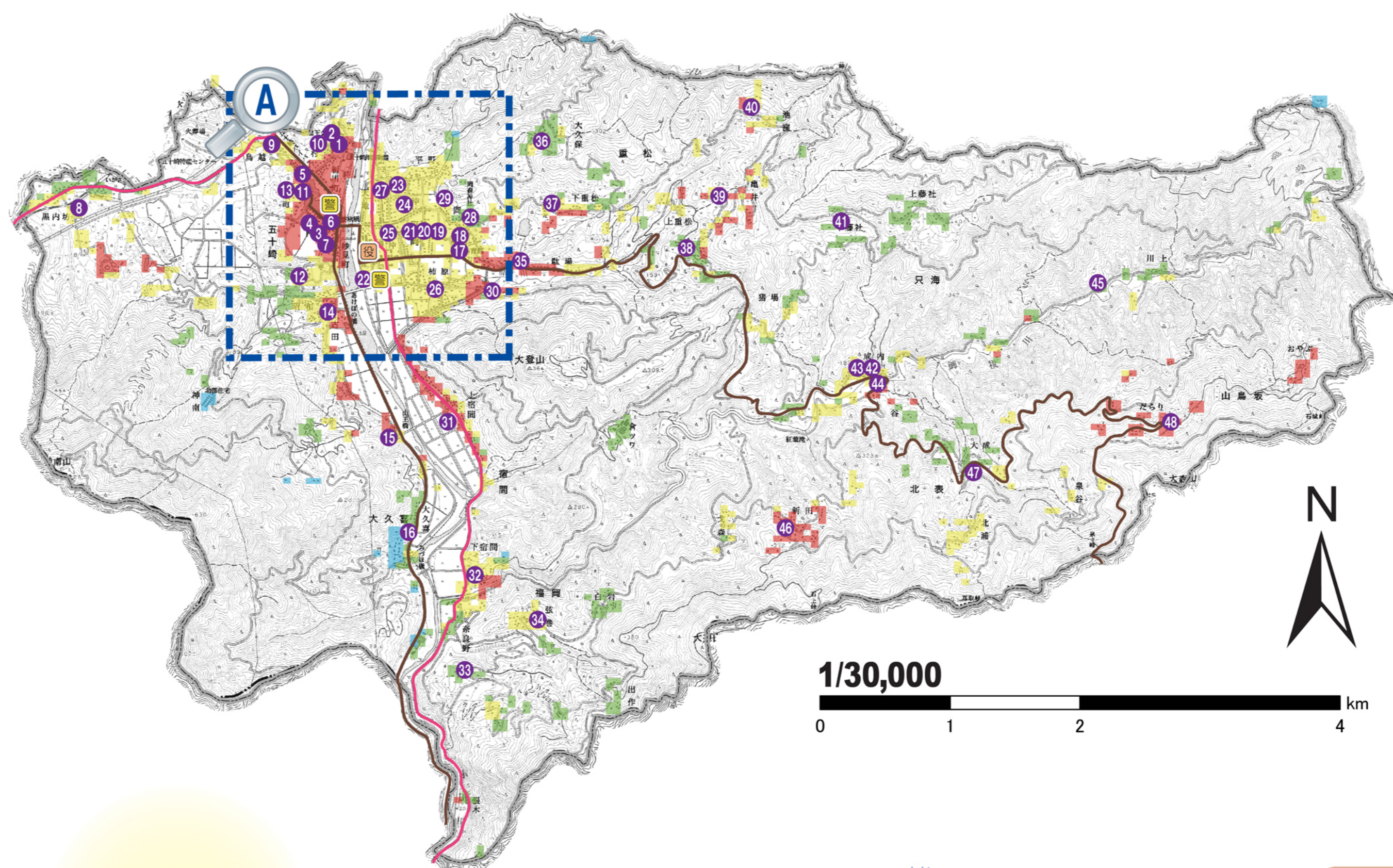
- 第一次緊急輸送道路
- 第二次緊急輸送道路

\*全壊とは、継続して住むことが困難な程度に建物が破壊された状態をいいます。

**マップのみかた**  
このマップに示す建物全壊率は、地域（大字単位）としての建物被害の危険性を示したものであり、個別の建物の危険性を示すものではありません。そのため、全壊率が高い地域であっても耐震化した建物は壊れにくく、反対に全壊率が低い地域であっても老朽化した建物は壊れる可能性があります。

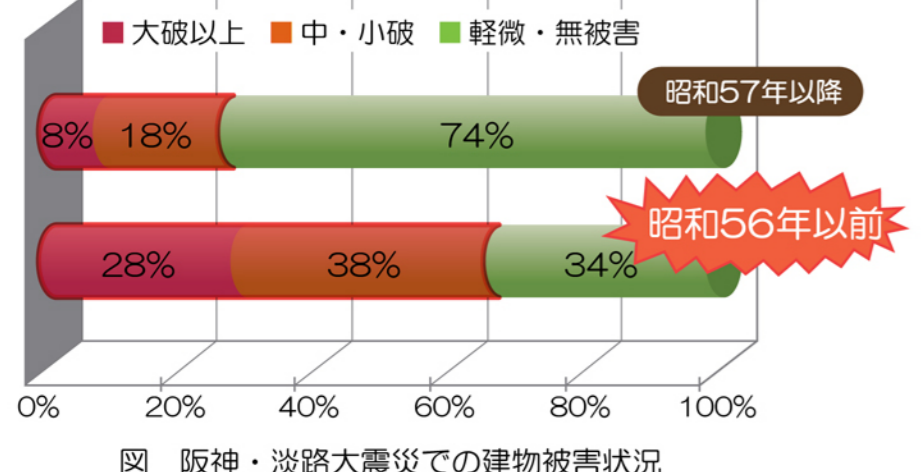
## 避難収容施設

- |             |              |           |             |
|-------------|--------------|-----------|-------------|
| 1 五十崎小学校    | 18 宗光寺       | 25 西沖自治会館 | 37 下重松集会所   |
| 2 五十崎小学校体育館 | 19 神南自治会館    | 26 柿原自治会館 | 38 上重松集会所   |
| 3 五十崎幼稚園    | 15 あけぼの集会所   | 27 天地集会所  | 39 亀井集会所    |
| 4 こばと保育園    | 16 大久喜集会所    | 28 岡集会所   | 40 池窪集会所    |
| 5 五十崎龍王自治会館 | 17 内子町五十崎体育館 | 29 香林寺    | 41 藤社集会所    |
| 6 五十崎新町自治会館 | 18 五十崎中学校    | 30 田ノ口集会所 | 42 御祇小学校    |
| 7 五十崎中央自治会館 | 19 天神小学校     | 31 宮福自治会館 | 43 御祇小学校体育館 |
| 8 黒内坊集会所    | 20 天神小学校体育館  | 32 下宿間集会所 | 44 御祇自治会館   |
| 9 鳥越集会所     | 21 くるみ保育園    | 33 奈良野集会所 | 45 川上集会所    |
| 10 上村集会所    | 22 五十崎自治センター | 34 福岡集会所  | 46 新田集会所    |
| 11 中町集会所    | 23 平岡自治会館    | 35 重松自治会館 | 47 北浦集会所    |
| 12 八代集会所    | 24 東沖自治会館    | 36 大久保集会所 | 48 山鳥坂集会所   |



## 耐震対策を考えよう

平成7年に発生した阪神・淡路大震災では、地震により6,434人の尊い命が失われました。このうち地震による直接的死者は5,502人であり、その約9割が住宅等の倒壊によるものでした。このときに被害を受けた建物の多くは昭和56年以前に建てられたものでした。



昭和56年以前の建物は、古い耐震基準に基づいており、耐震性が低く、揺れによって被害を受ける可能性があります。ほかにも壁の少ない建物も要注意です。建物の安全性が気になる方は、専門家による耐震診断を受けましょう。

**ガラスには飛散防止対策をしよう！**

戸棚のガラスや窓ガラスには飛散防止フィルムを張りましょう。

**金具や突っ張り棒で家具を固定しよう！**

家具は、転倒防止のためL字金具で壁に固定するか、天井との間に突っ張り棒を入れて固定しましょう。本は重いものを下に、軽いものを上に置きましょう。

## 日頃から気をつけることが被害防止につながります。あなたの家の安全対策は大丈夫ですか？

**照明器具は鎖と金具で固定しよう！**

鎖と金具を使って数箇所止めましょう。蛍光灯は蛍光管の両端を耐熱テープで止めておきましょう。

**火の周りの安全には十分に配慮しよう！**

ストーブの周りには燃えやすいものは置かないように日頃から注意しましょう。また、できるだけ耐震自動消火装置付きのものを使うようにしましょう。

**落ちると危険なものは置かないようにしましょう！**

割れやすいものや重いものを棚の上に置かないようにしましょう。

**食器棚からの飛び出し防止をしよう！**

L字金具などで固定し、棚板にはすべりにくい材質のシートやふきんなどを敷きましょう。また、観音開きの扉の食器棚等には開放防止金具を取り付けましょう。

## 災害用伝言ダイヤル「171」を覚えておこう！

大災害発生時は、電話がかかりにくい状況が数日続くことがあります。このような状況下では、「自分の安否を家族や知人に伝達する」ための「災害時伝言ダイヤル171」や「災害用伝言板」が開設されます。このサービスを利用することにより、家族や知人の安否を確認することができます。

～災害用伝言ダイヤルのご利用方法～

伝言の録音方法	伝言の再生方法
171にダイヤル 「1」をダイヤル *電話番号(市外局番から) 伝言が録音される	171にダイヤル 「2」をダイヤル *電話番号(市外局番から) 伝言が再生される

\*電話番号には、それぞれ次の番号を市外局番から入力してください。

【被災地の方】  
自宅の電話番号、または連絡を取りたい被災地の方の電話番号  
【被災地以外の方】  
連絡を取りたい被災地の方の電話番号

※詳細は「NTT東日本 災害用伝言ダイヤルホームページ」を確認してください。  
<http://www.ntt-east.co.jp/saigai/voice171/index.html>

携帯電話会社各社では「災害用伝言板」を開設します。

- NTT docomo iMenu → 災害用伝言板
- au KDDI EZweb → 災害用伝言板
- SoftBank Yahoo!ケータイ → 災害用伝言板
- WILLCOM 公式サイト/H LINK → 災害用伝言板
- EMOBILE EMnetサービス → 災害用伝言板